

KECAMATAN UMBULHARJO DALAM ANGKA

Umbulharjo Subdistrict in Figures

2017



**BADAN PUSAT STATISTIK
KOTA YOGYAKARTA**

BPS-Statistics of Yogyakarta Municipality

**KECAMATAN
UMBULHARJO DALAM ANGKA**

Umbulharjo Subdistrict in Figures

2017



Kecamatan Umbulharjo Dalam Angka
Umbulharjo Subdistrict in Figures
2017

ISSN : 0852- 3026
No. Publikasi/Publication Number : 34710.17.07
Katalog/Catalog : 1102001.3471.040

Ukuran Buku/Book Size : 14,8 cm x 21 cm
Jumlah Halaman/Number of Pages : xv + 68 halaman /pages

Naskah/Manuscript:
Badan Pusat Statistik Kota Yogyakarta
BPS-Statistics of Yogyakarta Municipality

Gambar Kover oleh/Cover Designed by:
Badan Pusat Statistik Kota Yogyakarta
BPS-Statistics of Yogyakarta Municipality

Ilustrasi Kover/Cover Illustration:
Gunungan Wayang/*Gunungan Wayang*

Diterbitkan oleh/Published by:
© BPS Kota Kota Yogyakarta/*BPS-Statistics of Yogyakarta Municipality*

Dicetak oleh/Printed by:
Cv. Lunar Media Sejahtera (Cetakan I/1st Printed : September/September 2017)
Cv. Intimgama (Cetakan II/2st Printed : November/November 2017)

**Dilarang mengumumkan, mendistribusikan, mengomunikasikan,
dan/atau menggandakan sebagian atau seluruh isi buku ini untuk tujuan
komersial tanpa izin tertulis dari Badan Pusat Statistik**
*Prohibited to announce, distribute, communicate, and/or copy part or all of
this book for commercial purpose without permission from BPS-Statistics
Indonesia*

**SKETSA PETA
KECAMATAN UMBULHARJO**



KEPALA BPS KOTA YOGYAKARTA
CHIEF STATISTICIAN OF YOGYAKARTA MUNICIPALITY



DRS. HARJANA



**SAMBUTAN KEPALA BPS
KOTA YOGYAKARTA**

Puji syukur kami panjatkan kehadirat Tuhan Yang Maha Esa, atas limpahan berkah dan rahmat-Nya sehingga buku Kecamatan Umbulharjo Dalam Angka 2017 dapat diselesaikan. Penyusunan buku ini terutama bertujuan untuk menghimpun data potensi daerah khususnya di Kecamatan Umbulharjo dari berbagai aspek pemerintahan, pembangunan dan pelayanan masyarakat sebagai gambaran umum keadaan Kecamatan Umbulharjo.

Data dan informasi yang disajikan dalam buku ini diharapkan dapat dijadikan bahan perencanaan, dan evaluasi mengenai perkembangan pembangunan serta membantu para pengguna data ataupun pemangku kepentingan dalam memahami kondisi umum Kecamatan Umbulharjo.

Akhirnya saya menyampaikan terima kasih dan penghargaan yang setinggi-tingginya kepada semua pihak yang telah berpartisipasi dalam penerbitan buku ini. Semoga Allah SWT senantiasa meridloi usaha kita.

Yogyakarta, Juli 2017
Kepala BPS
Kota Yogyakarta

Drs. Harjana

KATA PENGANTAR

Publikasi Kecamatan **Umbulharjo Dalam Angka Tahun 2017** diterbitkan secara berkala, mengenai Geografi, Pemerintahan, Kependudukan, Pertanian, Perhubungan, dan Jasa serta Keuangan, di wilayah Kecamatan Umbulharjo.

Ketersediaan data dan bantuan dari beberapa rekan di Kecamatan, Kelurahan dan BPS Kota Yogyakarta sangat membantu dalam penyusunan buku ini oleh Koordinator Statistik Kecamatan .

Kami ucapkan terimakasih kepada semua pihak yang telah membantu dalam penyusunan buku ini, sehingga dapat diterbitkan oleh BPS Kota Yogyakarta .

Kami menyadari bahwa buku ini masih jauh dari sempurna dan masih banyak kekurangan. Kritik dan saran kami harapkan demi peningkatan di tahun mendatang.

Akhirnya kami berharap semoga buku ini dapat bermanfaat.

Umbulharjo, Juli 2017
Koordinator Statistik Kecamatan



Etty Dwi Ekowati
NIP. 19660815 200701 2 030

DAFTAR ISI

	Halaman
KATALOG.....	ii
SKETSA PETA KECAMATAN UMBULHARJO.....	iii
FOTO KEPALA BPS KOTA.....	iv
SAMBUTAN KEPALA BPS KOTA.....	v
KATA PENGANTAR	vi
DAFTAR ISI	vii
PENJELASAN UMUM	xiv
BAB I GEOGRAFI	1
1.1 Batas Wilayah	2
1.2 Kondisi Geografi	2
1.3 Pembagian Wilayah	3
BAB II PEMERINTAHAN	4
Tabel 2.1 Daftar Nama dan Alamat Kantor Kecamatan dan Kelurahan Di Kecamatan Umbulharjo Tahun 2016.....	7
Tabel 2.2 Pembagian Wilayah menurut Kelurahan dan Luas (Km ²) Di Kecamatan Umbulharjo.....	8
Tabel 2.3 Pembagian Wilayah Menurut Kelurahan dan Luas Serta Jumlah RW dan RT Di Kecamatan Umbulharjo Tahun 2016	9

Tabel 2.4	Banyaknya Pegawai Pemerintah Wilayah Kecamatan Umbulharjo Menurut Jenis Kelamin Tahun 2016	10
Tabel 2.5	Banyaknya Pegawai Pemerintah Wilayah Kecamatan Umbulharjo Dirinci Menurut Tingkat Pendidikan yang Ditamatkan dan Jenis Kelamin Tahun 2016	11
Tabel 2.6	Banyaknya Pegawai Pemerintah Wilayah Kecamatan Umbulharjo Dirinci Menurut Pangkat/Golongan dan Jenis Kelamin Tahun 2016.....	12
Tabel 2.7	Banyaknya Pegawai Pemerintah Wilayah Kecamatan Umbulharjo Dirinci Menurut Agama dan Jenis Kelamin Tahun 2016.....	13
Tabel 2.8	Banyaknya Perangkat Kelurahan Dirinci Menurut Jenis Kelamin Di Kecamatan Umbulharjo Tahun 2016.....	14
Tabel 2.9	Banyaknya Perangkat Kelurahan Dirinci Menurut Tingkat Pendidikan yang Ditamatkan di Kecamatan Umbulharjo Tahun 2016.....	15
Tabel 2.10	Banyaknya Perangkat Kelurahan Dirinci Menurut Pangkat/Golongan di Kecamatan Umbulharjo Tahun 2016	16
Tabel 2.11	Banyaknya Perangkat Kelurahan Dirinci Menurut Agama di Kecamatan Umbulharjo Keadaan Tahun 2016	17

BAB III PENDUDUK.....	18
Tabel 3.1 Banyaknya Penduduk Dirinci Menurut Kelurahan dan Jenis Kelamin di Kecamatan Umbulharjo Akhir Tahun 2016	23
Tabel 3.2 Kepadatan Penduduk Dirinci Menurut Kelurahan di Kecamatan Umbulharjo Keadaan Akhir Tahun 2016.....	24
Tabel 3.3 Sex Ratio Penduduk Dirinci Menurut Kelurahan di Kecamatan Umbulharjo Keadaan Akhir Tahun 2016.....	25
Tabel 3.4 Banyaknya Penduduk WNI dan WNA Dirinci Menurut Kelurahan di Kecamatan Umbulharjo Akhir Tahun 2016	26
Tabel 3.5 Banyaknya Kepala Keluarga , Penduduk, dan Rata-Rata Penduduk Per Rumah Tangga di Kecamatan Umbulharjo Akhir Tahun 2016.....	27
Tabel 3.6 Mutasi Penduduk Dirinci Menurut Kelurahan di Kecamatan Umbulharjo Keadaan Akhir Bulan Desember 2016.....	28
Tabel 3.7 Banyaknya Kelahiran dan Penduduk Datang Dirinci Menurut Kelurahan di Kecamatan Umbulharjo Tahun 2016.....	29
Tabel 3.8 Banyaknya Kematian dan Penduduk Pindah Dirinci Menurut Kelurahan di Kecamatan Umbulharjo Tahun 2016.....	30
Tabel 3.9 Banyaknya Penderita Cacat Dirinci Menurut Jenis Cacat dan Kelurahan di Kecamatan Umbulharjo Tahun 2016	31

Tabel 3.10	Banyaknya Transmigrasi Dirinci Menurut Kepala Keluarga dan Jiwa dari Kecamatan Umbulharjo Tahun 2016	32
Tabel 3.11	Realisasi Pemberangkatan Transmigrasi Dirinci Menurut Kelurahan dan Jenisnya dari Kecamatan Umbulharjo Tahun 2016.....	33
Tabel 3.12	Banyaknya Nikah, Talak, Cerai, dan Rujuk Dirinci Menurut Kelurahan Di Kecamatan Umbulharjo Tahun 2016	34
BAB IV SOSIAL.....		35
Tabel 4.1	Banyaknya Rumah Sakit Dirinci Menurut Kelurahan Di Kecamatan Umbulharjo Tahun 2016.....	40
Tabel 4.2	Banyaknya Apotik/Depot Obat Dirinci Menurut Kelurahan Di Kecamatan Umbulharjo Tahun 2016	41
Tabel 4.3	Banyaknya Puskesmas dan Puskesmas Pembantu Dirinci Menurut Kelurahan Di Kecamatan Umbulharjo Tahun 2016.....	42
Tabel 4.4	Banyaknya Pasangan Usia Subur Dirinci Menurut Kelurahan Di Kecamatan Umbulharjo Tahun 2016.....	43
Tabel 4.5	Banyaknya PUS, Peserta KB Aktif, dan Bukan Peserta KB Dirinci Per Kelurahan Di Kecamatan Umbulharjo Tahun 2016.....	44
Tabel 4.6	Prosentase Peserta KB Terhadap PUS Dirinci Menurut Kelurahan Di Kecamatan Umbulharjo Tahun 2016	45

Tabel 4.7	Banyaknya Peserta KB Aktif Dirinci Menurut Kelurahan dan Metode Kontrasepsi Yang Digunakan di Kecamatan Umbulharjo Tahun 2016.....	46
Tabel 4.8	Prosentase Penggunaan Alat Kontrasepsi Yang Dipakai Peserta KB Aktif Dirinci Per Kelurahan di Kecamatan Umbulharjo Tahun 2016.....	47
Tabel 4.9	Banyaknya Pemeluk Agama Dirinci Menurut Kelurahan di Kecamatan Umbulharjo Tahun 2016	48
Tabel 4.10	Banyaknya Tempat Ibadah Dirinci Menurut Kelurahan di Kecamatan Umbulharjo Tahun 2016	49
Tabel 4.11	Banyaknya Perkumpulan Olah Raga Dirinci Menurut Jenisnya Dan Kelurahan Di Kecamatan Umbulharjo Tahun 2016.....	50
Tabel 4.12	Banyaknya Sarana Lapangan Olah Raga Dirinci Menurut Jenisnya dan Kelurahan Di Kecamatan Umbulharjo Tahun 2016.....	51
Tabel 4.13	Banyaknya Pos Kamling Dirinci Menurut Kelurahan di Kecamatan Umbulharjo Tahun 2016	52
Tabel 4.14	Banyaknya Anggota Linmas Dirinci Menurut Kelurahan di Kecamatan Umbulharjo Tahun 2016	53
Tabel 4.15	Banyaknya Trantib Dirinci Menurut Kelurahan di Kecamatan Umbulharjo Tahun 2016.....	54
Tabel 4.16	Banyaknya Kejahatan di Wilayah Kecamatan Umbulharjo Tahun 2016.....	55
Tabel 4.17	Banyaknya Pemancar Radio Swasta Dirinci Menurut Kelurahan Di Kecamatan Umbulharjo Tahun 2016	58

Tabel 4.18	Banyaknya Kantor Pos dan Kantor Pos Pembantu Dirinci Menurut Kelurahan Di Kecamatan Umbulharjo Tahun 2016.....	59
BAB V PENDIDIKAN.....		60
Tabel 5.1	Banyaknya Sekolah Taman Kanak-Kanak Dirinci Per Kelurahan Di Kecamatan Umbulharjo Tahun 2016.....	63
Tabel 5.2	Banyaknya Sekolah Dasar Dirinci Per Kelurahan di Kecamatan Umbulharjo Tahun 2016.....	64
Tabel 5.3	Banyaknya Sekolah Luar Biasa Dirinci Per Kelurahan Di Kecamatan Umbulharjo Tahun 2016.....	65
Tabel 5.4	Banyaknya Sekolah Menengah Tingkat Pertama Dirinci Per Kelurahan Di Kecamatan Umbulharjo Tahun 2016	66
Tabel 5.5	Banyaknya Sekolah Menengah Umum Dirinci Per Kelurahan Di Kecamatan Umbulharjo Tahun 2016.....	67
Tabel 5.6	Banyaknya Sekolah Menengah Kejuruan Dirinci Per Kelurahan Di Kecamatan Umbulharjo Tahun 2016.....	68
Tabel 5.7	Banyaknya Sekolah Menurut Tingkat Pendidikan Di Kecamatan Umbulharjo Tahun 2016	69
Tabel 5.8	Nama dan Alamat Perguruan Tinggi Di Lingkungan Kopertis V di Kecamatan Umbulharjo Tahun 2016	70

BAB VI	EKONOMI	72
Tabel 6.1	Penggunaan Lahan di Wilayah Kecamatan Umbulharjo Tahun 2016.....	77
Tabel 6.2	Luas Tanah Sawah Menurut Jenis Irigasi Di Kecamatan Umbulharjo Tahun 2016 (Ha)	78
Tabel 6.3	Banyaknya Tempat Rekreasi Dirinci Menurut Kelurahan di Kecamatan Umbulharjo Tahun 2016	79
Tabel 6.4	Banyaknya Hotel/Losmen Dirinci Menurut Kelurahan di Kecamatan Umbulharjo Tahun 2013-2015.....	80
Tabel 6.5	Banyaknya Hotel/Losmen Dirinci Menurut Kelurahan dan Klasifikasi Hotel di Kecamatan Umbulharjo Tahun 2015.....	81
Tabel 6.6	Banyaknya Hotel/Losmen, Jumlah Kamar, dan Tempat Tidur Dirinci Menurut Kelurahan di Kecamatan Umbulharjo Tahun 2015.....	82
Tabel 6.7	Banyaknya Kelompok Kesenian Dirinci Menurut Kelurahan di Kecamatan Umbulharjo Tahun 2016	83
Tabel 6.8	Ketetapan dan Realisasi Pemasukan PBB Dirinci Per Kelurahan Di Kecamatan Umbulharjo Tahun Pajak 2016 (Sampai Dengan Bulan Desember).....	84
Tabel 6.9	Jumlah Wajib Pajak Bumi dan Bangunan Di Kecamatan Umbulharjo 2016	85
Tabel 6.10	Jumlah Koperasi Menurut Jenis Koperasi Di Kecamatan Umbulharjo 2012 – 2016.....	86

Penjelasan Umum/Explanatory Notes

Tanda-tanda, satuan-satuan, dan lain-lainnya yang digunakan dalam publikasi ini adalah sebagai berikut:

Symbols, measurement units, and acronyms which are used in this publication, are as follows:

1. TANDA-TANDA/SYMBOLS

Data tidak tersedia/ <i>Data not available</i>	: ...
Tidak ada atau nol / <i>Null or zero</i>	: —
Data dapat diabaikan/ <i>Data negligible</i>	: 0
Tanda decimal/ <i>Decimal point</i>	: ,
Data tidak dapat ditampilkan/ <i>Not applicable</i>	: NA
Angka perkiraan/ <i>Estimated figures</i>	: e
Angka sementara/ <i>Preliminary figures</i>	: x
Angka sangat sementara/ <i>Very preliminary figures</i>	: xx
Angka diperbaiki/ <i>Revised figures</i>	: r

2. SATUAN/UNITS

barel/ <i>barrel</i>	: 158,99 liter/ <i>litres</i> = 1/6,2898 m ³
hektar (ha)/ <i>hectare (ha)</i>	: 10 000 m ²
kilometer (km)/ <i>kilometres (km)</i>	: 1 000 meter/ <i>meters</i> (m)
knot/ <i>knot</i>	: 1,8523 km/jam (km/hour)
kuintal/ <i>quintal</i>	: 100 kg
KWh	: 1 000 Watt <i>hour</i>
MWh	: 1 000 KWh
liter (untuk beras)/ <i>litre (for rice)</i>	: 0,80 kg
ons/ <i>ounce</i>	: 28,31 gram/ <i>grams</i>
ton	: 1 000 kg

Satuan lain: buah, dus, butir, helai/lembar, kaleng, batang, pulsa, ton kilometer (ton-km), jam, menit, persen (%).

Other units: unit, pack, pieces, sheet, tin, pulse, ton-kilometres(ton-km), hour, minute, percent (%).

Perbedaan angka di belakang koma disebabkan oleh pembulatan angka.

The difference in decimal numbers is caused by rounding.



BAB I

GEOGRAFI

Kecamatan UMBULHARJO
dengan luas 8.12 Km²



**Perumahan
Dwelling**

5.1868 Km²



**Jasa
Service**

0.5647 Km²



**Perusahaan
Establishment**

0.43 Km²



**Industri
Industry**

0.1788 Km²



**Pertanian
Agriculture**

0.5736 Km²



**Lain-lain
Others**

1.11973 Km²

KONDISI GEOGRAFIS DAN KEADAAN WILAYAH

1.1 Batas Wilayah

Kecamatan Umbulharjo terletak di daerah pinggiran kota dengan batas-batas :

Sebelah Utara : Kecamatan Gondokusuman.

Sebelah timur : Kecamatan Banguntapan, Kab. Bantul
dan Kecamatan Kotagede.

Sebelah Selatan : Kecamatan Banguntapan, Kab. Bantul

Sebelah barat : Kecamatan Mergangsan.

1.2 Kondisi Geografis

Secara garis besar Kecamatan Umbulharjo adalah wilayah dataran rendah, yang dilintasi oleh 3 buah sungai yaitu :

- sebelah timur : sungai Gajah Wong.
- sebelah tengah : sungai Belik.
- sebelah barat : sungai Code

Ketinggian tanah dari permukaan laut : 114 m

Jarak dari Kantor Kecamatan ke

Kelurahan Giwangan	: 3	Km
Kelurahan Sorosutan	: 2	Km
Kelurahan Pandeyan	: 0,25	Km
Kelurahan Warungboto	: 0,50	Km
Kelurahan Tahunan	: 1	Km
Kelurahan Muja-Muju	: 2,50	Km
Kelurahan Semaki	: 1,50	Km

1.3 Pembagian Wilayah.

Wilayah Kecamatan Umbulharjo Tahun 2016 dibagi menjadi 7 Kelurahan, 87 RW serta 341 RT.

Keadaan daerah lahan pertanian semakin lama semakin berkurang sesuai dengan perkembangan kebutuhan daerah pemukiman maupun kegunaan lainnya yang juga sesuai dengan perkembangan wilayah.



BAB II

PEMERINTAHAN

Perangkat Kelurahan, RT, dan RW DI KECAMATAN UMBULHARJO



7

Kelurahan

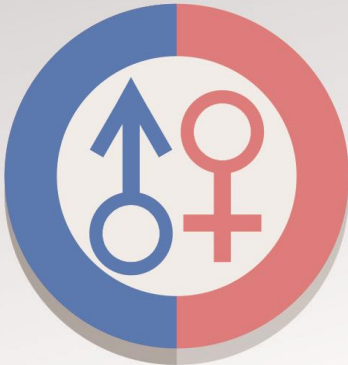
87

RW

341

RT

BANYAKNYA PEGAWAI PEMERINTAH DI KECAMATAN UMBULHARJO



8



9



BAB II

PEMERINTAHAN

Pemerintah daerah adalah Kepala Daerah beserta perangkat daerah lainnya sebagai Badan Eksekutif Daerah. Pemerintah Kecamatan Umbulharjo dipimpin oleh seorang Camat sebagai kepala eksekutif yang dibantu oleh seorang Sekretariat Kecamatan yang bertanggung jawab langsung kepada Camat.

Kecamatan Umbulharjo pada tahun 2016 terbagi menjadi tujuh kelurahan. Untuk mempermudah koordinasi, setiap kelurahan terbagi menjadi beberapa Rukun Warga (RW), dan setiap RW dibagi menjadi beberapa Rukun Tetangga (RT). Secara keseluruhan Kecamatan Umbulharjo terdiri dari 87 RW dan 341 RT. Sedangkan banyaknya perangkat kelurahan tercatat bahwa Kelurahan Giwangan ,Kelurahan Pandeyan, dan Kelurahan Tahunan masing-masing mempunyai 5 perangkat kelurahan. Kelurahan Sorosutan 7 sedangkan Kelurahan Warungboto , Kelurahan Muja-Muju dan Kelurahan Semaki masing-masing mempunyai 6 perangkat kelurahan.

Pegawai Pemerintah Wilayah Kecamatan Umbulharjo pada tahun 2016 berjumlah 17 orang dengan rincian pegawai perempuan berjumlah 9 dan pegawai laki-laki berjumlah 8 pegawai. Pendidikan terakhir yang terbanyak ditamatkan adalah Sarjana S1 dan S2 yaitu sebanyak 9 pegawai.

Tabel 2.1
Daftar Nama dan Alamat
Kantor Kecamatan dan Kelurahan
Di Kecamatan Umbulharjo Tahun 2016

Nama Kantor	A l a m a t	Telepon
(1)	(2)	(3)
Kecamatan Umbulharjo	Jalan Glagahsari 99	375782
Kelurahan Giwangan	Jalan Pemukti UH 7/700	411868
Kelurahan Sorosutan	Nitikan Uh VI/236	411868
Kelurahan Pandeyan	Jalan Pandeyan Gang Empu Sendok Uh V/783	417342
Kelurahan Warungboto	Warungboto UH 4/868 RT 31 RW 08 YK	411284
Kelurahan Tahunan	Jalan Tuntungan No 924	415131
Kelurahan Muja-Muju	Jalan Balirejo No 31	547560
Kelurahan Semaki	Semaki Gede Uh I/274	549455

Tabel 2.2
Pembagian Wilayah menurut Kelurahan dan Luas
(Km²) Di Kecamatan Umbulharjo

Kelurahan	Luas (Km²)
(1)	(2)
Giwangan	1,26
Sorosutan	1,68
Pandeyan	1,38
Warungboto	0,83
Tahunan	0,78
Muja-Muju	1,53
Semaki	0,66
Jumlah	8,12

Tabel 2.3
Pembagian Wilayah Menurut Kelurahan dan Luas
Serta Jumlah RW dan RT Di Kecamatan Umbulharjo Tahun
2016

Kelurahan	Luas (KM ²)	Jumlah RW	Jumlah RT
(1)	(2)	(3)	(4)
Giwangan	1,26	13	42
Sorosutan	1,68	18	70
Pandeyan	1,38	13	52
Warungboto	0,83	9	38
Tahunan	0,78	12	50
Muja-Muju	1,53	12	55
Semaki	0,66	10	34
Jumlah	8,12	87	341

Tabel 2.4
Banyaknya Pegawai Pemerintah Wilayah
Kecamatan Umbulharjo Menurut Jenis Kelamin
Tahun 2016

Jenis kelamin	Banyaknya
(1)	(2)
Laki- laki	8
Perempuan	9
J u m l a h	17

Sumber data : Kecamatan Umbulharjo.

Tabel 2.5
Banyaknya Pegawai Pemerintah Wilayah
Kecamatan Umbulharjo Dirinci Menurut Tingkat Pendidikan
yang Ditamatkan dan Jenis Kelamin
Tahun 2016

Pendidikan yang ditamatkan	Laki - laki	Perempuan
(1)	(2)	(3)
Tamat SD	-	-
Tamat SLTP	-	-
Tamat SMTA	2	2
Tamat Akademi	2	2
Tamat P T	4	5
Jumlah	8	9

Sumber data : Kecamatan Umbulharjo.

Tabel 2.6
Banyaknya Pegawai Pemerintah
Wilayah Kecamatan Umbulharjo Dirinci
Menurut Pangkat/Golongan dan Jenis Kelamin
Tahun 2016

Pangkat/Golongan	Laki-laki	Perempuan	Jumlah
(1)	(2)	(3)	(4)
Golongan I	-	-	-
Golongan II	3	1	4
Golongan III	4	6	10
Golongan IV	1	2	3
Jumlah	8	9	17

Sumber data : Kecamatan Umbulharjo.

Tabel 2.7
Banyaknya Pegawai Pemerintah Wilayah
Kecamatan Umbulharjo Dirinci Menurut
Agama dan Jenis Kelamin
Tahun 2016

Jenis Kelamin	Islam	Protestan	Katholik	Hindu	Budha	Jumlah
(1)	(2)	(3)	(4)	(5)	(6)	(7)
Laki-laki	8	-	-	-	-	8
Perempuan	7	-	2	-	-	9
Jumlah	15	-	2	-	-	17

Sumber data : Kecamatan Umbulharjo

Tabel 2.8
Banyaknya Perangkat Kelurahan Dirinci
Menurut Jenis Kelamin di Kecamatan Umbulharjo
Tahun 2016

Kelurahan	Laki-laki	Perempuan	Jumlah
(1)	(2)	(3)	(4)
Giwangan	2	3	5
Sorosutan	4	3	7
Pandeyan	2	3	5
Warungboto	3	3	6
Tahunan	3	2	5
Muja-Muju	2	4	6
Semaki	4	2	6
J u m l a h	20	20	40

Tabel 2.9
Banyaknya Perangkat Kelurahan Dirinci
Menurut Tingkat Pendidikan Yang Ditamatkan
di Kecamatan Umbulharjo
Tahun 2016

Kelurahan	Pendidikan yang ditamatkan					Jumlah
	SD	SMP	SMA	AK	PT	
(1)	(2)	(3)	(4)	(5)	(6)	(7)
Giwangan	-	-	2	1	2	5
Sorosutan	-	-	3	2	2	7
Pandeyan	-	-	2	1	2	5
Warungboto	-	-	2	-	4	6
Tahunan	-	-	2	-	3	5
Muja-Muju	-	-	1	-	5	6
Semaki	-	-	5	-	1	6
Jumlah	-	-	17	4	19	40

Sumber data : Kecamatan Umbulharjo

Tabel 2.10
Banyaknya Perangkat Kelurahan Dirinci
Menurut Pangkat/Golongan di Kecamatan Umbulharjo
Tahun 2016

Kelurahan	G o l o n g a n				Jumlah
	I	II	III	IV	
(1)	(2)	(3)	(4)	(5)	(6)
Giwangan	-	-	4	1	5
Sorosutan	-	-	7	-	7
Pandeyan	-	-	4	1	5
Warungboto	-	-	6	-	6
Tahunan	-	-	5	-	5
Muja-Muju	-	1	4	1	6
Semaki	-	-	6	-	6
Jumlah	-	1	36	3	40

Sumber data : Kecamatan Umbulharjo.

Tabel 2.11
Banyaknya Perangkat Kelurahan
Dirinci Menurut Agama di Kecamatan Umbulharjo
Keadaan Tahun 2016

Kelurahan	Islam	Katholik	Kristen	Hindu	Budha	Jumlah
(1)	(2)	(3)	(4)	(5)	(6)	(7)
Giwangan	5	-	-	-	-	5
Sorosutan	7	-	-	-	-	7
Pandeyan	5	-	-	-	-	5
Warungboto	6	-	-	-	-	6
Tahunan	5	-	-	-	-	5
Muja-Muju	4	2	-	-	-	6
Semaki	6	-	-	-	-	6
Jumlah	38	2	-	-	-	40

Sumber data : Kecamatan Umbulharjo.



BAB III

PENDUDUK

KECAMATAN UMBULHARJO

TOTAL PENDUDUK
68.403 jiwa

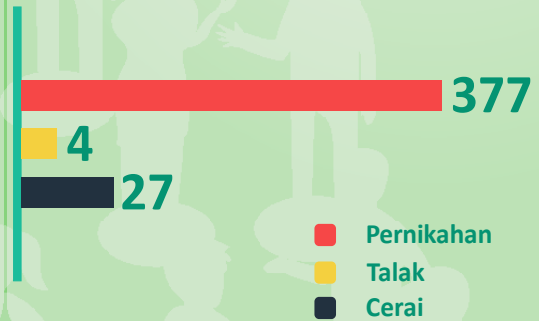


LAKI-LAKI
33.534



PEREMPUAN
34.869

CATATAN KUA



ANGKA KELAHIRAN DAN KEMATIAN



829 jiwa



RIP

495 jiwa

BAB III

PENDUDUK

Jumlah penduduk suatu wilayah dipengaruhi oleh faktor kelahiran, kematian dan migrasi/perpindahan penduduk. Perkembangan jumlah penduduk Kecamatan Umbulharjo mengalami perubahan setiap tahunnya. Berdasarkan data dari kecamatan setempat, jumlah penduduk di Kecamatan Umbulharjo pada tahun 2016 tercatat 68.403 jiwa dengan jumlah laki-laki 33.534 jiwa dan perempuan 34.869 jiwa, jika dilihat berdasarkan kelurahan, terlihat Kelurahan Sorosutan mempunyai jumlah penduduk paling banyak yaitu 14.979 jiwa, dengan rincian laki-laki ada 7.303 jiwa dan perempuan 7.676 jiwa. Kelurahan berikutnya adalah Kelurahan Pandeyan mempunyai jumlah penduduk yaitu 11.964 jiwa, dengan rincian laki-laki ada 5.895 jiwa dan perempuan 6.069 jiwa. Kelurahan berikutnya adalah Kelurahan Muja-Muju dengan jumlah penduduk 10.745 dengan rincian laki-laki sebanyak 5.266 jiwa dan perempuan sebanyak 5.479 jiwa. Kelurahan berikutnya adalah Kelurahan

Tahunan dengan jumlah penduduk 9.053 dengan rincian laki-laki sebanyak 4.466 jiwa dan perempuan sebanyak 4.587 jiwa. Selanjutnya Kelurahan Warungboto dengan jumlah penduduk 8.985 jiwa, dengan rincian laki-laki sebanyak 4.392 jiwa dan perempuan sebanyak 4.593 jiwa. Selanjutnya Kelurahan Giwangan dengan jumlah penduduk 7.541 jiwa, dengan rincian laki-laki sebanyak 3.724 jiwa dan perempuan sebanyak 3.817 jiwa. Selanjutnya Kelurahan Semaki dengan jumlah penduduk 5.136 jiwa, dengan rincian laki-laki sebanyak 2.488 jiwa dan perempuan sebanyak 2.648 jiwa.

Rasio jenis kelamin menyatakan perbandingan antara jumlah penduduk laki-laki dan jumlah penduduk perempuan pada suatu daerah dan waktu tertentu. Rasio jenis kelamin biasanya dinyatakan dalam banyaknya penduduk laki-laki per 100 penduduk perempuan. Pada tahun 2016 menurut data dari Kecamatan Umbulharjo jumlah penduduk perempuan selalu lebih banyak dibandingkan dengan penduduk laki-laki. Sex ratio atau rasio jenis kelamin di Kelurahan Giwangan , Pandeyan dan Tahunan besarnya hampir sama yaitu bekisar 97, di Kelurahan Sorosutan dan Warungboto besarnya hampir

sama yaitu bekisar 95, sedangkan Kelurahan Muja muju sex rasionya yaitu 96,11 serta Kelurahan Semaki yaitu 93,96. Total penduduk kecamatan Umbulharjo mempunyai rasio jenis kelamin sebesar 96, yang artinya setiap 100 penduduk perempuan terdapat 96 penduduk laki-laki.

Perkembangan jumlah penduduk ini bisa dipengaruhi beberapa faktor diantaranya adalah adanya kelahiran dan kematian yang biasa disebut perkembangan alamiah. Selain itu perkembangan jumlah penduduk juga dipengaruhi oleh adanya penduduk yang datang dan pergi/pindah.

Berdasar catatan administrasi Kecamatan Umbulharjo, pada tahun 2016 jumlah kelahiran di Kecamatan Umbulharjo tercatat sebanyak 829 bayi. Sedangkan kejadian kematian pada tahun 2016 sebanyak 495 jiwa.

Perkembangan jumlah penduduk dilihat dari jumlah yang datang ke Kecamatan Umbulharjo pada tahun 2016 sebanyak 2.181 jiwa. Sedangkan penduduk yang pergi/pindah dari Kecamatan Umbulharjo pada tahun 2016 yang sebanyak 1.738 jiwa.

Pada tahun 2016, menurut KUA Kecamatan Umbulharjo, terjadi peristiwa 377 pernikahan, 4 talak, dan 27 cerai.

Tabel 3.1
Banyaknya Penduduk Dirinci Menurut Kelurahan dan Jenis
Kelamin di Kecamatan Umbulharjo
Akhir Tahun 2016

Kelurahan	Laki-laki	Perempuan	Jumlah
(1)	(2)	(3)	(4)
Giwangan	3 724	3 817	7 541
Sorosutan	7 303	7 676	14 979
Pandeyan	5 895	6 069	11 964
Warungboto	4 392	4 593	8 985
Tahunan	4 466	4 587	9 053
Muja-Muju	5 266	5 479	10 745
Semaki	2 488	2 648	5 136
J u m l a h	33 534	34 869	68 403

Sumber : Dinas Kependudukan dan Pencatatan Sipil Kota Yogyakarta.

Tabel 3.2
Kepadatan Penduduk Dirinci
Menurut Kelurahan di Kecamatan Umbulharjo
Keadaan Akhir Tahun 2016

Kelurahan	Luas (Km ²)	Jumlah Penduduk	Kepadatan Penduduk
(1)	(2)	(3)	(4)
Giwangan	1,26	7 541	5 985
Sorosutan	1,68	14 979	8 916
Pandeyan	1,38	11 964	8 670
Warungboto	0,83	8 985	10 825
Tahunan	0,78	9 053	11 606
Muja-Muju	1,53	10 745	7 023
Semaki	0,66	5 136	7 782
J u m l a h	8,12	68 403	8 687

Tabel 3.3
Sex Ratio Penduduk Dirinci
Menurut Kelurahan di Kecamatan Umbulharjo
Keadaan Akhir Tahun 2016

Kelurahan	Laki-laki	Perempuan	Sex ratio
(1)	(2)	(3)	(4)
Giwangan	3 724	3 817	97,56
Sorosutan	7 303	7 676	95,14
Pandeyan	5 895	6 069	97,13
Warungboto	4 392	4 593	95,62
Tahunan	4 466	4 587	97,36
Muja-Muju	5 266	5 479	96,11
Semaki	2 488	2 648	93,96
J u m l a h	33 534	34 869	96,17

Tabel 3.4
Banyaknya Penduduk WNI dan WNA
Dirinci Menurut Kelurahan Di Kecamatan Umbulharjo
Akhir Tahun 2016

Kelurahan	W N I	W N A	Jumlah
(1)	(2)	(3)	(4)
Giwangan	7 541	-	7 541
Sorosutan	14 979	-	14 979
Pandeyan	11 964	-	11 964
Warungboto	8 985	-	8 985
Tahunan	9 053	-	9 053
Muja-Muju	10 745	-	10 745
Semaki	5 136	-	5 136
J u m l a h	68 403		68 403

Tabel 3.5
Banyaknya Kepala Keluarga, Penduduk, dan
Rata-Rata Penduduk Per Rumah Tangga di
Kecamatan Umbulharjo Akhir Tahun 2016

Kelurahan	Kepala Keluarga	Penduduk	Rata-rata Pend/rumah tangga
(1)	(2)	(3)	(4)
Giwangan	2 304	7 541	3
Sorosutan	4 708	14 979	3
Pandeyan	3 790	11 964	3
Warungboto	2 784	8 985	3
Tahunan	2 857	9 035	3
Muja-Muju	3 308	10 745	3
Semaki	1 617	5 136	3
J u m l a h	21 368	68 403	3

Tabel 3.6
Mutasi Penduduk Dirinci
Menurut Kelurahan di Kecamatan Umbulharjo
Keadaan Akhir Bulan Desember 2016

Pemutahiran Data	M u t a s i P e n d u d u k				Pemutahiran Data
	Lahir	Datang	Pergi	Mati	
(1)	(3)	(4)	(5)	(6)	(7)
Giwangan	100	288	175	45	27
Sorosutan	192	467	343	95	85
Pandeyan	146	389	317	103	112
Warungboto	106	220	274	67	20
Tahunan	109	293	221	66	97
Muja-Muju	116	386	288	76	43
Semaki	60	138	120	43	12
J u m l a h	829	2 181	1 738	495	396

Sumber Data: Dinas Dukcapil Kota Yogyakarta

Tabel 3.7
Banyaknya Kelahiran dan Penduduk Datang
Dirinci Menurut Kelurahan Di Kecamatan Umbulharjo
Tahun 2016

Kelurahan	Kelahiran			Datang		
	Lk	Pr	Jml	Lk	Pr	Jml
(1)	(2)	(3)	(4)	(5)	(6)	(7)
Giwangan	44	56	100	146	142	288
Sorosutan	109	83	192	213	254	467
Pandeyan	68	78	146	179	210	389
Warungboto	65	41	106	119	101	220
Tahunan	57	52	109	145	148	293
Muja-Muju	55	61	116	181	205	386
Semaki	31	29	60	59	79	138
Jumlah	429	400	829	1042	1139	2 181

Sumber Data: Dinas Dukcapil Kota Yogyakarta

Tabel 3.8
Banyaknya Kematian dan Penduduk Pindah
Dirinci Menurut Kelurahan Di Kecamatan Umbulharjo
Tahun 2016

Kelurahan	Kematian			Pindah		
	Lk	Pr	Jml	Lk	Pr	Jml
(1)	(2)	(3)	(4)	(5)	(6)	(7)
Giwangan	23	22	45	85	90	175
Sorosutan	51	44	95	166	177	343
Pandeyan	51	52	103	138	179	317
Warungboto	34	33	67	125	149	274
Tahunan	32	34	66	103	118	221
Muja-Muju	35	41	76	124	164	288
Semaki	20	23	43	61	59	120
Jumlah	246	249	495	802	936	1 738

Sumber Data: Dinas Dukcapil Kota Yogyakarta

Tabel 3.9
Banyaknya Penderita Cacat Dirinci Menurut Jenis Cacat Dan
Kelurahan di Kecamatan Umbulharjo Tahun 2016

Kelainan Fisik dan Mental	Laki-Laki	Perempuan	Jumlah
Tidak cacat	33 416	34 774	68 190
Cacat Fisik	29	25	54
Cacat Netra(buta)	13	13	26
Cacat Rungu/Wicara	22	17	39
Cacat Mental/Jiwa	27	13	40
Cacat Fisik dan Mental	8	7	15
Cacat Lainnya	19	20	39
Jumlah Penyandang Cacat	118	95	213
Jumlah Penduduk	33 534	34 869	68 403

Sumber data: Dinas Kependudukan dan Pencatatan Sipil Kota Yogya

Tabel 3.10
Banyaknya Transmigrasi
Dirinci Menurut Kepala Keluarga dan Jiwa
Dari Kecamatan Umbulharjo Tahun 2016

Kelurahan	KK	Jiwa
(1)	(2)	(3)
Giwangan	-	-
Sorosutan	-	-
Pandeyan	-	-
Warungboto	-	-
Tahunan	-	-
Muja-Muju	-	-
Semaki	-	-
J u m l a h	1	4

Sumber data : Dinsosnakertrans Kota Yogyakarta

Tabel 3.11
Realisasi Pemberangkatan Transmigrasi
Dirinci Menurut Kelurahan dan Jenisnya
Dari Kecamatan Umbulharjo Tahun 2016

Kelurahan	Trans Umum		T S M		P I R		Jumlah	
	KK	Jw	KK	Jw	KK	Jw	KK	Jw
(1)	(2)	(3)	(4)	(5)	(6)	(7)	(8)	(9)
Giwangan	-	-	-	-	-	-	-	-
Sorosutan	-	-	-	-	-	-	-	-
Pandeyan	-	-	-	-	-	-	-	-
Warungboto	-	-	-	-	-	-	-	-
Tahunan	-	-	-	-	-	-	-	-
Muja-Muju	-	-	-	-	-	-	-	-
Semaki		-	-	-	-	-	-	-
Jumlah	-	-	-	-	-	-	-	-

Sumber data : Dinsosnakertrans Kota Yogyakarta

Tabel 3.12
Banyaknya Nikah, Talak, Cerai, dan Rujuk
Dirinci Menurut Kelurahan Di Kecamatan Umbulharjo Tahun
2016

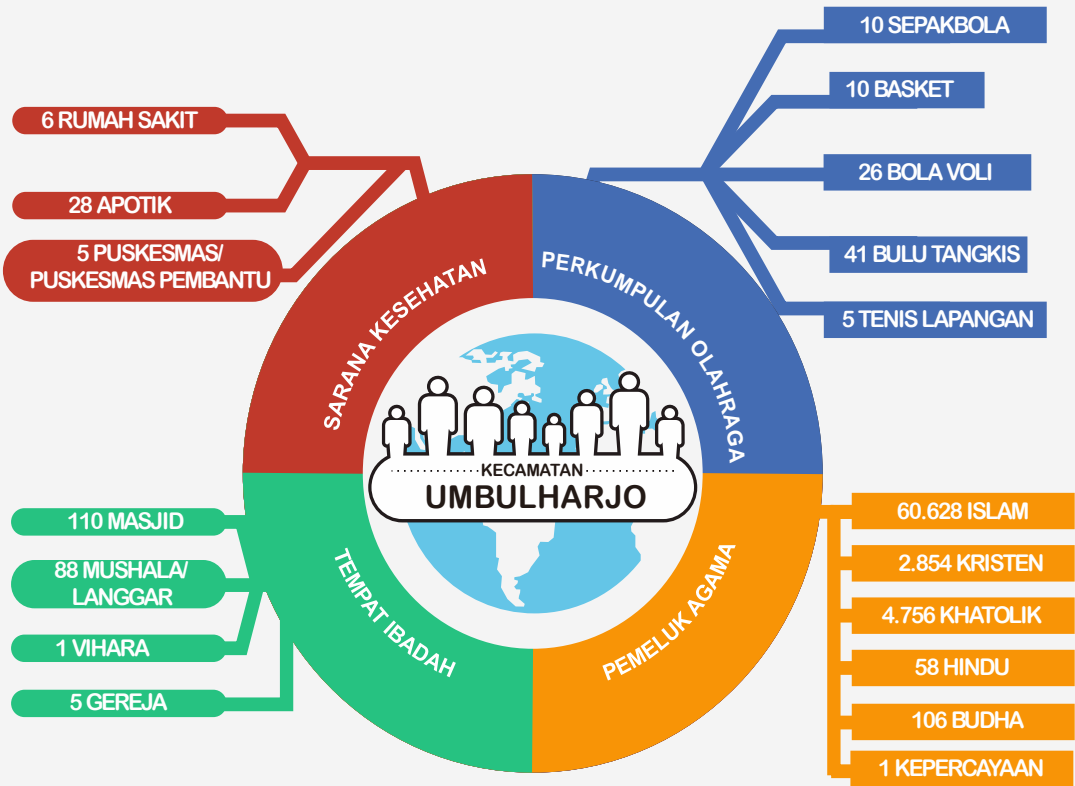
Kelurahan	Nikah	Talak	Cerai	Rujuk
(1)	(2)	(3)	(4)	(5)
Giwangan	56	1	3	0
Sorosutan	70	0	8	0
Pandeyan	70	1	5	0
Warungboto	54	0	2	0
Tahunan	36	2	3	0
Muja-Muju	60	0	4	0
Semaki	31	0	2	0
Jumlah	377	4	27	0

Sumber data : KUA Kecamatan Umbulharjo



BAB IV

SOSIAL



JUMLAH HANSIP DAN POS KAMLING

492 HANSIP
261 POS KAMLING

PROGRAM KELUARGA BERENCANA (KB) DI KECAMATAN UMBULHARJO

JUMLAH PENDUDUK YANG AKTIF MENJADI AKSEPTOR PUS (Pasangan Usia Subur) = $\frac{5.107}{7.645}$

atau

68,29 % PENGGUNA KB

BAB IV

SOSIAL

Ketersediaan sarana kesehatan dan tenaga kesehatan sangat penting untuk meningkatkan kualitas pelayanan kesehatan kepada masyarakat. Pada tahun, di Kecamatan Umbulharjo terdapat 6 rumah sakit, 2 puskesmas dan 3 puskesmas pembantu, serta 28 apotek.

Untuk menekan pertumbuhan penduduk pemerintah mencanangkan program Keluarga Berencana (KB). Respon masyarakat terhadap program tersebut cukup positif. Hal ini terlihat dari tingginya jumlah penduduk yang aktif menjadi akseptor. Pada tahun 2016 jumlah akseptor tercatat 5.107 orang dari 7.645 pasangan usia subur (PUS) atau sekitar 68,29 persen pengguna KB yang ada di Kecamatan Umbulharjo. Alat kontrasepsi yang banyak digunakan adalah IUD (1.674 pengguna) dan Suntik (1606 pengguna).

Penduduk Kecamatan Umbulharjo mayoritas memeluk agama Islam. Jumlah pemeluk agama Islam pada tahun 2016 sebanyak 60.628 jiwa, pemeluk agama Katholik adalah 4.756

jiwa, pemeluk agama Kristen adalah 2.854 jiwa, pemeluk agama Hindu adalah 58 jiwa, pemeluk agama budha adalah 106 jiwa, dan 1 penganut kepercayaan.

Dengan adanya berbagai macam agama di Kecamatan ini, beberapa tempat ibadah didirikan sebagai sarana mendekatkan diri kepada Yang Maha Kuasa. Berdasarkan sumber data dari Kantor Urusan Agama Kecamatan Umbulharjo, tempat ibadah yang berdiri sampai tahun 2016 adalah Masjid sebanyak 110 bangunan, Musholla dan Langgar sebanyak 88 bangunan, Gereja sebanyak 5 bangunan, dan Vihara sebanyak 1 bangunan.

Selama ini perkembangan olah raga semakin pesat bahkan sudah memasyarakat, sehingga sebagian masyarakat telah memandang olah raga sudah menjadi bagian dalam hidupnya. Melakukan olah raga merupakan suatu yang sama pentingnya dengan kebutuhan lainnya. Sudah sewajarnya apabila kebutuhan sarana dan prasarana perlu ditingkatkan.

Di Kecamatan Umbulharjo, terdapat beberapa jenis perkumpulan olahraga diantaranya sepak bola, basket, volley ball, bulu tangkis, tenis lapangan. Perkumpulan olahraga yang

paling banyak ada di Kecamatan Umbulharjo adalah bulu tangkis dengan 41 kelompok. Sedangkan sarana lapangan olahraga yang tersedia diantaranya lapangan sepak bola, lapangan basket, bola volley, tenis lapangan, dan bulu tangkis. Fasilitas olahraga yang paling banyak terdapat di Kecamatan Umbulharjo adalah lapangan bulu tangkis jumlahnya ada 50 lapangan, disusul lapangan basket sebanyak 25 buah, lapangan bola volley ada 21 lapangan. Sedangkan untuk lapangan tenis, dan lapangan sepak bola masing-masing sebanyak 11 lapangan dan 5 lapangan.

Untuk membantu menjaga ketertiban dan keamanan maka di setiap kelurahan dibangun Pos Kamling dan dibentuk pasukan Linmas, yang keanggotaannya diangkat dari masyarakat. Linmas tersebut berada dibawah pengawasan Bupati/Walikota dari Gubernur pemerintah daerah.

Banyaknya Pos kamling di Kelurahan Umbulharjo adalah 261 dengan jumlah pos kamling paling banyak adalah 55 yang ada di Kelurahan Sorosutan. Jumlah Linmas di Kecamatan Umbulharjo pada tahun 2016 adalah sebanyak 492 Linmas. Bila dirinci menurut kelurahan, jumlah Linmas yang

paling banyak adalah Kelurahan Warungboto sebanyak 98 Linmas. Banyak kejahatan yang ada di Wilayah Kecamatan Umbulharjo tahun 2016 menurut Polsek Umbulharjo adalah Pencurian yaitu sebanyak 73 kasus.

Sarana komunikasi radio merupakan sarana komunikasi elektronik massa yang sampai saat ini masih banyak digemari masyarakat. Jumlah stasiun radio swasta di wilayah Kecamatan Umbulharjo pada tahun 2016 yaitu 2 pemancar Radio Swasta yang ada di 1 Kelurahan Giwangan dan 1 di Kelurahan Pandeyan.

Selain radio, surat merupakan salah satu media komunikasi yang masih banyak digemari sampai saat ini. Di Kecamatan Umbulharjo hanya ada 1 kantor pos yang berada di Kelurahan Muja-Muju.

Tabel 4.1
Banyaknya Rumah Sakit Dirinci
Menurut Kelurahan Di Kecamatan Umbulharjo
Tahun 2016

Kelurahan	Banyaknya
(1)	(2)
Giwangan	-
Sorosutan	1
Pandeyan	3
Warungboto	1
Tahunan	-
Muja-Muju	2
Semaki	-
Jumlah	6

Tabel 4.2
Banyaknya Apotik/Depot Obat Dirinci
Menurut Kelurahan Di Kecamatan Umbulharjo
Tahun 2016

Kelurahan	Banyaknya
(1)	(2)
Giwangan	2
Sorosutan	9
Pandeyan	7
Warungboto	4
Tahunan	2
Muja-Muju	2
Semaki	2
Jumlah	28

Tabel 4.3
Banyaknya Puskesmas dan Puskesmas Pembantu
Dirinci Menurut Kelurahan Di Kecamatan Umbulharjo
Tahun 2016

Kelurahan	Puskesmas	Puskesmas Pembantu	Jumlah
(1)	(2)	(3)	(4)
Giwangan	-	1	1
Sorosutan	-	2	2
Pandeyan	-	-	-
Warungboto	-	-	-
Tahunan	-	-	-
Muja-Muju	2	-	2
Semaki	-	-	-
Jumlah	2	3	5

Tabel 4.4
Banyaknya Pasangan Usia Subur Dirinci
Menurut Kelurahan Di Kecamatan Umbulharjo
Tahun 2016

Kelurahan	Banyaknya P U S
(1)	(2)
Giwangan	893
Sorosutan	1 949
Pandeyan	1 332
Warungboto	922
Tahunan	1 030
Muja-Muju	992
Semaki	527
J u m l a h	7 645

Sumber data : Kantor KB Kota Yogyakarta

Tabel 4.5
Banyaknya PUS, Peserta KB Aktif, dan Bukan Peserta KB
Dirinci Per Kelurahan Di Kecamatan Umbulharjo
Tahun 2016

Kelurahan	P U S	Peserta KB	Bukan Peserta KB	
			Hamil	Tidak hamil
(1)	(2)	(3)	(4)	(5)
Giwangan	893	630	35	228
Sorosutan	1 949	1 129	54	766
Pandeyan	1 332	865	30	437
Warungboto	922	727	9	186
Tahunan	1 030	658	25	347
Muja-Muju	992	747	10	235
Semaki	527	351	24	152
Jumlah	7 645	5 107	187	2 351

Sumber data : Kantor KB Kota Yogyakarta

Tabel 4.6
Prosentase Peserta KB Terhadap PUS Dirinci
Menurut Kelurahan Di Kecamatan Umbulharjo
Tahun 2016

Kelurahan	P U S	Peserta KB aktif	Persentase
(1)	(2)	(3)	(4)
Giwangan	893	630	70,55
Sorosutan	1 949	1 129	57,93
Pandeyan	1 332	865	64,94
Warungboto	922	727	78,85
Tahunan	1 030	658	63,88
Muja-Muju	992	747	75,30
Semaki	527	351	66,60
J u m l a h	7 645	5 107	68,29

Sumber data : Kantor KB Kota Yogyakarta

Tabel 4.7
Banyaknya Peserta KB Aktif
Dirinci Menurut Kelurahan dan Metode Kontrasepsi
Yang Digunakan di Kecamatan Umbulharjo
Tahun 2016

Kelurahan	IUD	MOP	MOW	Imp	Stk	Pil	CO	OV	Jumlah
(1)	(2)	(3)	(4)	(5)	(6)	(7)	(8)	(9)	(10)
Giwangan	216	0	24	16	215	67	92	-	630
Sorosutan	361	3	61	26	384	124	170	-	1 129
Pandeyan	283	2	56	20	264	75	165	-	865
Warungboto	253	17	41	26	240	50	100	-	727
Tahunan	219	4	45	28	150	60	152	-	658
Muja-Muju	213	9	18	8	280	87	132	-	747
Semaki	129	3	19	7	73	28	92	-	351
Jumlah	1 674	38	264	131	1 606	491	903	-	5 107

Sumber data : Kantor KB Kota Yogyakarta

Tabel 4.8
Prosentase Penggunaan Alat Kontrasepsi
Yang Dipakai Peserta KB Aktif Dirinci Per Kelurahan
di Kecamatan Umbulharjo Tahun 2016

Kelurahan	IUD	MOP	MOW	Implan	Stk	Pil	CO	OV	Jumlah
(1)	(2)	(3)	(4)	(5)	(6)	(7)	(8)	(9)	(10)
Giwangan	34,29	0	3,81	2,54	34,13	10,63	14,60	-	100,00
Sorosutan	31,98	0,27	5,40	2,30	34,01	10,98	15,06	-	100,00
Pandeyan	32,72	0,23	6,47	2,31	30,52	8,67	19,08	-	100,00
Warungboto	34,80	2,34	5,64	3,58	33,01	6,88	13,75	-	100,00
Tahunan	33,28	0,61	6,84	4,25	22,80	9,12	23,10	-	100,00
Muja-Muju	28,51	1,21	2,41	1,07	37,48	11,65	17,68	-	100,00
Semaki	36,75	0,86	5,41	1,99	20,80	7,98	26,21	-	100,00

Sumber data : Kantor KB Kota Yogyakarta

Tabel 4.9
Banyaknya Pemeluk Agama Dirinci
Menurut Kelurahan di Kecamatan Umbulharjo
Tahun 2016

Kelurahan	Islam	Kristen	Katholik	Hindu	Budha	Kepercayaan	Jumlah
(1)	(2)	(3)	(4)	(5)	(6)	(7)	(8)
Giwangan	7 091	150	288	7	5	-	7 541
Sorosutan	14 026	444	494	-	15	-	14 979
Pandeyan	10 726	474	743	3	17	1	11 964
Warungboto	8 084	308	581	9	3	-	8 985
Tahunan	7 746	395	882	23	7	-	9 053
Muja-Muju	8 610	846	1 229	16	44	-	10 745
Semaki	4 345	237	539	-	15	-	5 136
Jumlah	60 628	2 854	4 756	58	106	1	68 403

Sumber data : Dukcapil

Tabel 4.10
Banyaknya Tempat Ibadah Dirinci
Menurut Kelurahan di Kecamatan Umbulharjo
Tahun 2016

Kelurahan	Masjid	Musholla dan Langgar	Gereja	Vihara	Pura
(1)	(2)	(3)	(4)	(5)	(6)
Giwangan	14	22	-	-	-
Sorosutan	24	15	-	-	-
Pandeyan	20	14	1	-	-
Warungboto	13	12	-	-	-
Tahunan	9	7	-	-	-
Muja-Muju	16	11	4	1	-
Semaki	14	7	-	-	-
Jumlah	110	88	5	1	-

Sumber data : KUA Kecamatan Umbulharjo.

Tabel 4.11
Banyaknya Perkumpulan Olah Raga Dirinci
Menurut Jenisnya Dan Kelurahan
Di Kecamatan Umbulharjo Tahun 2016

Kelurahan	Sepak Bola	Basket	Bola voli	Bulu Tangkis	Tenis Lapangan
(1)	(2)	(3)	(4)	(5)	(6)
Giwangan	1	1	3	9	2
Sorosutan	3	1	3	7	1
Pandeyan	1	1	4	5	-
Warungboto	2	1	8	10	-
Tahunan	1	6	6	3	1
Muja-Muju	1	-	2	3	-
Semaki	1	-	-	4	1
Jumlah	10	10	26	41	5

Sumber data : Kelurahan Yang Bersangkutan

Tabel 4.12
Banyaknya Sarana Lapangan Olah Raga
Dirinci Menurut Jenisnya dan Kelurahan
Di Kecamatan Umbulharjo Tahun 2016

Kelurahan	Sepak Bola	Basket	Volley Ball	Bulu tangkis	Tenis Lapangan
(1)	(2)	(3)	(4)	(5)	(6)
Giwangan	1	1	3	9	2
Sorosutan	1	2	3	6	2
Pandeyan	-	10	4	6	2
Warungboto	-	2	2	11	1
Tahunan	1	-	2	4	-
Muja-Muju	1	4	3	4	2
Semaki	1	6	4	10	2
Jumlah	5	25	21	50	11

Sumber data : Kelurahan Yang Bersangkutan

Tabel 4.13
Banyaknya Pos Kamling Dirinci
Menurut Kelurahan di Kecamatan Umbulharjo
Tahun 2016

Kelurahan	Banyaknya
(1)	(2)
Giwangan	32
Sorosutan	55
Pandeyan	37
Warungboto	38
Tahunan	33
Muja-Muju	31
Semaki	35
J u m l a h	261

Sumber data : Trantib Kecamatan Umbulharjo.

Tabel 4.14
Banyaknya Anggota Linmas Dirinci
Menurut Kelurahan di Kecamatan Umbulharjo
Tahun 2016

Kelurahan	Banyaknya
(1)	(2)
Giwangan	56
Sorosutan	98
Pandeyan	66
Warungboto	98
Tahunan	57
Muja-Muju	64
Semaki	53
J u m l a h	492

Sumber data : Kelurahan

Tabel 4.15
Banyaknya Trantib Dirinci Menurut Kelurahan
di Kecamatan Umbulharjo
Tahun 2016

Kelurahan	Banyaknya
(1)	(2)
Kecamatan	1
Giwangan	1
Sorosutan	1
Pandeyan	1
Warungboto	1
Tahunan	1
Muja-Muju	1
Semaki	1
J u m l a h	8

Sumber data : Trantib Kecamatan Umbulharjo.

Tabel 4.16
Banyaknya Kejahatan di Wilayah Kecamatan Umbulharjo
Tahun 2016

Bulan	Pembunuhan	Penganiayaan	Perkosaan	Pencurian	Curat	Curas	Penipuan
(1)	(2)	(3)	(4)	(5)	(6)	(7)	(8)
Januari	-	6	-	4	2	-	2
Februari	-	5	-	4	2	-	-
Maret	-	7	-	5	2	-	3
April	-	3	-	8	3	1	4
Mei	-	5	-	-	4	1	2
Juni	-	2	-	7	-	-	-
Juli	-	2	-	6	-	-	1
Agustus	-	6	-	5	-	-	-
September	-	2	-	8	-	-	4
Oktober	-	8	-	5	-	-	8
Nopember	-	4	-	9	-	-	-
Desember	-	1	-	12	-	1	3
Jumlah	0	51	0	73	13	3	27

Sumber data : POLSEK UMBULHARJO

Lanjutan Tabel 4.16

Bulan	Pengge lapan	Penjam bretan	Pemas An	Perjudi an	Narko ba	Pemalsuan Uang
(1)	(9)	(10)	(11)	(12)	(13)	(14)
Januari	2	-	-	-	-	-
Februari	1	-	-	-	-	-
Maret	1	-	-	-	-	-
April	-	-	-	-	-	-
Mei	-	-	-	-	-	-
Juni	-	2	1	-	-	-
Juli	-	-	-	-	-	-
Agustus	5	-	-	-	-	-
September	-	-	-	1	-	-
Oktober	-	-	-	1	-	-
Nopember	2	1	-	-	-	-
Desember	-	-	1	-	-	-
Jumlah	11	3	2	2	-	-

Sumber data : POLSEK UMBULHARJO

Lanjutan Tabel 4.16

Bulan	Curanmor	Pelacuran	Kebakaran	Pengrusakan	Lainnya	Jumlah
(1)	(15)	(16)	(17)	(18)	(19)	(20)
Januari	-	-	-	1	2	19
Februari	-	-	-	3	2	17
Maret	2	-	-	1	3	24
April	2	-	-	1	1	23
Mei	6	-	-	2	3	23
Juni	5	-	-	-	1	18
Juli	1	-	-	-	3	13
Agustus	6	-	-	-	-	22
September	9	-	-	-	1	25
Oktober	2	-	-	1	4	29
Nopember	5	-	-	1	2	24
Desember	5	-	-	-	-	23
Jumlah	43	0	0	10	22	260

Sumber data : POLSEK UMBULHARJO

Tabel 4.17
Banyaknya Pemancar Radio Swasta Dirinci
Menurut Kelurahan Di Kecamatan Umbulharjo
Tahun 2016

Kelurahan	Banyaknya
(1)	(2)
Giwangan	1
Sorosutan	-
Pandeyan	1
Warungboto	-
Tahunan	-
Muja-Muju	-
Semaki	-
Jumlah	2

Tabel 4.18
Banyaknya Kantor Pos dan Kantor Pos Pembantu
Dirinci Menurut Kelurahan Di Kecamatan Umbulharjo
Tahun 2016

Kelurahan	Banyaknya
(1)	(2)
Giwangan	-
Sorosutan	-
Pandeyan	-
Warungboto	-
Tahunan	-
Muja-Muju	1
Semaki	-
Jumlah	1

Sumber data : Kelurahan Yang Bersangkutan

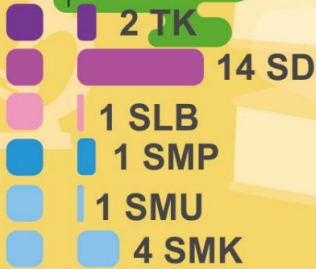


BAB V

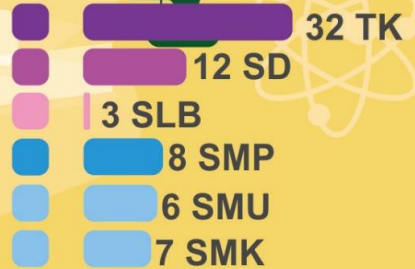
PENDIDIKAN

Lembaga Pendidikan di Kecamatan Umbulharjo

Sekolah Negeri



Sekolah Swasta



21

Perguruan Tinggi/
Akademi

BAB V

PENDIDIKAN

Pendidikan merupakan salah satu aspek penting dalam kehidupan masyarakat yang berperan untuk meningkatkan kualitas hidup. Pendidikan merupakan upaya sadar seseorang untuk meningkatkan pengetahuan, ketrampilan serta memperluas wawasan. Pendidikan sangat penting karena merupakan dasar untuk pengembangan pola berpikir konstruktif dan kreatif. Dengan pendidikan yang cukup memadai, maka seseorang akan bisa berkembang secara optimal baik secara ekonomi maupun sosial. Oleh karena itu ketersediaan sarana dan prasana pendidikan yang berupa sumber daya manusia dan sarana fisik sangatlah penting.

Di Kecamatan Umbulharjo sarana pendidikan dari tingkat Sekolah Dasar sampai Perguruan Tinggi/Akademi semua sudah ada. Berdasarkan data yang bersumber dari masing-masing kelurahan di Kecamatan Umbulharjo banyaknya fasilitas pendidikan per jenjang pendidikan pada tahun 2016 negeri dan swasta tercatat banyaknya SD

sebanyak 26 SD, SLB sebanyak 2 SLB, SMP sebanyak 10 sekolahan, SMU sebanyak 8 sekolahan, SMK sebanyak 10 sekolahan. Sedangkan untuk perguruan tinggi/akademi yang ada di Kecamatan Umbulharjo ada 21 PT/AK. Fasilitas pendidikan ini merupakan sarana dasar yang diperlukan dalam program pendidikan. Ketercukupan fasilitas pendidikan yang menyangkut sarana dan prasana akan sangat menunjang keberhasilan program pendidikan. Pemerataan sarana dan prasarana pendidikan merupakan prasyarat awal dalam rangka meningkatkan kualitas pendidikan.

Tabel 5.1
Banyaknya Sekolah Taman Kanak-Kanak Dirinci Per
Kelurahan Di Kecamatan Umbulharjo
Tahun 2016

Kelurahan	Negeri	Swasta	Jumlah
(1)	(2)	(3)	(4)
Giwangan	-	7	7
Sorosutan	-	6	6
Pandeyan	-	6	6
Warungboto	-	4	4
Tahunan	1	3	4
Muja-Muju	-	5	5
Semaki	1	1	2
Jumlah	2	32	34

Sumber data : KEMDIKNAS

Tabel 5.2
Banyaknya Sekolah Dasar Dirinci
Per Kelurahan di Kecamatan Umbulharjo
Tahun 2016

Kelurahan	Negeri	Swasta	Jumlah
(1)	(2)	(3)	(4)
Giwangan	4	1	5
Sorosutan	2	3	5
Pandeyan	4	2	6
Warungboto	1	2	3
Tahunan	1	-	1
Muja-Muju	2	2	4
Semaki	-	2	2
Jumlah	14	12	26

Sumber : KEMDIKNAS

Tabel 5.3
Banyaknya Sekolah Luar Biasa
Dirinci Per Kelurahan Di Kecamatan Umbulharjo
Tahun 2016

Kelurahan	Negeri	Swasta	Jumlah
(1)	(2)	(3)	(4)
Giwangan	1	-	1
Sorosutan	-	2	2
Pandeyan	-	-	-
Warungboto	-	-	-
Tahunan	-	-	-
Muja-Muju	-	1	1
Semaki	-	-	-
Jumlah	1	3	4

Sumber : Dinas Pendidikan Kota Yogyakarta

Tabel 5.4
Banyaknya Sekolah Menengah Tingkat Pertama
Dirinci Per Kelurahan Di Kecamatan Umbulharjo
Tahun 2016

Kelurahan	Negeri	Swasta	Jumlah
(1)	(2)	(3)	(4)
Giwangan	-	1	1
Sorosutan	1	2	3
Pandeyan	-	1	1
Warungboto	-	-	-
Tahunan	-	-	-
Muja-Muju	-	3	3
Semaki	-	1	1
Jumlah	1	8	9

Sumber : Dinas Pendidikan Kota Yogyakarta

Tabel 5.5
Banyaknya Sekolah Menengah Umum
Dirinci Per Kelurahan Di Kecamatan Umbulharjo
Tahun 2016

Kelurahan	Negeri	Swasta	Jumlah
(1)	(2)	(3)	(4)
Giwangan	-	1	1
Sorosutan	-	1	1
Pandeyan	-	1	1
Warungboto	-	1	1
Tahunan	-	-	-
Muja-Muju	1	1	2
Semaki	-	1	1
Jumlah	1	6	7

Tabel 5.6
Banyaknya Sekolah Menengah Kejuruan
Dirinci Per Kelurahan Di Kecamatan Umbulharjo
Tahun 2016

Kelurahan	Negeri	Swasta	Jumlah
(1)	(2)	(3)	(4)
Giwangan	-	1	1
Sorosutan	1	1	2
Pandeyan		1	1
Warungboto	-	-	-
Tahunan	1	-	1
Muja-Muju	1	1	2
Semaki	1	3	4
Jumlah	4	7	11

Tabel 5.7
Banyaknya Sekolah Menurut Tingkat Pendidikan
Di Kecamatan Umbulharjo Tahun 2016

Jenis Sekolah	Negeri	Swasta	Jumlah
(1)	(2)	(3)	(4)
Taman Kanak-kanak	2	32	34
Sekolah Dasar	14	12	26
Luar Biasa	1	3	4
S M P	1	8	9
S M A	1	6	7
S M K	4	7	11
Jumlah	23	68	91

Tabel 5.8
Nama dan Alamat Perguruan Tinggi
Di Lingkungan Kopertis V di Kecamatan Umbulharjo
Tahun 2016

Nama Perguruan Tinggi	Alamat
(1)	(2)
- Ak Peternakan Brahma Putra	Nitikan Uh VI/237 Sorosutan
- Ak Kesejahteraan Sosial AKK	Jl Nitikan 69 Sorosutan
- STIE Widya Wiwaha	Jln Lowanu Uh VI/20 Sorosutan
- Ak Bahasa Asing YIPK	Jl Ki Ageng Pemanahan 19 Sorosutan
- Ak Keuangan dan Perbankan YIPK	Jl. Lowanu 31 Sorosutan
- Ak Pariwisata Indraphrasta	Jl. P. Kemerdekaan no.39 Pandeyan
- Ak Komunikasi Radya Binatama	Jl Lowanu 51 Sorosutan
- Univ Cokroaminoto	Jln Perintis Kemerdekaan Pandeyan
- Univ Ahmad Dahlan	Jln Kapas 9/Jln Pramuka 62 Semaki
- UTY	Jln Glagahsari 63 Warungboto
- Ak Pariwisata "Yogyakarta"	Jln Ganesha II/45 Muja muju
- Univ Janabadra	Jln Timoho II/40 Muja Muju

Lanjutan Tabel 5.8

Nama Perguruan Tinggi	Alamat
(1)	(2)
- Ak Perikanan	Jln Balirejo Muja muju
- Univ Sarjanawiyata	Jln Kusumanegara 157
- Sekolah Tinggi Penyuluhan -- Pertanian (STPP)	Jl. Kusumanegara no.2 Semaki
- Akademi Manajemen Administrasi Yogyakarta	Jl. Pramuka 70
- Akademi Fisioterapi "YAB"	Jl. Ringroad Selatan Giwangan
- Sekolah Tinggi Ilmu Kesehatan Yogyakarta	Jln. Nitikan 69
- Sekolah Tinggi Ilmu Kesehatan Guna Bangsa Yogyakarta	Jln. Nitikan 69
- Sekolah Tinggi Ekonomi Islam Hamfara	Jln. Gurami 34 Sorosutan
- Politeknik Kesehatan "Permata Indonesia"	Jln. M Supeno 103

Sumber: Dinas Pendidikan, Pemuda, dan Olahraga Provinsi DI Yogyakarta



BAB VI

EKONOMI

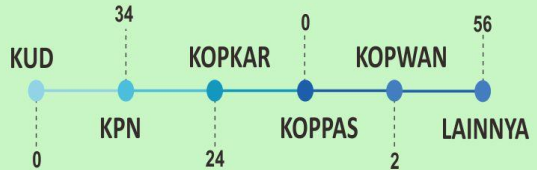
KECAMATAN UMBULHARJO

WAJIB PBB DAN PEMASUKAN PBB

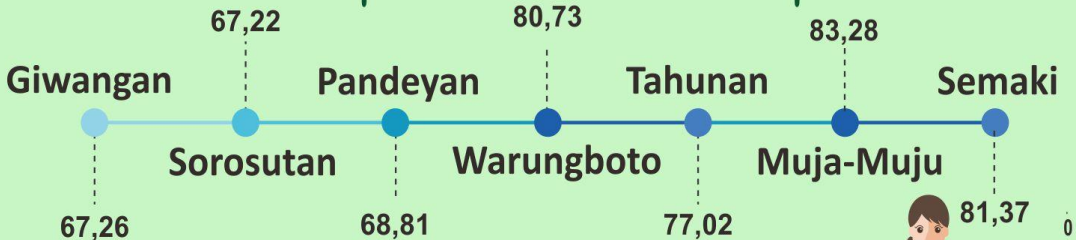
1. KETETAPAN WAJIB PAJAK DI KECAMATAN UMBULHARJO ADALAH **20.318** WAJIB PAJAK

2. PEMASUKAN PBB DI KECAMATAN UMBULHARJO ADALAH **RP. 7.324.673.318**

Jenis Koperasi



Presentase Ketetapan & Pemasukan PBB per Kelurahan



Jumlah Hotel/Losmen **44**
Jumlah Kamar **1.172**
Jumlah Tempat Tidur **1.867**



BAB VI

EKONOMI

Penggunaan lahan dibedakan menjadi lahan sawah dan lahan bukan sawah. Lahan bukan sawah meliputi lahan untuk bangunan dan sekitarnya, tegal/kebun, ladang/huma, tambak, kolam/tebat/empang, lahan yang sementara tidak diusahakan.

Pada tahun 2016 luas lahan di Kecamatan Umbulharjo tercatat 812 hektar, terdiri dari 35 hektar lahan sawah, dan 777 hektar lahan bukan sawah. Data tanaman pangan meliputi tanaman padi dan buah-buahan. Luas panen tanaman padi sawah pada tahun 2016 mencapai 62 hektar.

Banyak potensi wisata yang dimiliki Kecamatan Umbulharjo antara lain sebagai wisata belanja, wisata kuliner, wisata alam, juga wisata budaya. Banyaknya tempat rekreasi di Kecamatan Umbulharjo ada 3 tempat rekreasi dengan rincian 1 tempat rekreasi di Kelurahan Pandeyan, 1 tempat rekreasi di Kelurahan Warungboto, dan 1 tempat rekreasi di Kelurahan Muja-Muju. Pelaksanaan pembangunan pariwisata dilakukan dengan membangun tempat-tempat penginapan.

Jumlah hotel/losmen pada tahun 2015 di Kecamatan Umbulharjo ada sebanyak 44 hotel/losmen yang paling banyak berada di Kelurahan Pandeyan yaitu sebanyak 17 hotel/losmen.

Kecamatan Umbulharjo memiliki berbagai macam kesenian yang merupakan asset untuk mengembangkan kepariwisataan. Perkumpulan kesenian yang ada di Kecamatan Umbulharjo diantaranya adalah paduan suara, kesenian daerah, band, dan keroncong. Kelompok kesenian yang banyak terdapat di Kecamatan Umbulharjo adalah kesenian daerah yaitu sebanyak 40 kelompok. Para pelaku seni ini perlu terus dilakukan pembinaan dan dilakukan regenerasi agar kesenian tersebut tidak hilang dan tetap melestarikan seni-seni kebudayaan.

Keuangan daerah adalah semua hak dan kewajiban yang dapat dimulai dengan uang, demikian pula segala sesuatu baik berupa uang maupun barang yang dapat dijadikan kekayaan daerah sepanjang belum dimiliki/dikuasai oleh negara atau daerah yang lebih tinggi serta pihak-pihak lain sesuai ketentuan/peraturan. Salah satu sumber keuangan

daerah adalah Pajak Bumi dan Bangunan. Oleh karena itu, setiap wajib pajak diharuskan untuk membayar pajak. Berdasarkan data dari Dinas Pajak Daerah dan Pengelola Keuangan Kota Yogyakarta pada tahun 2016, wilayah Kecamatan Umbulharjo jumlah wajib pajak ada sebanyak 20.318 jiwa, dan wajib pajak yang melunasi ada sebanyak 13.392 jiwa. sedangkan ketetapan pemasukan PBB sebanyak Rp.9.637.383.180. dengan realisasi pemasukan PBB sebanyak Rp. 7.324.673.318 atau sebanyak 76 persen.

Selain itu, untuk mendorong peningkatan ekonomi masyarakat di wilayah Kecamatan Umbulharjo terdapat penyelenggaraan jasa keuangan non-perbankan seperti koperasi. Pada 2016 di wilayah Kecamatan Umbulharjo terdapat lembaga keuangan non-perbankan jenis koperasi sebanyak 116 koperasi. Bila diperinci menurut jenisnya, koperasi tersebut terdiri dari KPN sebanyak 34 KPN, KOPKAR sebanyak 24 KOPKAR, 2 KOPWAN, dan 56 lainnya. Banyaknya jenis lembaga keuangan mikro yang tumbuh dan berkembang di wilayah Kecamatan Umbulharjo, sampai saat ini

menunjukkan bahwa lembaga keuangan mikro masih dibutuhkan oleh masyarakat.

Tabel 6.1
Penggunaan Lahan
di Wilayah Kecamatan Umbulharjo
Tahun 2016

Penggunaan Lahan	Luas (Ha)
(1)	(2)
Lahan sawah	35
Bukan sawah (Non Pertanian)	772
Tegal / kebun	1
Kolam / empang	3
Lainnya (Tidak diusahakan)	1
Jumlah	812

Sumber data : Dinas Perindagkoptan Kota Yogyakarta

Tabel 6.2
Luas Tanah Sawah Menurut Jenis Irigasi
Di Kecamatan Umbulharjo Tahun 2016
(Ha)

Jenis Irigasi	2016
(1)	(2)
Irigasi teknis	35
Irigasi ½ teknis	-
Irigasi sederhana	-
Tadah hujan	-
J u m l a h	35

Sumber data : Dinas Perindagkoptan Kota Yogyakarta

Tabel 6.3
Banyaknya Tempat Rekreasi Dirinci
Menurut Kelurahan di Kecamatan Umbulharjo
Tahun 2016

Kelurahan	Banyaknya
(1)	(2)
Giwangan	-
Sorosutan	-
Pandeyan	1
Warungboto	1
Tahunan	-
Muja-Muju	1
Semaki	-
Jumlah	3

Tabel 6.4
Banyaknya Hotel/Losmen Dirinci
Menurut Kelurahan di Kecamatan Umbulharjo
Tahun 2013-2015

Kelurahan	2013	2014	2015
(1)	(2)	(3)	(4)
Giwangan	4	4	4
Sorosutan	8	8	9
Pandeyan	18	19	17
Warungboto	5	5	4
Tahunan	-	-	-
Muja-Muju	4	7	8
Semaki	1	2	2
Jumlah	40	45	44

Tabel 6.5
Banyaknya Hotel/Losmen Dirinci
Menurut Kelurahan dan Klasifikasi Hotel
di Kecamatan Umbulharjo
Tahun 2015

Kelurahan	Berbintang	Non Bintang
(1)	(2)	(3)
Giwangan	-	4
Sorosutan	-	9
Pandeyan	1	16
Warungboto	1	3
Tahunan	-	-
Muja-Muju	2	6
Semaki	-	2
Jumlah	4	40

Tabel 6.6
Banyaknya Hotel/Losmen, Jumlah Kamar, dan
Tempat Tidur Dirinci Menurut Kelurahan
di Kecamatan Umbulharjo Tahun 2015

Kelurahan	Hotel/ Losmen	Kamar	Tempat tidur
(1)	(2)	(3)	(4)
Giwangan	4	94	161
Sorosutan	9	242	431
Pandeyan	17	415	643
Warungboto	4	117	170
Tahunan	-	-	-
Muja-Muju	8	257	414
Semaki	2	47	48
Jumlah	44	1 172	1 867

Tabel 6.7
Banyaknya Kelompok Kesenian Dirinci
Menurut Kelurahan di Kecamatan Umbulharjo
Tahun 2016

Kelurahan	Paduan Suara	Kesenian daerah	B a n d	Keroncong
(1)	(2)	(3)	(4)	(5)
Giwangan	13	9	1	1
Sorosutan	1	4	-	2
Pandeyan	12	13	1	3
Warungboto	2	8	1	2
Tahunan	2	2	-	1
Muja-Muju	-	1	-	-
Semaki	2	3	-	1
J u m l a h	32	40	3	10

Sumber data : Kelurahan Yang Bersangkutan

Tabel 6.8
Ketetapan dan Realisasi Pemasukan PBB Dirinci
Per Kelurahan Di Kecamatan Umbulharjo
Tahun Pajak 2016
(Sampai Dengan Bulan Desember)

Kelurahan	Ketetapan Pemasukan (Rp)	Realisasi Pemasukan (Rp)	Prosentase (%)
(1)	(2)	(3)	(4)
Giwangan	1 047 099 209	704 324 030	67,26
Sorosutan	1 893 543 048	1 367 448 770	72,22
Pandeyan	1 722 108 430	1 184 900 588	68,81
Warungboto	1 053 508 139	850 458 961	80,73
Tahunan	620 825 530	478 171 651	77,02
Muja-Muju	2 829 830 302	2 356 542 852	83,28
Semaki	470 468 522	382 826 466	81,37
J u m l a h	9 637 383 180	7 324 673 318	76,00

Sumber data : DPDPK

Tabel 6.9
Jumlah Wajib Pajak Bumi dan Bangunan
Di Kecamatan Umbulharjo 2016

Kelurahan	Ketetapan Wajib Pajak	Realisasi Wajib Pajak
(1)	(2)	(3)
Giwangan	3.049	1.953
Sorosutan	4.509	2.820
Pandeyan	3.567	2.254
Warungboto	2.647	1.858
Tahunan	2.427	1.705
Muja-Muju	3.017	2.008
Semaki	1.102	794
J u m l a h	20.318	13.392

**Sumber data : Dinas Pajak Daerah dan Pengelola Keuangan
Kota Yogyakarta**

Tabel 6.10
Jumlah Koperasi Menurut Jenis Koperasi
Di Kecamatan Umbulharjo 2012 - 2016

Jenis	2012	2013	2014	2016
(1)	(2)	(3)	(4)	(5)
KUD	0	0	0	0
KPN	34	34	34	34
KOPKAR	26	26	24	24
KOPPAS	0	0	0	0
KOPWAN	1	1	2	2
LAINNYA	57	58	56	56
JUMLAH	118	119	116	116

Sumber data : Dinas perindagkoptan Kota Yogyakarta

DATA

MENCERDASKAN BANGSA

— Enlighten The Nation —



**BADAN PUSAT STATISTIK
KOTA YOGYAKARTA**
BPS-Statistics of Yogyakarta Municipality
Jl. Brigjen Katarno Komplek THR Yogyakarta, 55171
Tlp. (0274) 387752 Fax. (0274) 387753
Homepage : <http://www.jogjakota.bps.go.id>



0832-0325