

KECAMATAN KOTAGEDE DALAM ANGKA

Kotagede Subdistrict in Figures

2017



**BADAN PUSAT STATISTIK
KOTA YOGYAKARTA**

BPS-Statistics of Yogyakarta Municipality

**KECAMATAN
KOTAGEDE DALAM ANGKA**

Kotagede Subdistrict in Figures

2017



KECAMATAN KOTAGEDE DALAM ANGKA 2017

Kotagede in Figures, 2017

ISSN : 0852 - 0326
Nomor Publikasi/Publication Number : 34710.17.08
Nomor Katalog/Catalogue Number : 1102001.3471.050

Ukuran Buku/Book Size : 14.8cm x 21cm
Jumlah Halaman/Number of Pages : xii+84 halaman/*pages*

Naskah/Manuscript

BPS Kota Yogyakarta
BPS-Statistics of Yogyakarta City

Gambar Kover oleh/Cover Designed by:

Badan Pusat Statistik Kota Yogyakarta
BPS-Statistics of Yogyakarta Municipality

Ilustrasi Kover/Cover Illustration:

Gunungan Wayang/ *Gunungan Wayang*

Diterbitkan oleh/Published by:

© BPS Kota Kota Yogyakarta
BPS-Statistics of Yogyakarta Municipality

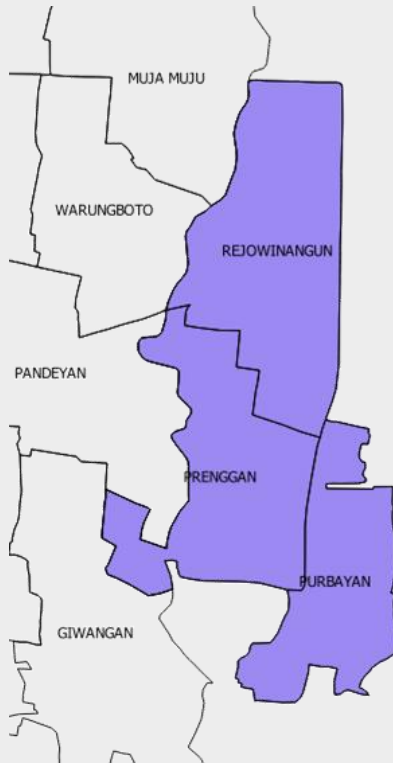
Dicetak oleh/Printed by:

Cv. Lunar Media Sejahtera (Cetakan I/1st *Printed* : September/September 2017)
Cv. Intimagma (Cetakan II/2st *Printed* : November/November 2017)

Dilarang mengumumkan, mendistribusikan, mengomunikasikan, dan/atau menggandakan sebagian atau seluruh isi buku ini untuk tujuan komersial tanpa izin tertulis dari Badan Pusat Statistik Provinsi D.I. Yogyakarta

Prohibited to announce, distribute, communicate, and/or copy part or all of this book for commercial purpose without permission from BPS-Statistics of D.I. Yogyakarta Province

SKETSA PETA KECAMATAN KOTAGEDE



KEPALA BPS KOTA YOGYAKARTA
CHIEF STATISTICIAN OF YOGYAKARTA MUNICIPALITY



DRS. HARJANA



**SAMBUTAN KEPALA BPS
KOTA YOGYAKARTA**

Puji syukur kami panjatkan kehadiran Tuhan Yang Maha Esa, atas limpahan berkah dan rahmat-Nya sehingga buku Kecamatan Kotagede Dalam Angka 2017 dapat diselesaikan. Penyusunan buku ini terutama bertujuan untuk menghimpun data potensi daerah khususnya di Kecamatan Kotagede dari berbagai aspek pemerintahan, pembangunan dan pelayanan masyarakat sebagai gambaran umum keadaan Kecamatan Kotagede.

Data dan informasi yang disajikan dalam buku ini diharapkan dapat dijadikan bahan perencanaan, dan evaluasi mengenai perkembangan pembangunan serta membantu para pengguna data ataupun pemangku kepentingan dalam memahami kondisi umum Kecamatan Kotagede.

Akhirnya saya menyampaikan terima kasih dan penghargaan yang setinggi-tingginya kepada semua pihak yang telah berpartisipasi dalam penerbitan buku ini.
Semoga Allah SWT senantiasa meridloi usaha kita.

Yogyakarta, Agustus 2017
Kepala BPS
Kota Yogyakarta

Drs. Harjana

KATA PENGANTAR

Puji syukur kami panjatkan kehadirat Tuhan Yang Maha Esa, bahwasanya buku Kecamatan Kotagede Dalam Angka Tahun 2017 ini telah dapat diterbitkan, dan ini merupakan publikasi yang ke 29 kalinya.

Terwujudnya publikasi ini berkat adanya kerja sama dari semua pihak, oleh karena itu pada kesempatan ini kami menyampaikan terima kasih yang sebesar-besarnya kepada semua pihak yang telah membantu dalam memberikan data, demi terwujudnya publikasi ini. Tidak lupa juga kami sampaikan terima kasih kepada Bapak Camat Kotagede yang telah memfasilitasi dan memberikan dorongan, sehingga publikasi ini dapat terwujud.

Tentu saja dalam publikasi ini masih banyak sekali kekurangannya, maka saran dan kritik dari berbagai pihak demi perbaikan dimasa yang akan datang sangat kami harapkan.

Akhirnya semoga buku ini bermanfaat.

Yogyakarta, 15 Juli 2017
Kordinator Statistik Kecamatan

Nur Khalimi
NIP.19850911 201003 1003

DAFTAR ISI

KECAMATAN KOTAGEDE DALAM ANGKA 2017	i
SKETSA PETA KECAMATAN KOTAGEDE	ii
FOTO KEPALA BPS KOTA YOGYAKARTA	iii
SAMBUTAN KEPALA BPS KOTA YOGYAKARTA	iv
KATA PENGANTAR	v
DAFTAR ISI	vi
PENJELASAN UMUM	xii
BAB I GEOGRAFI	2
Tabel 1.1. Pembagian Wilayah menurut Kelurahan dan Luas Wilayah (Km ²).....	4
Tabel 1.2. Penggunaan Lahan menurut Kecamatan Kotagede, 2015	5
BAB II PEMERINTAHAN	6
Tabel 2.1. Daftar Nama dan Alamat Kantor Kecamatan dan Kelurahan di Kecamatan Kotagede 2016.....	9
Tabel 2.2. Pembagian Wilayah menurut Kelurahan, Luas serta Jumlah RW dan RT 2016	10
Tabel 2.3. Banyaknya Pegawai Pemerintah Wilayah Kecamatan Kotagede menurut Jenis Kelamin 2016 ...	11
Tabel 2.4. Banyaknya Pegawai Pemerintah Wilayah kecamatan Kotagede dirinci menurut Tingkat Pendidikan dan Jenis Kelamin 2016.....	12

Tabel 2.5. Banyaknya Pegawai Pemerintah Wilayah Kecamatan Kotagede dirinci menurut Pangkat/Golongan dan Jenis Kelamin 2016.....	13
Tabel 2.6 Banyaknya Pegawai Pemerintah Wilayah Kecamatan Kotagede dirinci menurut Agama dan Jenis Kelamin 2016.....	14
Tabel 2.7. Banyaknya Perangkat Kelurahan Se Kecamatan Kotagede dirinci menurut Jenis Kelamin 2016	15
Tabel 2.8. Banyaknya Perangkat Kelurahan Se Kecamatan Kotagede dirinci menurut Tingkat Pendidikan 2016...	16
Tabel 2.9. Banyaknya Perangkat Kelurahan Se Kecamatan Kotagede dirinci menurut Agama 2016	17
BAB III PENDUDUK.....	179
Tabel 3.1. Banyaknya Penduduk menurut Jenis Kelamin di Kecamatan Kotagede 2016	21
Tabel 3.2. Banyaknya Penduduk di Kecamatan Kotagede menurut Kelompok Umur 2016	22
Tabel 3.3. Kepadatan Penduduk di Kecamatan Kotagede dirinci menurut Kelurahan 2016	24
Tabel 3.4. Sex ratio Penduduk Kecamatan Kotagede dirinci menurut Kelurahan 2016	25
Tabel 3.5. Banyaknya Penduduk WNI Dan WNA di Kecamatan Kotagede menurut Kelurahan 2016.....	26
Tabel 3.6. Banyaknya Penduduk menurut Status Perkawinan di Kecamatan Kotagede 2016	27
Tabel 3.7. Banyaknya Keluarga, Penduduk dan Rata-Rata Penduduk per Keluarga di Kecamatan Kotagede 2016	29

Tabel 3.8. Penduduk Kecamatan Kotagede 2016	30
Tabel 3.9. Banyaknya Kelahiran dan Penduduk Datang di Kecamatan Kotagede 2016	31
Tabel 3.10. Banyaknya Kematian dan Penduduk Pindah di Kecamatan Kotagede 2016	32
Tabel 3.11. Hasil Sensus Penduduk 2010 Kecamatan Kotagede ...	33
Tabel 3.12. Banyaknya Transmigrasi dirinci menurut Kepala Keluarga Dan Jiwa Dari Kecamatan Kotagede 2016 ...	34
Tabel 3.13. Realisasi Pemberangkatan Transmigrasi dirinci menurut Kelurahan dan Jenisnya Dari Kecamatan Kotagede 2016	35
Tabel 3.14. Banyaknya Pemeluk Agama di Kecamatan Kotagede 2016	36
Tabel 3.15. Banyaknya Tempat Ibadah di Kecamatan Kotagede 2016	37
Tabel 3.16. Banyaknya Nikah, Talak, Cerai dan Rujuk di Kecamatan Kotagede 2016	38
BAB IV PENDIDIKAN	40
Tabel 4.1. Banyaknya Sekolah Taman Kanak-Kanak di Kecamatan Kotagede 2016	42
Tabel 4.2. Banyaknya Sekolah Dasar di Kecamatan Kotagede 2016	43
Tabel 4.3. Banyaknya Murid dan Guru Sekolah Dasar Negeri di Kecamatan Kotagede 2016	44
Tabel 4.4. Banyaknya Murid dan Guru Sekolah Dasar Swasta di Kecamatan Kotagede 2016	45
Tabel 4.5. Banyaknya Sekolah Menengah Tingkat Pertama di Kecamatan Kotagede 2016	46

Tabel 4.6. Banyaknya Murid dan Guru Sekolah Menengah Tingkat Pertama Negeri di Kecamatan Kotagede 2016	47
Tabel 4.7. Banyaknya Sekolah Menengah Tingkat Pertama Swasta di Kecamatan Kotagede 2016	48
Tabel 4.8. Banyaknya Sekolah Menengah Umum Tk Atas di Kecamatan Kotagede 2016	49
Tabel 4.9. Banyaknya Murid dan Guru Sekolah Menengah Tk Atas Negeri di Kecamatan Kotagede 2016.....	50
Tabel 4.10. Banyaknya Murid dan Guru Sekolah Menengah Tk Atas Swasta di Kecamatan Kotagede 2016	51
Tabel 4.11. Banyaknya Sekolah Menengah Kejuruan di Kecamatan Kotagede 2016	52
Tabel 4.12. Banyaknya Sekolah menurut Jenisnya di Kecamatan Kotagede 2016	53
Tabel 4.13. Banyaknya Akademi / Perguruan Tinggi di Kecamatan Kotagede 2016	54
BAB V SOSIAL	546
Tabel 5.1. Banyaknya Rumah Sakit dan Apotik di Wilayah Kelurahan Se Kecamatan Kotagede 2016	58
Tabel 5.2. Puskesmas dan Puskesmas Pembantu di Kecamatan Kotagede 2016	59
Tabel 5.3. Banyaknya Tenaga Medis dan Para Medis di Kecamatan Kotagede 2016	60
Tabel 5.4. Banyaknya Pasangan Usia Subur di Kecamatan Kotagede 2016	61
Tabel 5.5. Persentase Peserta KB Terhadap PUS di Kecamatan Kotagede 2016	62

Tabel 5.6. Banyaknya Peserta KB Aktif dan Metode Kontrasepsi yang Digunakan di Kecamatan Kotagede 2016	63
Tabel 5.7. Persentase Penggunaan Alat Kontrasepsi Yang Dipakai Peserta KB Aktif di Kecamatan Kotagede 2016	64
Tabel 5.8. Banyaknya Pos Kamling di Kecamatan Kotagede 2016	66
Tabel 5.9. Banyaknya Anggota Hansip di Kecamatan Kotagede 2016	67
Tabel 5.10. Banyaknya Pemancar Radio Swasta di Kecamatan Kotagede 2016	68
Tabel 5.11. Banyaknya Kantor Pos dan Kantor Pos Pembantu di Kecamatan Kotagede dirinci menurut Kelurahan Keadaan 2016.....	69
BAB VI EKONOMI	Error! Bookmark not defined.70
Tabel 6.1. Luas Panen, Produksi dan Rata-Rata Produksi Padi Sawah di Kecamatan Kotagede 2007-2016	73
Tabel 6.2. Luas Panen, Produksi dan Rata-Rata Produksi Jagung di Wilayah Kecamatan Kotagede 2007-2016 ..	74
Tabel 6.3. Luas Panen, Produksi dan Rata-Rata Produksi Kacang Tanah di Wilayah Kecamatan Kotagede 2007-2016	75
Tabel 6.4. Banyaknya Tempat Rekreasi di Kecamatan Kotagede 2016	76
Tabel 6.5. Banyaknya Hotel/Losmen di Kecamatan Kotagede 2016	77

Tabel 6.6. Banyaknya Hotel/Losmen, Jumlah Kamar dan Tempat Tidur di Kecamatan Kotagede 2017.....	78
Tabel 6.7. Banyaknya Kelompok Kesenian di Kecamatan Kotagede dirinci menurut Kelurahan 2016.....	79
Tabel 6.8. Banyaknya Sarana Lapangan Olah Raga di Kecamatan Kotagede dirinci menurut Jenisnya dan Kelurahan 2016	80
Tabel 6.9. Banyaknya Sarana Perdagangan di Kecamatan Kotagede 2016	81
Tabel 6.10. Banyaknya Koperasi di Kecamatan Kotagede 2016	82
Tabel 6.11. Ketetapan dan Realisasi Pemasukan PBB dirinci Per Kelurahan di Kecamatan Kotagede Tahun Pajak 2016	83
Tabel 6.12. Jumlah Wajib Pajak Bumi dan Bangunan di Kecamatan Kotagede 2016	84

PENJELASAN UMUM/EXPLANATORY NOTES

Tanda-tanda, satuan-satuan, dan lain-lainnya yang digunakan dalam publikasi ini adalah sebagai berikut:

Symbols, measurement units, and acronyms which are used in this publication, are as follows:

1. TANDA-TANDA/SYMBOLS

Data tidak tersedia/ <i>Data not available</i>	:	...
Tidak ada atau nol / <i>Null or zero</i>	:	—
Data dapat diabaikan/ <i>Data negligible</i>	:	0
Tanda decimal/ <i>Decimal point</i>	:	,
Data tidak dapat ditampilkan/ <i>Not applicable</i>	:	NA
Angka perkiraan/ <i>Estimated figures</i>	:	^e
Angka sementara/ <i>Preliminary figures</i>	:	^x
Angka sangat sementara/ <i>Very preliminary figures</i>	:	^{xx}
Angka diperbaiki/ <i>Revised figures</i>	:	^r

2. SATUAN/UNITS

barel/ <i>barrel</i>	:	158,99 liter/ <i>litres</i> = 1/6,2898 m ³
hektar (ha)/ <i>hectare (ha)</i>	:	10 000 m ²
kilometer (km)/ <i>kilometres (km)</i>	:	1 000 meter/ <i>meters (m)</i>
knot/ <i>knot</i>	:	1,8523 km/jam (km/hour)
kuintal/ <i>quintal</i>	:	100 kg
KWh	:	1 000 Watt <i>hour</i>
MWh	:	1 000 KWh
liter (untuk beras)/ <i>litre (for rice)</i>	:	0,80 kg
ons/ <i>ounce</i>	:	28,31 gram/ <i>grams</i>
ton	:	1 000 kg

Satuan lain: buah, dus, butir, helai/lembar, kaleng, batang, pulsa, ton kilometer (ton-km), jam, menit, persen (%).

Other units: unit, pack, pieces, sheet, tin, pulse, ton-kilometres(ton-km), hour, minute, percent (%).

Perbedaan angka di belakang koma disebabkan oleh pembulatan angka.

The difference in decimal numbers is caused by rounding.



BAB I

GEOGRAFI

Kecamatan Kotagede
dengan luas 3,07 KM²



Perumahan
Dwelling

2,2247 KM²



Jasa
Service

0,0898 KM²



Perusahaan
Establishment

0,178 KM²



Industri
Industry

0,1065 KM²



Pertanian
Agriculture

0,1592 KM²



Lain-lain
Others

0,3118 KM²

BAB I

G E O G R A F I

KONDISI GEOGRAFIS DAN KEADAAN WILAYAH

1.1. Batas Wilayah

Kecamatan Kotagede terletak didaerah pinggiran kota dengan batas-batas :

Sebelah Utara : Kecamatan Banguntapan, Kab Bantul.

Sebelah timur : Kecamatan Banguntapan, Kab Bantul.

Sebelah Selatan : Kecamatan Banguntapan, Kab Bantul.

Sebelah Barat : Kecamatan Umbulharjo.

1.2. Kondisi Geografis

Secara garis besar Kecamatan Kotagede adalah wilayah dataran rendah, yang dilintasi oleh sungai Gajah Wong.

Ketinggian tanah dari permukaan laut : 113,00 m

Jarak dari Kantor Kecamatan ke

Kelurahan Prenggan : 0,5 Km

Kelurahan Purbayan : 1,00 Km

Kelurahan Rejowinangun : 1,00 Km

1.3. Pembagian Wilayah

Wilayah Kecamatan Kotagede dibagi menjadi 3 Kelurahan, 40 RW serta 164 RT.

Keadaan daerah lahan pertanian semakin lama semakin berkurang sesuai dengan perkembangan kebutuhan daerah pemukiman, maupun kegunaan lain yang juga sesuai dengan perkembangan wilayah.

Tabel 1.1. Pembagian Wilayah menurut Kelurahan dan Luas Wilayah (Km²)

Kelurahan	L U A S (Km²)
(1)	(2)
Prenggan	0,99
Purbayan	0,83
Rejowinangun	1,25
J U M L A H	3,07

**Tabel 1.2. Penggunaan Lahan menurut Kecamatan
Kotagede, 2016**

Jenis Penggunaan Lahan	Luas Lahan (Km ²)
(1)	(2)
Perumahan	2,2286
Jasa	0,0898
Perusahaan	0,1780
Industri	0,1065
Pertanian	0,1553
Lain-Lain	0,3118
Jumlah	3,07

Sumber : BPN Yogyakarta



BAB II

PEMERINTAHAN

Perangkat Kelurahan, RT, dan RW DI KECAMATAN KOTAGEDE

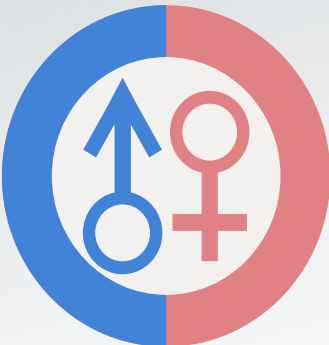


3 Kelurahan

40 RW

164 RT

BANYAKNYA PEGAWAI PEMERINTAH DI KECAMATAN KOTAGEDE



9



9



BAB II

P E M E R I N T A H A N

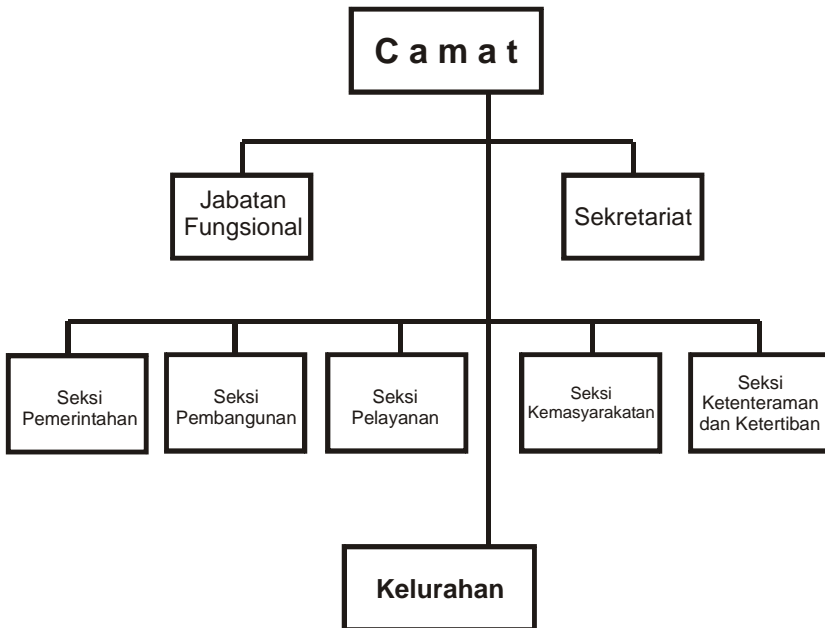
Pemerintah daerah adalah Kepala Daerah beserta perangkat daerah lainnya sebagai Badan Eksekutif Daerah. Pemerintah Kecamatan Kotagede dipimpin oleh seorang Camat sebagai kepala eksekutif yang dibantu oleh seorang Sekretariat Kecamatan yang bertanggung jawab langsung kepada camat.

Kecamatan Kotagede terbagi menjadi tiga kelurahan. Untuk mempermudah koordinasi, setiap kelurahan terbagi menjadi beberapa Rukun Warga (RW), dan setiap RW dibagi menjadi beberapa Rukun Tetangga (RT). Secara keseluruhan Kecamatan Kotagede terdiri dari 40 RW dan 164 RT. Sedangkan banyaknya perangkat kelurahan tercatat bahwa Kelurahan Prenggan mempunyai 5 perangkat Kelurahan, sedangkan Kelurahan Purbayan dan Rejowinangun masing-masing mempunyai 6 perangkat kelurahan.

Pegawai Pemerintah Wilayah Kecamatan Kotagede pada tahun 2016 berjumlah 18 orang dengan rincian ada 9 adalah pegawai perempuan dan 9 orang adalah pegawai laki-laki. Pendidikan terakhir yang terbanyak ditamatkan adalah Sarjana S1 yaitu sebanyak 9 pegawai.

Bagan Susunan Organisasi
Kecamatan Kotagede
Kota Yogyakarta
Perda Kota Yogyakarta
Nomor : 43 Tahun 2000

Struktur Organisasi Kecamatan



Tabel 2.1. Daftar Nama dan Alamat Kantor Kecamatan dan Kelurahan di Kecamatan Kotagede, 2016

Nama Kantor	A L A M A T	Telepon
(1)	(2)	(3)
Kecamatan Kotagede	Jln Nyi Wiji Adisoro 39	(0274) 375790
Kelurahan Prenggan	Jln Nyi Pembayun 40	(0274) 452415
Kelurahan Purbayan	Jln Kemasari 39 A	(0274) 417010
Kelurahan Rejowinangun	Jln Nyi Adisari Kg1/ 754	(0274) 384212

Tabel 2.2. Pembagian Wilayah menurut Kelurahan, Luas serta Jumlah RW dan RT, 2016

Kelurahan	Luas (Km²)	Jumlah RW	Jumlah RT
(1)	(2)	(3)	(4)
Prenggan	0,99	13	57
Purbayan	0,83	14	58
Rejowinangun	1,25	13	49
J U M L A H	3,07	40	164

Sumber : Data Kecamatan Kotagede

Tabel 2.3. Banyaknya Pegawai Pemerintah Wilayah Kecamatan Kotagede menurut Jenis Kelamin, 2016

Jenis Kelamin	Banyaknya
(1)	(2)
Laki- Laki	9
Perempuan	9
J U M L A H	18

Sumber : Kecamatan Kotagede.

Tabel 2.4. Banyaknya Pegawai Pemerintah Wilayah Kecamatan Kotagede dirinci menurut Tingkat Pendidikan dan Jenis Kelamin, 2016

Pendidikan Yang Ditamatkan	Laki - Laki	Perempuan
(1)	(2)	(3)
SD	-	-
SLTP	1	-
SMA	3	2
AKADEMI/D3	-	3
S1	5	4
S2	-	-
J U M L A H	9	9

Sumber : Kecamatan Kotagede

Tabel 2.5. Banyaknya Pegawai Pemerintah Wilayah Kecamatan Kotagede dirinci menurut Pangkat/Golongan dan Jenis Kelamin 2016

Pangkat/Golongan	Laki-Laki	Perempuan	Jumlah
(1)	(2)	(3)	(4)
Golongan I	-	-	-
Golongan II	5	3	8
Golongan III	2	6	8
Golongan IV	2	-	2
J U M L A H	9	9	18

Sumber : Kecamatan Kotagede.

Tabel 2.6. Banyaknya Pegawai Pemerintah Wilayah Kecamatan Kotagede dirinci menurut Agama dan Jenis Kelamin, 2016

Jenis Kelamin	Islam	Katholik	Kristen	Hindu	Budha	Jumlah
(1)	(2)	(3)	(4)	(5)	(6)	(7)
Laki - Laki	9	-	-	-	-	9
Perempuan	8	-	1	-	-	9
J U M L A H	17	-	1	-	-	18

Sumber : Kecamatan Kotagede.

Tabel 2.7. Banyaknya Perangkat Kelurahan Se Kecamatan Kotagede dirinci menurut Jenis Kelamin, 2016

Kelurahan	Laki-Laki	Perempuan	Jumlah
(1)	(2)	(3)	(4)
Prenggan	3	2	5
Purbayan	5	1	6
Rejowinangun	4	2	6
J U M L A H	12	5	17

Sumber : Kelurahan se Kec Kotagede

Tabel 2.8. Banyaknya Perangkat Kelurahan Se Kecamatan Kotagede dirinci menurut Tingkat Pendidikan, 2016

Kelurahan	Pendidikan Yang Ditamatkan					Jumlah
	SD	SMP	SMA	D3	S1/2	
(1)	(2)	(3)	(4)	(5)	(6)	(7)
Prenggan	-	-	2	-	3	5
Purbayan	-	-	4	-	2	6
Rejowinangun	-	-	3	-	3	6
Jumlah	-	-	9	-	8	17

Sumber : Kecamatan Kotagede

Tabel 2.9. Banyaknya Perangkat Kelurahan Se Kecamatan Kotagede dirinci menurut Agama, 2016

Kelurahan	Islam	Katholik	Kristen	Hindu	Budha	Jumlah
(1)	(2)	(3)	(4)	(5)	(6)	(7)
Prenggan	5	-	-	-	-	5
Purbayan	6	-	-	-	-	6
Rejowinangun	5	1	-	-	-	6
Jumlah	16	1	-	-	-	17

Sumber : Kecamatan Kotagede.



BAB III

PENDUDUK

KECAMATAN KOTAGEDE

TOTAL PENDUDUK
33.326 jiwa

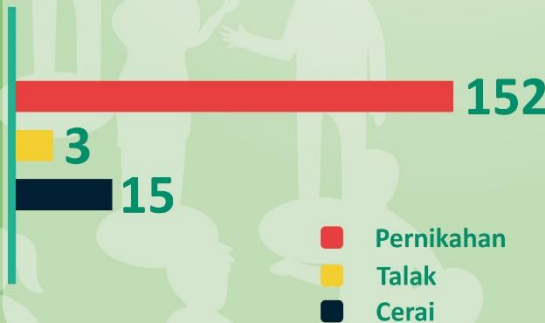


LAKI-LAKI
16.387



PEREMPUAN
16.939

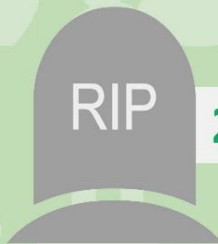
CATATAN KUA



ANGKA KELAHIRAN DAN KEMATIAN



400 jiwa



257 jiwa

BAB III

P E N D U D U K

Jumlah penduduk suatu wilayah dipengaruhi oleh faktor kelahiran, kematian dan migrasi/perpindahan penduduk. Perkembangan jumlah penduduk Kecamatan Kotagede mengalami perubahan setiap tahunnya. Berdasarkan data dari Dinas Dukcapil Kota Yogyakarta, jumlah penduduk di Kecamatan Kotagede pada tahun 2016 tercatat 33.326 jiwa dengan jumlah laki-laki 16.387 jiwa dan perempuan 16.939 jiwa. Jika dilihat berdasarkan kelurahan, terlihat Kelurahan Rejowinangun mempunyai jumlah penduduk paling banyak yaitu 12.311 jiwa, dengan rincian laki-laki ada 6.118 jiwa dan perempuan 6.193 jiwa. Kelurahan berikutnya adalah Kelurahan Prenggan dengan jumlah penduduk 11.007 jiwa, dengan rincian laki-laki sebanyak 5.363 jiwa dan perempuan sebanyak 5.644 jiwa. Selanjutnya Kelurahan Purbayan dengan jumlah penduduk 10.008 jiwa, dengan rincian laki-laki sebanyak 4.906 jiwa dan perempuan sebanyak 5.102 jiwa.

Rasio jenis kelamin menyatakan perbandingan antara jumlah penduduk laki-laki dan jumlah penduduk perempuan pada suatu daerah dan waktu tertentu. Rasio jenis kelamin biasanya dinyatakan dalam banyaknya penduduk laki-laki per 100 penduduk perempuan. Pada tahun 2016 menurut data dari

Dukcapil Kota Yogyakarta jumlah penduduk perempuan selalu lebih banyak dibandingkan dengan penduduk laki-laki. Sex ratio atau rasio jenis kelamin di Kelurahan Prenggan besarnya yaitu bekisar 95, di Kelurahan Purbayan besarnya yaitu bekisar 96, sedangkan Kelurahan Rejowinangun sex rasionya lebih tinggi dari dua kelurahan sebelumnya yaitu 99. Total penduduk kecamatan Kotagede mempunyai rasio jenis kelamin sebesar 97, yang artinya setiap 100 penduduk perempuan terdapat 97 penduduk laki-laki.

Perkembangan jumlah penduduk ini bisa dipengaruhi beberapa faktor diantaranya adalah adanya kelahiran dan kematian yang biasa disebut perkembangan alamiah. Selain itu perkembangan jumlah penduduk juga dipengaruhi oleh adanya penduduk yang datang dan pergi/pindah.

Berdasar catatan administrasi Dukcapil Kota Yogyakarta, pada tahun 2016 jumlah kelahiran di Kecamatan Kotagede tercatat sebanyak 400 bayi. Sedangkan kejadian kematian pada tahun 2016 sebanyak 257 jiwa.

Pada tahun 2016, berdasar catatan KUA Kecamatan Kotagede terjadi pernikahan sebanyak 152 pernikahan, 3 talak, dan 15 cerai.

Tabel 3.1. Banyaknya Penduduk menurut Jenis Kelamin di Kecamatan Kotagede, 2016

Kelurahan	Laki-Laki	Perempuan	Jumlah
(1)	(2)	(3)	(4)
Prenggan	5.363	5.644	11.007
Purbayan	4.906	5.102	10.008
Rejowinangun	6.118	6.193	12.311
Jumlah	16.387	16.939	33.326

Sumber : Dukcapil Kota Yogyakarta

Tabel 3.2. Banyaknya Penduduk di Kecamatan Kotagede menurut Kelompok Umur, 2016

Umur	Laki-Laki	Perempuan	Jumlah
(1)	(2)	(3)	(4)
0 – 4	1221	1197	2418
5 - 9	1331	1298	2629
10 - 14	1380	1296	2676
15 -19	1468	1345	2813
20 - 24	1271	1270	2411
25 - 29	1132	1229	2361
30 - 34	1303	1412	2715
35 - 39	1348	1419	2767
40 - 44	1229	1267	2496
45 - 49	1135	1245	2380
50 - 54	1060	1136	2196
Jumlah	13878	14114	27862

Sumber : Dukcapil Kota Yogyakarta

Lanjutan Tabel 3.2

Umur	Laki-Laki	Perempuan	Jumlah
(1)	(2)	(3)	(4)
Jml Sblmnya	13878	14114	27862
55 - 59	922	1001	1923
60 - 64	717	703	1420
65 +	870	1121	1991
Jumlah	16.387	16.939	33.326

Sumber : Dukcapil Kota Yogyakarta

**Tabel 3.3. Kepadatan Penduduk di Kecamatan Kotagede
dirinci menurut Kelurahan, 2016**

Kelurahan	Luas (Km²)	Jumlah Penduduk	Kepadatan Penduduk
(1)	(2)	(3)	(4)
Prenggan	0,99	11.007	11,118
Purbayan	0,83	10.008	12,058
Rejowinangun	1,25	12.311	9,849
J U M L A H	3,07	33.326	10.855

Sumber : Dukcapil Kota Yogyakarta

Tabel 3.4. Sex ratio Penduduk Kecamatan Kotagede dirinci menurut Kelurahan, 2016

Kelurahan	Laki-Laki	Perempuan	Sex Ratio
(1)	(2)	(3)	(4)
Prenggan	5.363	5.644	95,02
Purbayan	4.906	5.102	96.16
Rejowinangun	6.118	6.193	98.79
J U M L A H	16.387	16.939	96.74

Sumber : Dukcapil Kota Yogyakarta

Tabel 3.5. Banyaknya Penduduk WNI Dan WNA di Kecamatan Kotagede menurut Kelurahan, 2016

Kelurahan	W N I	W N A	Jumlah
(1)	(2)	(3)	(4)
Prenggan	11.007	-	11.007
Purbayan	10.008	-	10.008
Rejowinangun	12.311	-	12.311
J U M L A H	33.326	-	33.326

Sumber : Dukcapil Kota Yogyakarta

Tabel 3.6. Banyaknya Penduduk menurut Status Perkawinan di Kecamatan Kotagede, 2016

Kelurahan	Belum Kawin		Kawin	
	L	P	L	P
(1)	(2)	(3)	(4)	(5)
Prenggan	2.672	2.391	2.543	2.667
Purbayan	2.418	2.115	2.348	2.462
Rejowinangun	3.108	2.730	2.856	2.909
J U M L A H	8.198	7.236	7.747	8.038

Sumber : Dukcapil Kota Yogyakarta

Lanjutan Tabel 3.6

Kelurahan	Cerai Hidup		Cerai Mati	
	L	P	L	P
(1)	(2)	(3)	(4)	(5)
Prenggan	63	101	85	485
Purbayan	52	89	88	436
Rejowinangun	60	120	94	434
J U M L A H	175	310	267	1355

Sumber : Dukcapil Kota Yogyakarta

Tabel 3.7. Banyaknya Keluarga, Penduduk dan Rata-Rata Penduduk per Keluarga di Kecamatan Kotagede, 2016

Kelurahan	Keluarga	Penduduk	Rata-Rata Penddk Per Keluarga
(1)	(2)	(3)	(4)
Prenggan	3.469	11.007	3
Purbayan	3.166	10.008	3
Rejowinangun	3.667	12.311	3
J U M L A H	10.302	33.326	3

Sumber : Dukcapil Kota Yogyakarta

Tabel 3.8. Penduduk Kecamatan Kotagede, 2016

Kelurahan	Awal Tahun	MUTASI PENDUDUK				Akhir Tahun
		Lahir	Datang	Pergi	Mati	
(1)	(2)	(3)	(4)	(5)	(6)	(7)
Prenggan	10.922	135	285	220	77	11.007
Purbayan	9.942	101	209	134	91	10.008
Rejowinangun	12.161	164	420	373	89	12.311
Jumlah	33.025	400	914	727	257	33.326

Sumber : Dukcapil Kota Yogyakarta

Tabel 3.9. Banyaknya Kelahiran dan Penduduk Datang di Kecamatan Kotagede, 2016

Kelurahan	Kelahiran			Datang			Jumlah		
	Lk	Pr	Jml	Lk	Pr	Jml	Lk	Pr	Jml
(1)	(2)	(3)	(4)	(5)	(6)	(7)	(8)	(9)	(10)
Prenggan	70	65	135	112	173	285	182	238	420
Purbayan	56	45	101	96	113	209	152	158	210
Rejowinangun	61	103	164	203	217	420	264	22	584
Jumlah	187	213	400	411	503	914	598	716	1314

Sumber : Dukcapil Kota Yogyakarta

**Tabel 3.10. Banyaknya Kematian dan Penduduk Pindah di
Kecamatan Kotagede, 2016**

Kelurahan	Kematian			Pindah			Jumlah		
	Lk	Pr	Jml	Lk	Pr	Jml	Lk	Pr	Jml
(1)	(2)	(3)	(4)	(5)	(6)	(7)	(8)	(9)	(10)
Prenggan	40	37	77	99	121	220	139	158	297
Purbayan	45	46	91	57	77	134	102	123	225
Rejowinangun	51	38	89	170	203	373	221	241	462
Jumlah	136	121	257	326	401	727	462	522	984

Sumber : Dukcapil Kota Yogyakarta

Tabel 3.11. Hasil Sensus Penduduk 2010 Kecamatan Kotagede

Kelurahan	Laki-Laki	Perempuan	Jumlah
(1)	(2)	(3)	(4)
Prenggan	5.264	5.430	10.694
Purbayan	4.437	4.536	8.973
Rejowinangun	5.815	5.670	11.485
Jumlah	15.516	15.636	31.152

Sumber : BPS DI.Yogyakarta

Tabel 3.12. Banyaknya Transmigran dirinci menurut Kepala Keluarga Dan Jiwa Dari Kecamatan Kotagede, 2016

Kelurahan	KK	Jiwa
(1)	(2)	(3)
Prenggan	4	13
Purbayan	1	7
Rejowinangun	-	-
JUMLAH	5	20

Sumber : Dinas Tenaga Kerja dan Transmigrasi

Tabel 3.13. Realisasi Pemberangkatan Transmigran dirinci menurut Kelurahan dan Jenisnya Dari Kecamatan Kotagede, 2016

Kelurahan	Trans Umum		T S M		T S B		Jumlah	
	KK	Jw	KK	Jw	KK	Jw	KK	Jw
(1)	(2)	(3)	(4)	(5)	(6)	(7)	(8)	(9)
Prenggan	4	13	-	-	-	-	4	13
Purbayan	1	7	-	-	-	-	1	8
Rejowinangun	-	-	-	-	-	-	-	-
J U M L A H	5	20	-	-	-	-	5	20

Sumber : Dinas Tenaga Kerja dan Transmigrasi

Tabel 3.14. Banyaknya Pemeluk Agama di Kecamatan Kotagede, 2016

Kelurahan	Islam	Kristen	Katholik	Hindu	Budha	Lain-nya	Jumlah
(1)	(2)	(3)	(4)	(5)	(6)	(7)	(8)
Prenggan	10.318	354	337	10	3	-	11.007
Purbayan	9.825	80	130	-	-	-	10.008
Rejowinangun	11.109	481	638	20	21	-	12.311
Jumlah	31.252	915	1.105	30	24	-	33.326

Sumber : Dukcapil Kota Yogyakarta

Tabel 3.15. Banyaknya Tempat Ibadah di Kecamatan Kotagede, 2016

Kelurahan	Masjid	Musholla	Langgar	Gereja	Pura
(1)	(2)	(3)	(4)	(5)	(6)
Prenggan	19	5	10	1	-
Purbayan	10	7	16	-	-
Rejowinangun	16	3	8	1	-
Jumlah	44	15	34	2	-

Sumber data : KUA Kecamatan Kotagede

Tabel 3.16. Banyaknya Nikah, Talak, Cerai dan Rujuk di Kecamatan Kotagede, 2016

Kelurahan	Nikah	Talak	Cerai	Rujuk
(1)	(2)	(3)	(4)	(5)
Prenggan	53	1	7	-
Purbayan	34	-	3	-
Rejowinangun	65	2	5	-
Jumlah	152	3	15	-

Sumber : KUA Kecamatan Kotagede



BAB IV

PENDIDIKAN

Lembaga Pendidikan di kecamatan **Kotagede**

Sekolah Negeri



- 12 SD
- 1 SMP
- 1 SMU

Sekolah Swasta



- 6 SD
- 3 SMP
- 3 SMU



Hanya ada

1

Perguruan Tinggi

BAB IV

P E N D I D I K A N

Pendidikan merupakan salah satu aspek penting dalam kehidupan masyarakat yang berperan untuk meningkatkan kualitas hidup. Pendidikan merupakan upaya sadar seseorang untuk meningkatkan pengetahuan, ketrampilan serta memperluas wawasan. Pendidikan sangat penting karena merupakan dasar untuk pengembangan pola berpikir konstruktif dan kreatif. Dengan pendidikan yang cukup memadai, maka seseorang akan bisa berkembang secara optimal baik secara ekonomi maupun sosial. Oleh karena itu ketersediaan sarana dan prasana pendidikan yang berupa sumber daya manusia dan sarana fisik sangatlah penting.

Di Kecamatan Kotagede sarana pendidikan dari tingkat Sekolah Dasar sampai Perguruan Tinggi/Akademi semua sudah ada. Berdasarkan data yang bersumber dari masing-masing kelurahan di Kecamatan Kotagede banyaknya fasilitas pendidikan per jenjang pendidikan pada tahun 2016 negeri dan swasta tercatat banyaknya SD sebanyak 18 SD, SMP sebanyak 4 sekolah, SMU sebanyak 4 sekolah. Sedangkan untuk perguruan tinggi/akademi yang ada di Kecamatan Kotagede ada 1 PT/AK yang berlokasi di wilayah Kelurahan Rejowinangun.

Fasilitas pendidikan merupakan sarana dasar yang diperlukan dalam program pendidikan. Ketercukupan fasilitas pendidikan yang menyangkut sarana dan prasana akan sangat menunjang keberhasilan program pendidikan. Pemerataan sarana dan prasarana pendidikan merupakan prasyarat awal dalam rangka meningkatkan kualitas pendidikan.

Tabel 4.1. Banyaknya Sekolah Taman Kanak-Kanak di Kecamatan Kotagede, 2016

Kelurahan	Negeri	Swasta	Jumlah
(1)	(2)	(3)	(4)
Prenggan	-	8	8
Purbayan	-	5	5
Rejowinangun	-	6	6
Jumlah	-	19	19

Sumber : Dinas Pendidikan Kota Yogyakarta

Tabel 4.2. Banyaknya Sekolah Dasar di Kecamatan Kotagede, 2016

Kelurahan	Negeri	Swasta	Jumlah
(1)	(2)	(3)	(4)
Prenggan	4	3	7
Purbayan	4	2	6
Rejowinangun	4	1	5
Jumlah	12	6	18

Sumber : Dinas Pendidikan Kota Yogyakarta

Tabel 4.3. Banyaknya Murid dan Guru Sekolah Dasar Negeri di Kecamatan Kotagede, 2016

Kelurahan	Murid			Guru		
	L	P	Jum	L	P	Jum
(1)	(2)	(3)	(4)	(5)	(6)	(7)
Prenggan	324	303	627	7	31	38
Purbayan	504	491	995	12	39	51
Rejowinangun	534	482	1.016	13	46	59
Jumlah	1.362	1.276	2.638	32	116	148

Sumber : Dinas Pendidikan Kota Yogyakarta

Tabel 4.4. Banyaknya Murid dan Guru Sekolah Dasar Swasta di Kecamatan Kotagede, 2016

Kelurahan	Murid			Guru		
	L	P	Jum	L	P	Jum
(1)	(2)	(3)	(4)	(5)	(6)	(7)
Prenggan	338	336	674	9	22	31
Purbayan	216	195	411	9	18	27
Rejowinangun	124	79	203	7	21	28
Jumlah	678	610	1288	25	61	86

Sumber : Dinas Pendidikan Kota Yogyakarta

Tabel 4.5. Banyaknya Sekolah Menengah Tingkat Pertama di Kecamatan Kotagede, 2016

Kelurahan	Negeri	Swasta	Jumlah
(1)	(2)	(3)	(4)
Prenggan	1	2	3
Purbayan	-	1	1
Rejowinangun	-	-	-
Jumlah	1	3	4

Sumber : Dinas Pendidikan Kota Yogyakarta

Tabel 4.6. Banyaknya Murid dan Guru Sekolah Menengah Tingkat Pertama Negeri di Kecamatan Kotagede, 2016

Kelurahan	Murid			Guru		
	L	P	Jum	L	P	Jum
(1)	(2)	(3)	(4)	(5)	(6)	(7)
Prenggan	237	372	609	9	21	30
Purbayan	-	-	-	-	-	-
Rejowinangun	-	-	-	-	-	-
Jumlah	237	372	609	9	21	30

Sumber : Dinas Pendidikan Kota Yogyakarta

Tabel 4.7. Banyaknya Sekolah Menengah Tingkat Pertama Swasta di Kecamatan Kotagede, 2016

Kelurahan	Murid			Guru		
	L	P	Jum	L	P	Jum
(1)	(2)	(3)	(4)	(5)	(6)	(7)
Prenggan	113	65	178	10	16	26
Purbayan	399	224	623	23	20	43
Rejowinangun	-	-	-	-	-	-
Jumlah	512	289	801	33	36	69

Sumber : Dinas Pendidikan Kota Yogyakarta

Tabel 4.8. Banyaknya Sekolah Menengah Tk Atas di Kecamatan Kotagede, 2016

Kelurahan	Negeri	Swasta	Jumlah
(1)	(2)	(3)	(4)
Prenggan	1	2	3
Purbayan	-	-	-
Rejowinangun	-	1	1
Jumlah	1	3	4

Sumber : Dinas Pendidikan Kota Yogyakarta

Tabel 4.9. Banyaknya Murid dan Guru Sekolah Menengah Tk Atas Negeri di Kecamatan Kotagede, 2016

Kelurahan	Murid			Guru		
	L	P	Jum	L	P	Jum
(1)	(2)	(3)	(4)	(5)	(6)	(7)
Prenggan	272	466	738	22	34	56
Purbayan	-	-	-	-	-	-
Rejowinangun	-	-	-	-	-	-
Jumlah	272	466	738	22	34	56

Sumber : Dinas Pendidikan Kota Yogyakarta

Tabel 4.10. Banyaknya Murid dan Guru Sekolah Menengah Tk Atas Swasta di Kecamatan Kotagede, 2016

Kelurahan	Murid			Guru		
	L	P	Jum	L	P	Jum
(1)	(2)	(3)	(4)	(5)	(6)	(7)
Prenggan	407	350	757	40	30	70
Purbayan	-	-	-	-	-	-
Rejowinangun	258	259	517	32	24	56
Jumlah	665	609	1274	72	54	126

Sumber : Dinas Pendidikan Kota Yogyakarta

**Tabel 4.11. Banyaknya Sekolah Menengah Kejuruan di
Kecamatan Kotagede, 2016**

Kelurahan	Negeri	Swasta	Jumlah
(1)	(2)	(3)	(4)
Prenggan	-	-	-
Purbayan	-	-	-
Rejowinangun	-	-	-
Jumlah	-	-	-

Sumber : Dinas Pendidikan Kota Yogyakarta

Tabel 4.12. Banyaknya Sekolah menurut Jenisnya di Kecamatan Kotagede, 2016

Jenis Sekolah	Negeri	Swasta	Jumlah
(1)	(2)	(3)	(4)
Taman Kanak-Kanak	-	19	19
Sekolah Dasar	12	6	18
S M P	1	3	4
S M U	1	3	4
S M K	-	-	-
Jumlah	14	31	45

Sumber : Dinas Pendidikan Kota Yogyakarta

**Tabel 4.13. Banyaknya Akademi / Perguruan Tinggi di
Kecamatan Kotagede, 2016**

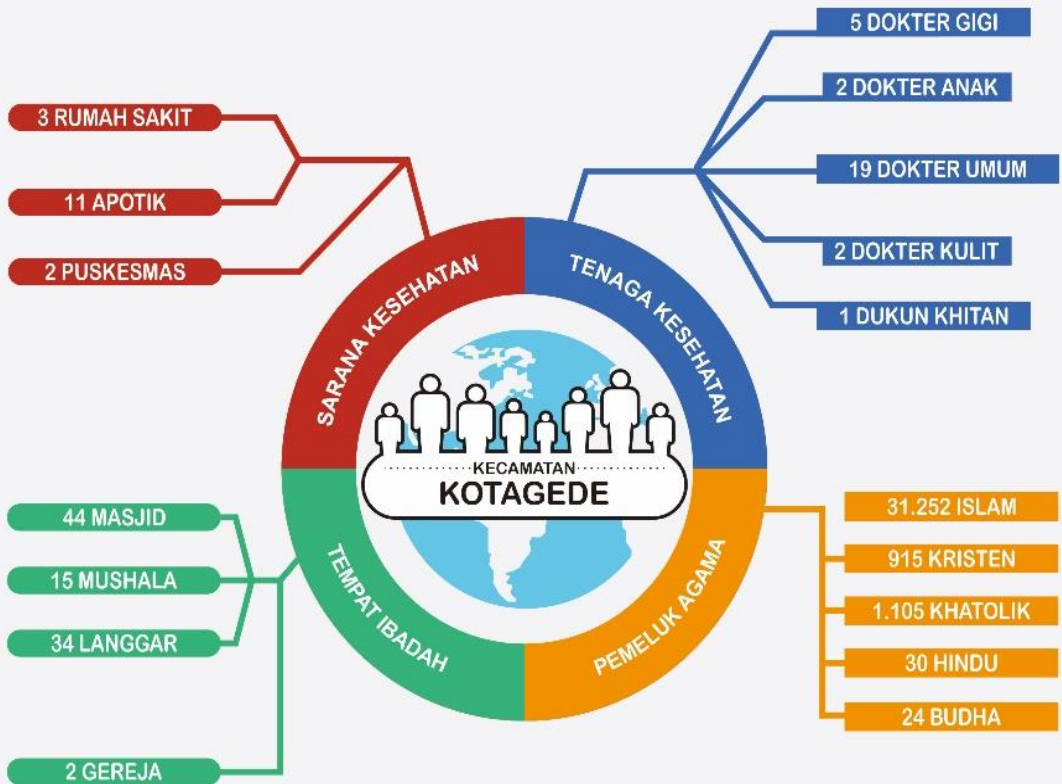
Kelurahan	B A N Y A K N Y A
(1)	(2)
Prenggan	-
Purbayan	-
Rejowinangun	1
Jumlah	1

Sumber : Dinas Pendidikan Kota Yogyakarta



BAB V

SOSIAL



JUMLAH HANSIP DAN POS KAMLING

256 HANSIP
49 POS KAMLING

PROGRAM KELUARGA BERENCANA (KB) DI KECAMATAN KOTAGEDÉ

JUMLAH PENDUDUK YANG AKTIF
MENJADI AKSEPTOR = $\frac{3.408}{4.224}$ PUS (Pasangan Usia Subur)

atau

80.68 % PENGGUNA KB

BAB V

SOSIAL

Ketersediaan sarana kesehatan dan tenaga kesehatan sangat penting untuk meningkatkan kualitas pelayanan kesehatan kepada masyarakat. Pada tahun 2016 di Kecamatan Kotagede terdapat 3 rumah sakit, 2 puskesmas, dan 11 apotek.

Untuk menekan pertumbuhan penduduk pemerintah mencanangkan program Keluarga Berencana (KB). Respon masyarakat terhadap program tersebut cukup positif. Hal ini terlihat dari tingginya jumlah penduduk yang aktif menjadi akseptor. Pada tahun 2016 jumlah akseptor tercatat 3.408 orang dari 4.224 pasangan usia subur (PUS) atau sekitar 80,68 persen pengguna KB yang terdapat di Kecamatan Kotagede.

Untuk membantu menjaga ketertiban dan keamanan maka di setiap kelurahan dibentuk pasukan Hansip, yang keanggotaannya diangkat dari masyarakat. Hansip tersebut berada dibawah pengawasan Bupati/Walikota dari Gubernur pemerintah daerah.

Jumlah Hansip di Kecamatan Kotagede pada tahun 2016 adalah sebanyak 256 Hansip. Bila dirinci menurut kelurahan, jumlah Hansip yang paling banyak adalah Kelurahan Prenggan sebanyak 104 Hansip. Pasukan ini dilengkapi dengan Pos kamling

untuk menjaga ketertiban dan keamanan. Jumlah pos kamling paling banyak ada di Kelurahan Rejowinangun yaitu sebanyak 49 pos.

Penduduk Kecamatan Kotagede mayoritas memeluk agama Islam. Jumlah pemeluk agama Islam pada tahun 2016 sebanyak 31.252 jiwa, pemeluk agama Katholik adalah 1.105 jiwa, pemeluk agama Kristen adalah 915 jiwa, pemeluk agama Hindu adalah 30 jiwa, dan pemeluk agama Budha lainnya adalah 24 jiwa.

Dengan adanya berbagai macam agama di Kecamatan ini, beberapa tempat ibadah didirikan sebagai sarana mendekatkan diri kepada Tuhan Yang Maha Kuasa. Berdasarkan sumber data dari Kantor Urusan Agama Kecamatan Kotagede, tempat ibadah yang berdiri sampai tahun 2016 adalah Masjid sebanyak 44 bangunan, Musholla sebanyak 15 bangunan, Langgar sebanyak 34 bangunan dan Gereja sebanyak 2 bangunan.

Sarana komunikasi radio merupakan sarana komunikasi elektronik massa yang sampai saat ini masih banyak digemari masyarakat. Jumlah pemancar radio swasta di wilayah Kecamatan Kotagede pada tahun 2015 yaitu 1 pemancar Radio Swasta yang terletak di Kelurahan Prenggan.

Selain radio, surat merupakan salah satu media komunikasi yang masih banyak digemari sampai saat ini. Di Kecamatan Kotagede hanya ada 1 kantor pos yang berada di Kelurahan Purbayan.

Tabel 5.1. Banyaknya Rumah Sakit dan Apotik di Wilayah Kelurahan Se Kecamatan Kotagede, 2016

Kelurahan	Rumah Sakit	Apotik
(1)	(2)	(3)
Prenggan	2	4
Purbayan	1	4
Rejowinangun	-	3
J U M L A H	3	11

Sumber : Kecamatan Kotagede

Tabel 5.2. Puskesmas dan Puskesmas Pembantu di Kecamatan Kotagede, 2016

Kelurahan	Puskesmas	Puskesmas Pembantu	Jumlah
(1)	(2)	(3)	(4)
Prenggan	1	-	1
Purbayan	-	-	-
Rejowinangun	1	-	1
J U M L A H	2	-	2

Sumber : Kelurahan se Kec Kotagede

**Tabel 5.3. Banyaknya Tenaga Medis dan Para Medis di
Kecamatan Kotagede, 2016**

Para Medis	Prenggan	Purbayan	Rejowinangun
(1)	(2)	(3)	(4)
Dokter Umum	6	7	6
Dokter Gigi	2	1	2
Dokter Mata	-	-	-
Dokter T H T	-	-	-
Dokter Kulit	1	1	-
Dokter Jiwa	-	-	-
Dokter Anak	1	1	-
Dukun Khitan	-	1	-
J U M L A H	10	11	8

Sumber : Kelurahan se Kec Kotagede

Tabel 5.4. Banyaknya Pasangan Usia Subur di Kecamatan Kotagede, 2016

Kelurahan	Banyaknya P U S
(1)	(2)
Prenggan	1.345
Purbayan	1.452
Rejowinangun	1.427
J U M L A H	4.224

Sumber : PPLKB Kec Kotagede

Tabel 5.5. Persentase Peserta KB Terhadap PUS di Kecamatan Kotagede, 2016

Kelurahan	P U S	Peserta KB Aktif	Persentase
(1)	(2)	(3)	(4)
Prenggan	1.345	1.064	79,11
Purbayan	1.452	1.182	81,40
Rejowinangun	1.427	1.162	81,43
J U M L A H	4.224	3.408	80,68

Sumber : PPLKB Kec Kotagede

Tabel 5.6. Banyaknya Peserta KB Aktif dan Metode Kontrasepsi yang Digunakan di Kecamatan Kotagede, 2016

Kelurahan	IUD	MOP	MOW	IMP	STK	PIL	CO	OV	Jml
(1)	(2)	(3)	(4)	(5)	(6)	(7)	(8)	(9)	(10)
Prenggan	297	5	43	39	401	101	178	-	1.064
Purbayan	321	5	51	41	436	135	193	-	1.182
Rejowinangun	322	4	45	48	419	134	190	-	1.162
Jumlah	940	14	139	128	1.256	370	561	-	3.408

Sumber : PPLKB Kec Kotagede

**Tabel 5.7. Persentase Penggunaan Alat Kontrasepsi Yang
Dipakai Peserta KB Aktif di Kecamatan Kotagede, 2016**

Kelurahan	I U D	M O P	M O W	Implant	Suntik
(1)	(2)	(3)	(4)	(5)	(6)
Prenggan	27,97	0,47	4,04	3,67	37,69
Purbayan	27,16	0,42	4,31	3,47	36,89
Rejowinangun	27,71	0,34	3,87	4,13	36,06
Jumlah	27,58	0,41	4,08	3,76	36,85

Sumber : PPLKB Kec Kotagede

Lanjutan Tabel 5.7

Kelurahan	P I L	Co	Obat Vaginal	Jumlah
(1)	(2)	(3)	(4)	(5)
Prenggan	9,49	16,73	-	100,00
Purbayan	11,42	16,33	-	100,00
Rejowinangun	11,53	16,35	-	100,00
Jumlah	10,86	16,46	-	100,00

Sumber : PPLKB Kec Kotagede.

Tabel 5.8. Banyaknya Pos Kamling di Kecamatan Kotagede, 2016

Kelurahan	Banyaknya
(1)	(2)
Prenggan	32
Purbayan	24
Rejowinangun	49
J U M L A H	105

Sumber data : Kecamatan Kotagede

**Tabel 5.9. Banyaknya Anggota Hansip di Kecamatan Kotagede,
2016**

Kelurahan	Banyaknya
(1)	(2)
Prenggan	104
Purbayan	60
Rejowinangun	92
Jumlah	256

Sumber : Kecamatan Kotagede

Tabel 5.10. Banyaknya Pemancar Radio Swasta di Kecamatan Kotagede, 2016

Kelurahan	Banyaknya
(1)	(2)
Prenggan	1
Purbayan	-
Rejowinangun	-
J U M L A H	1

Sumber : Kecamatan Kotagede

Tabel 5.11. Banyaknya Kantor Pos dan Kantor Pos Pembantu di Kecamatan Kotagede dirinci menurut Kelurahan Keadaan, 2016

Kelurahan	banyaknya
(1)	(2)
Prenggan	-
Purbayan	1
Rejowinangun	-
J U M L A H	1

Sumber : Kecamatan Kotagede



BAB VI

EKONOMI

KECAMATAN KOTAGEDE

WAJIB PBB DAN PEMASUKAN PBB

1. KETETAPAN WAJIB PAJAK DI KECAMATAN KOTAGEDE ADALAH **8.567** WAJIB PAJAK

2. PEMASUKAN PBB DI KECAMATAN KOTAGEDE ADALAH **RP. 1.860.451.129**



Presentase Ketetapan & Pemasukan per Kelurahan

- ▲ Rejowinangun
- ▲ Purbayan
- ▲ Prenggan



PRODUKSI PADI (Kw)



RATA-RATA PRODUKSI PADI (Kw/Ha)



Jumlah Hotel **7**
 Jumlah Kamar **138**
 Jumlah Tempat Tidur **224**

Sarana Perdagangan di Kecamatan

Kotagede **2** Pasar
8 Mini Market
1 Supermarket



BAB VI

E K O N O M I

Penggunaan lahan dibedakan menjadi lahan sawah dan lahan bukan sawah. Lahan bukan sawah meliputi lahan untuk bangunan dan sekitarnya, tegal/kebun, ladang/huma, tambak, kolam/tebat/empang, lahan yang sementara tidak diusahakan. Pada tahun 2016 luas lahan di Kecamatan Kotagede tercatat 307 hektar, terdiri dari 6 hektar lahan sawah, dan 301 hektar lahan bukan sawah.

Data tanaman pangan meliputi tanaman padi dan buah-buahan. Luas panen tanaman padi sawah pada tahun 2016 mencapai 16 hektar dengan produksi 1030,00 kwintal. Dibandingkan dengan tahun sebelumnya, produksi padi sawah mengalami peningkatan sekitar 270 kwintal. Sedangkan jagung dan kacang tanah tidak berproduksi pada tahun 2016.

Banyak potensi wisata yang dimiliki Kecamatan Kotagede antara lain sebagai wisata belanja, wisata kuliner, wisata alam, juga wisata budaya. Di Kecamatan Kotagede terdapat 1 tempat rekreasi yang ada di Kelurahan Rejowinangun. Pelaksanaan pembangunan pariwisata dilakukan dengan membangun tempat-tempat penginapan. Jumlah hotel pada tahun 2016 di Kecamatan

Kotagede ada sebanyak 7 hotel yang berada di Kelurahan Rejowinangun.

Salah satu sumber keuangan daerah adalah Pajak Bumi dan Bangunan. Oleh karena itu, setiap wajib pajak diharuskan untuk membayar pajak. Berdasarkan data dari Dinas Pajak Daerah dan Pengelola Keuangan Kota Yogyakarta pada tahun 2016, wilayah Kecamatan Kotagede jumlah wajib pajak ada sebanyak 8.567 wajib pajak, dan wajib pajak yang melunasi ada sebanyak 5.804 jiwa. sedangkan ketetapan pemasukan PBB sebanyak Rp.2.445.579.656,00 dengan realisasi pemasukan PBB sebanyak Rp. 1.860.451.129,00.

Tabel 6.1. Luas Panen, Produksi dan Rata-Rata Produksi Padi Sawah di Kecamatan Kotagede, 2007-2016

T A H U N	Luas Panen (Ha)	Produksi (Kw)	Rata-Rata Produksi (Kw/Ha)
(1)	(2)	(3)	(4)
2 0 0 7	36	1 970,00	54,70
2 0 0 8	38	2 196,40	57,80
2 0 0 9	25	1 586,50	63,46
2 0 1 0	36	2 210,00	61,39
2 0 1 1	32	191,00	59,70
2 0 1 2	31	206,00	66,50
2 0 1 3	32	212,00	66,20
2 0 1 4	32	191,00	59,70
2 0 1 5	13	760,00	58,75
2 0 1 6	16	1030,00	64,44

Sumber : Dinas Pertanian Kota Yogyakarta

Tabel 6.2. Luas Panen, Produksi dan Rata-Rata Produksi Jagung di Wilayah Kecamatan Kotagede, 2007-2016

T A H U N	Luas Panen (Ha)	Produksi (Kw)	Rata-Rata Produksi (Kw/Ha)
(1)	(2)	(3)	(4)
2007	6	20,00	3,33
2008	2	109,30	54,65
2009	-	-	-
2010	-	-	-
2011	-	-	-
2012	1	60,00	60,00
2013	-	-	-
2014	-	-	-
2015	-	-	-
2016	-	-	-

Sumber : Dinas Pertanian Kota Yogyakarta

Tabel 6.3. Luas Panen, Produksi dan Rata-Rata Produksi Kacang Tanah di Wilayah Kecamatan Kotagede, 2007-2016

T A H U N	Luas Panen (Ha)	Produksi (Kw)	Rata-Rata Produksi (Kw/Ha)
(1)	(2)	(3)	(4)
2007	1	10,00	10,00
2008	1	9,09	9,09
2009	-	-	-
2010	1	10,00	10,00
2011	1	1,00	1,00
2012	1	10,00	10,00
2013	-	-	-
2014	-	-	-
2015	-	-	-
2016	-	-	-

Sumber : Dinas Pertanian Kota Yogyakarta

**Tabel 6.4. Banyaknya Tempat Rekreasi di Kecamatan Kotagede,
2016**

Kelurahan	Banyaknya
(1)	(2)
Prenggan	-
Purbayan	-
Rejowinangun	1
J U M L A H	1

Sumber : Kecamatan Kotagede

Tabel 6.5. Banyaknya Hotel/Losmen di Kecamatan Kotagede, 2016

Kelurahan	Jumlah Hotel/Losmen
(1)	(2)
Prenggan	-
Purbayan	-
Rejowinangun	7
J U M L A H	7

Sumber data : Kelurahan se Kec Kotagede

Tabel 6.6. Banyaknya Hotel/Losmen, Jumlah Kamar dan Tempat Tidur di Kecamatan Kotagede, 2017

Kelurahan	Hotel/Losmen	Kamar	Tempat Tidur
(1)	(2)	(3)	(4)
Prenggan	-	-	-
Purbayan	-	-	-
Rejowinangun	7	138	224
J U M L A H	7	138	224

Sumber data : Kelurahan se Kec Kotagede

Tabel 6.7. Banyaknya Kelompok Kesenian di Kecamatan Kotagede dirinci menurut Kelurahan, 2016

Kelurahan	Paduan Suara	Orkes Melayu	B A N D	Keroncong
(1)	(2)	(3)	(4)	(5)
Prenggan	3	1	1	5
Purbayan	1	-	-	5
Rejowinangun	3	2	1	2
JUMLAH	7	3	2	12

Sumber data : Kecamatan Kotagede

Tabel 6.8. Banyaknya Sarana Lapangan Olah Raga di Kecamatan Kotagede dirinci menurut Jenisnya dan Kelurahan, 2016

Sarana Olah Raga	Kalurahan		
	Prenggan	Purbayan	Rejowinangun
(1)	(2)	(3)	(4)
Sepak Bola	1	-	-
Basket	2	1	-
Volley	5	1	1
Bulutangkis	15	13	18
Tennis Lap	2	-	-
Footsal	1	1	-
Kolam Renang	-	-	1
J U M L A H	26	16	20

Sumber data : Kelurahan se Kec.Kotagede

Tabel 6.9. Banyaknya Sarana Perdagangan di Kecamatan Kotagede, 2016

Kelurahan	Pasar	Mini Market	Super Market
(1)	(2)	(5)	(6)
Prenggan	-	3	1
Purbayan	1	2	-
Rejowinangun	1	3	-
J U M L A H	2	8	1

Sumber : Kecamatan Kotagede

Tabel 6.10. Banyaknya Koperasi di Kecamatan Kotagede, 2016

Kelurahan	Jenis Koperasi			
	Simpan Pinjam	K C K	Badan Badan Kredit	U E D
(1)	(2)	(3)	(4)	(5)
Prenggan	-	1	3	1
Purbayan	-	-	2	1
Rejowinangun	4	-	1	1
JUMLAH	4	1	6	3

Sumber : Kecamatan Kotagede

**Tabel 6.11. Ketetapan dan Realisasi Pemasukan PBB
dirinci Per Kelurahan di Kecamatan Kotagede, Pajak 2016**

Kelurahan	Ketetapan Pemasukan (Rp)	Realisasi Pemasukan (Rp)	Prosentase (%)
(1)	(2)	(3)	(4)
Prenggan	667.008.575	460.414.734	69,03
Purbayan	325.212.007	234.442.976	72,09
Rejowinangun	1.453.359.074	1.165.593.419	80,20
J U M L A H	2.445.579.656	1.860.451.129	76,07

Sumber : DPPKAD

**Tabel 6.12. Jumlah Wajib Pajak Bumi dan Bangunan di
Kecamatan Kotagede, 2016**

Kelurahan	Ketetapan Wajib Pajak	Realisasi Wajib Pajak
(1)	(2)	(3)
Prenggan	2.705	1.856
Purbayan	2.491	1.699
Rejowinangun	3.371	2.249
J U M L A H	8.567	5.804

Sumber : DPPKAD

DATA

MENCERDASKAN BANGSA

Enlighten The Nation



**BADAN PUSAT STATISTIK
KOTA YOGYAKARTA**
BPS-Statistics of Yogyakarta Municipality
Jl. Brigjen Katamso Komplek THR Yogyakarta, 55171
Tlp. (0274) 387752 Fax. (0274) 387753
Homepage : <http://www.jogjakota.bps.go.id>



0033-3002