

# **KECAMATAN DANUREJAN DALAM ANGKA**

*Danurejan Subdistrict in Figures*

## **2017**



**BADAN PUSAT STATISTIK  
KOTA YOGYAKARTA**

*BPS-Statistics of Yogyakarta Municipality*

**KECAMATAN  
DANUREJAN DALAM ANGKA**

*Danurejan Subdistrict in Figures*

**2017**



# **DANUREJAN DALAM ANGKA 2017**

## ***Danurejan in Figures, 2017***

**ISSN** : 0852 - 3010  
**Nomor Publikasi/Publication Number** : 34710.17.10  
**Nomor Katalog/Catalogue Number** : 1102001.3471.070

**Ukuran Buku/Book Size** : 15cm x 21cm  
**Jumlah Halaman/Number of Pages** : xii+69 halaman/pages

### **Naskah/Manuscript**

BPS Kota Yogyakarta  
*BPS-Statistics of Yogyakarta City*

### **Gambar Kover oleh/Cover Designed by:**

Badan Pusat Statistik Kota Yogyakarta  
*BPS-Statistics of Yogyakarta Municipality*

### **Ilustrasi Kover/Cover Illustration:**

Gunungan Wayang/*Gunungan Wayang*

### **Diterbitkan oleh/Published by:**

© BPS Kota Kota Yogyakarta/*BPS-Statistics of Yogyakarta Municipality*

### **Dicetak oleh/Printed by:**

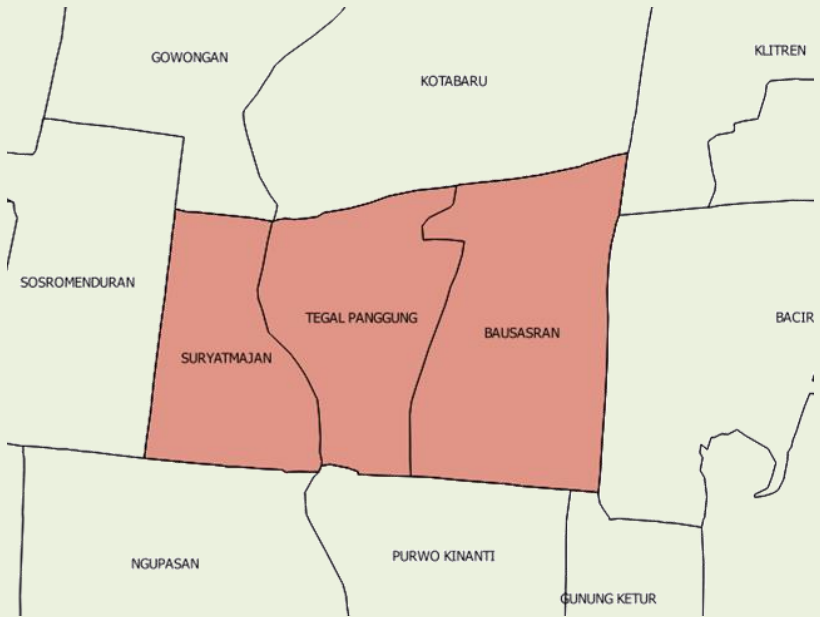
Cv. Lunar Media Sejahtera (Cetakan I/1<sup>st</sup> Printed : September/September 2017)

Cv. Intimagma (Cetakan II/2<sup>st</sup> Printed : November/November 2017)

**Dilarang mengumumkan, mendistribusikan, mengomunikasikan, dan/atau menggandakan sebagian atau seluruh isi buku ini untuk tujuan komersial tanpa izin tertulis dari Badan Pusat Statistik**

*Prohibited to announce, distribute, communicate, and/or copy part or all of this book for commercial purpose without permission from BPS-Statistics Indonesia*

## SKETSA PETA KECAMATAN DANUREJAN



**KEPALA BPS KOTA YOGYAKARTA**



**Drs. Harjana**

## KATA PENGANTAR

Kecamatan Danurejan Dalam Angka 2017 merupakan publikasi tahunan yang diterbitkan oleh BPS Kota Yogyakarta. Disadari bahwa publikasi ini belum sepenuhnya memenuhi harapan pihak pemakai data khususnya para perencana, namun diharapkan dapat membantu melengkapi penyusunan rencana pembangunan di Kecamatan Danurejan.

Data yang disajikan merupakan data primer serta data sekunder yang bersumber dari Institusi Pemerintah maupun swasta di wilayah Kecamatan Danurejan.

Kelengkapan dan keakuratan data yang tersusun dalam buku Kecamatan Danurejan Dalam Angka 2017 sangat tergantung dari sumber data yang ada. Pada kesempatan ini, kami mengucapkan terima kasih kepada seluruh narasumber atas kerjasamanya.

Kami sadar bahwa buku ini masih ada kekurangan dan kesalahan yang terjadi. Oleh karena itu, tanggapan dan saran yang bersifat konstruktif untuk perbaikan dan penyempurnaan buku berikutnya sangat kami harapkan.

Yogyakarta, Juli 2017  
Kepala BPS  
Kota Yogyakarta



Drs. Harjana

## KATA PENGANTAR

Puji syukur kami panjatkan ke hadirat Allah SWT, buku Danurejan Dalam Angka 2017 telah terwujud.

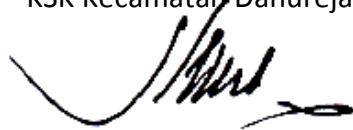
Buku ini dirangkum dari hasil pengumpulan data wilayah Kecamatan Danurejan untuk menggambarkan selintas tentang Kecamatan Danurejan.

Pada kesempatan ini, saya menghaturkan terima kasih kepada Bapak Camat Kecamatan Danurejan, yang telah banyak memberikan bimbingan hingga terwujudnya penyajian buku ini. Tak lupa pula saya ucapkan terima kasih kepada semua pihak yang telah membantu untuk kelancaran penerbitan buku Danurejan Dalam Angka yang ke-21 ini.

Saya mengakui adanya berbagai kekurangan dalam penyajian buku ini. Karena itu sangat diharapkan saran dan kritik dari parapembaca budiman.

Akhir kata, saya mohon maaf atas kekurangan kekurangan pada publikasi ini dan semoga buku ini bermanfaat.

Yogyakarta, Juli 2017  
KSK Kecamatan Danurejan



Heru Eka Gurnita  
NIP:1962 0315 198302 01 002

# DAFTAR ISI

	Halaman
Katalog.....	ii
Sketsa Peta Kecamatan Danurejan.....	iii
Foto Kepala BPS Kota Yogyakarta.....	iv
Sambutan Kepala BPS Kota Yogyakarta.....	v
Kata Pengantar .....	vi
Daftar Isi .....	vii
Daftar Gambar.....	xii
Penjelasan Umum.....	xiii
<b>BAB I      GEOGRAFI .....</b>	<b>1</b>
Tabel 1.1    Luas Wilayah Menurutkelurahan Di Kecamatan Danurejan Pada Akhir 2016 .....	4
Tabel 1.2    Pembagian Wilayah Menurutkelurahan, Rw Dan Rt Di Kecamatan Danurejan Pada Akhir 2016 .....	6
Tabel 1.3    Luas Wilayah Menurut Penggunaan Tanahdirinci Per Kelurahan DiKecamatan Danurejanpada Akhir 2016....	7
<b>BAB II      PEMERINTAHAN .....</b>	<b>8</b>
Tabel 2.1    Banyaknya Pegawai Kecamatan Dirincimenurut Jenis Kelamin Dan Golonganpada Akhir 2 016 .....	11



Tabel 2.2	Banyaknya Pegawai Kecamatan Dirincimenurut Jenis Kelamin Dan Tingkat Pendidikan/Ijazahpada Akhir Tahu 2016 .....	12
Tabel 2.3	Banyaknya Pegawai Kelurahan Dirinci Menurutgolongan Di Kecamatan Danurejan Pada Akhir2016.....	13
Tabel 2.4	Banyaknya Pegawai Kelurahan Dirinci Menurutpendidikan/Ijazahdi Kecamatan Danurejan Pada Akhir2016.....	14
Tabel 2.5	Banyaknya Aparat Pemerintahan Menurut Kelurahan Di Kecamatan Danurejan Pada Akhir2016.....	15
Tabel 2.6	Banyaknya Pencari KTP Dan KK/C1menurut Kelurahan Di Kecamatan Danurejan 2016 .....	16
Tabel 2.7	Banyaknya Pencari Ho/Ijin Gangguan dan IMB menurut Kelurahan Di Kecamatan Danurejan 2016.....	17
<b>BAB III</b>	<b>PENDUDUK .....</b>	<b>18</b>
Tabel 3.1	Luas Wilayah, Jumlah Penduduk Dankepadatan Penduduk Menurut Kelurahan Di Kecamatan Danurejan Akhir 2016 .....	21
Tabel 3.2	Banyaknya Penduduk Menurut Jenis Kelamin Dan Kelurahan Di Kecamatan Danurejan Akhir 2016 .....	22
Tabel 3.3	Banyaknya Penduduk Menurut Kelompok Umur Dan Jenis Kelamin Di Kecamatan Danurejanakhir 2016 .....	24
Tabel 3.4	Penduduk Menurut Kewarganegaraanper Kelurahan Di Kecamatan Danurejan Akhir 2016.....	25
Tabel 3.5	Penduduk Dewasa, Anak-Anak Menurut Jenis Kelaminper Kelurahan Di Kecamatan Danurejanakhir 2016 .....	26

Tabel 3.6	Banyaknya Penduduk, Rumah Tangga, Danrata-Rata Jiwa Per Rumah Tangga Menurut Kelurahan Di Kecamatan Danurejan Akhir 2016 .....	27
Tabel 3.7	Banyaknya Kelahiran Dan Kematian menurut Jenis Kelamin Per Kelurahan Di Kecamatan Danurejan Akhir 2016 .....	28
Tabel 3.8	Banyaknya Penduduk Yang Datang Dan Pergimenurut Kelurahan Di Kecamatan Danurejantahun 2016 .....	29
Tabel 3.9	Banyaknya Penduduk Menurut Jenis Kelamin dan Kelurahan Di Kecamatan Danurejan hasil Sensus Penduduk 2010.....	31
<b>BAB IV</b>	<b>SOSIAL.....</b>	<b>32</b>
Tabel 4.1	Banyaknya Sekolah Menurut Tingkat Pendidikannya per Kelurahan Di Kecamatan Danurejan 2016.....	35
Tabel 4.2	Banyaknya Sarana Kesehatan Menurut Kelurahan Di Kecamatan Danurejan Pada Akhir 2016 .....	36
Tabel 4.3	Jumlah Tenaga Kesehatan Menurut Kelurahan Di Kecamatan Danurejan Pada Akhir 2016 .....	37
Tabel 4.4	Banyaknya Peserta KB Menurut Kelurahan Di Kecamatan Danurejan Pada Akhir 2016 .....	38
Tabel 4.5	Tahapan KS Dirinci Menurut Kelurahan Di Kecamatan Danurejan Pada Akhir 2016 .....	39
Tabel 4.6	Banyaknya Penderita Cacat Menurut Kelurahan Di Kecamatan Danurejan Pada Akhir 2016 .....	40
Tabel 4.7	Banyaknya Penyandang Masalah Kesejahteraan Sosial Dirinci Menurut Kelurahan Di Kecamatan Danurejan Pada Akhir 2016.....	41
Tabel 4.8	Banyaknya Penyandang Masalah Kesejahteraan Sosial Menurut Kelurahan Di Kecamatan Danurejan Pada Akhir 2016.....	42

Tabel 4.9	Jumlah Pemeluk Agama Menurut Kelurahan Di Kecamatan Danurejan Pada Akhir2016 .....	43
Tabel 4.10	Jumlah Tempat Ibadah Menurut Kelurahan Di Kecamatan Danurejan Pada Akhir 2016 .....	44
Tabel 4.11	Banyaknya Nikah, Talak, Cerai, Rujuk, Menurut Kelurahan Di Kecamatan Danurejan Selama 2016.....	45
Tabel 4.12	Banyaknya Rumah Tangga Menurut Sumber Air untuk Masak Per Kelurahan Di Kecamatan Danurejantahun 2016 .....	46
Tabel 4.13	Banyaknya Rumah Tangga Menurut Penggunaan Bahan Bakaruntuk Masak Per Kelurahan Di Kecamatan Danurejantahun 2016.....	47
Tabel 4.14	Banyaknya Rumah Tangga Menurut Sumber Peneranganper Kelurahan Di Kecamatan Danurejantahun 2016.....	48
Tabel 4.15	Jumlah Pelanggaran Dan Kejahatan Yang Dilaporkan Ke Polisi Menurut Kelurahan Di Kecamatan Danurejan2016 .....	49
Tabel 4.16	Jumlah Pencurian, Penganiayaan, Perampokan, Dan Penipuan Yang Dilaporkan Ke Polisi Menurut Kelurahan Di Kecamatan Danurejan2016.....	50
Tabel 4.17	Banyaknya Kesenian Menurut Jenisnyadirinci Per Kelurahan Di Kecamatan Danurejantahun 2016 .....	51
Tabel 4.18	Jumlah Cabang Olahraga Dirincimenurut Kelurahan Di Kecamatan Danurejantahun 2016 .....	52
Tabel 4.19	Banyaknya Fasilitas Olah Raga Dirincimenurut Kelurahan Di Kecamatan Danurejantahun2016 .....	53
Tabel 4.20	Banyaknya Tempat Rekreasi Dirincimenurut Kelurahan Di Kecamatan Danurejantahun 2016 .....	54

<b>BAB V</b>	<b>EKONOMI</b> .....	55
Tabel 5.1	Banyaknya Tanaman Buah-Buahan Menurut Tingkatproduktifitasnya Di Kecamatan Danurejan2016 .....	58
Tabel 5.2	Banyaknya Sarana Perekonomian Dirincimenurut Kelurahan Di Kecamatan Danurejantahun 2016 .....	60
Tabel 5.3	Banyaknya Lembaga Keuangan Menurut Jenisyadirinci Per Kelurahan Di Kecamatan Danurejantahun2016.....	61
Tabel 5.4	Banyaknya Hotel Berbintang Dan Non Bintangdirinci Per Kelurahan Di Kecamatan Danurejantahun2016.....	62
Tabel 5.5	Banyaknya Mall, Swalayan, Toko Dirincimenurut Kelurahan Di Kecamatan Danurejantahun 2016 .....	63
Tabel 5.6	Banyaknya Apotik Dan Toko Obat Dirinci Menurut Kelurahan Di Kecamatan Danurejantahun 2016 .....	64
Tabel 5.7	Banyaknya Usaha Rumah Tangga Percetakan, Sablon, Industri Kulit Menurut Kelurahan Di Kecamatan Danurejan Pada Akhir2016.....	65
Tabel 5.8	Banyaknya Industri Rumah Tangga, Batu Pahat, Bambu Ukir,Kompur Minyak Menurut Kelurahan Di Kecamatan dananurejan Pada Akhir 2016 .....	66
Tabel 5.9	Banyaknya Usaha Jasa Perbengkelan/Reparasi menurut Kelurahan Di Kecamatan Danurejan 2016.....	67
Tabel 5.10	Banyaknya Tenaga Usaha Jasa (Tukang) Menurut Kelurahan Di Kecamatan Danurejan 2016.....	68
Tabel 5.11	Panjang Jalan Menurut Kondisi Jalan Dirinciper Kelurahan Di Kecamatan Danurejan 2016.....	69

## DAFTAR GAMBAR

	Halaman
Gambar 1.1 Luas Wilayah Kecamatan Danurejan 2016 .....	5
Gambar 2.1 Bagan Struktur Pola Organisasi Pemerintah Wilayah Kecamatan .....	10
Gambar 3.1 Menurut Jenis Kelamin Di Kecamatan Danurejan Akhir 2016 .....	23
Gambar 3.2 Mutasi Penduduk Di Kecamatan Danurejantahun 2010-2016.....	30

## PENJELASAN UMUM/EXPLANATORY NOTES

Tanda-tanda, satuan-satuan, dan lain-lainnya yang digunakan dalam publikasi ini adalah sebagai berikut:

*Symbols, measurement units, and acronyms which are used in this publication, are as follows:*

### 1. TANDA-TANDA/SYMBOLS

Data tidak tersedia/ <i>Data not available</i>	: ...
Tidak ada atau nol / <i>Null or zero</i>	: –
Data dapat diabaikan/ <i>Data negligible</i>	: 0
Tanda decimal/ <i>Decimal point</i>	: ,
Data tidak dapat ditampilkan/ <i>Not applicable</i>	: NA
Angka perkiraan/ <i>Estimated figures</i>	: e
Angka sementara/ <i>Preliminary figures</i>	: x
Angka sangat sementara/ <i>Very preliminary figures</i>	: xx
Angka diperbaiki/ <i>Revised figures</i>	: r

### 2. SATUAN/UNITS

barel/ <i>barrel</i>	: 158,99 liter/ <i>litres</i> = 1/6,2898
m <sup>3</sup>	
hektar (ha)/ <i>hectare (ha)</i>	: 10 000 m <sup>2</sup>
kilometer (km)/ <i>kilometres (km)</i>	: 1 000 meter/ <i>meters</i> (m)
knot/ <i>knot</i>	: 1,8523 km/jam (km/hour)
kuintal/ <i>quintal</i>	: 100 kg
KWh	: 1 000 Watt <i>hour</i>
MWh	: 1 000 KWh
liter (untuk beras)/ <i>litre (for rice)</i>	: 0,80 kg
ons/ <i>ounce</i>	: 28,31 gram/ <i>grams</i>
ton	: 1 000 kg

Satuan lain: buah, dus, butir, helai/lembar, kaleng, batang, pulsa, ton kilometer (ton-km), jam, menit, persen (%).

*Other units: unit, pack, pieces, sheet, tin, pulse, ton-kilometres(ton-km), hour, minute, percent (%).*

Perbedaan angka di belakang koma disebabkan oleh pembulatan angka.

*The difference in decimal numbers is caused by rounding.*

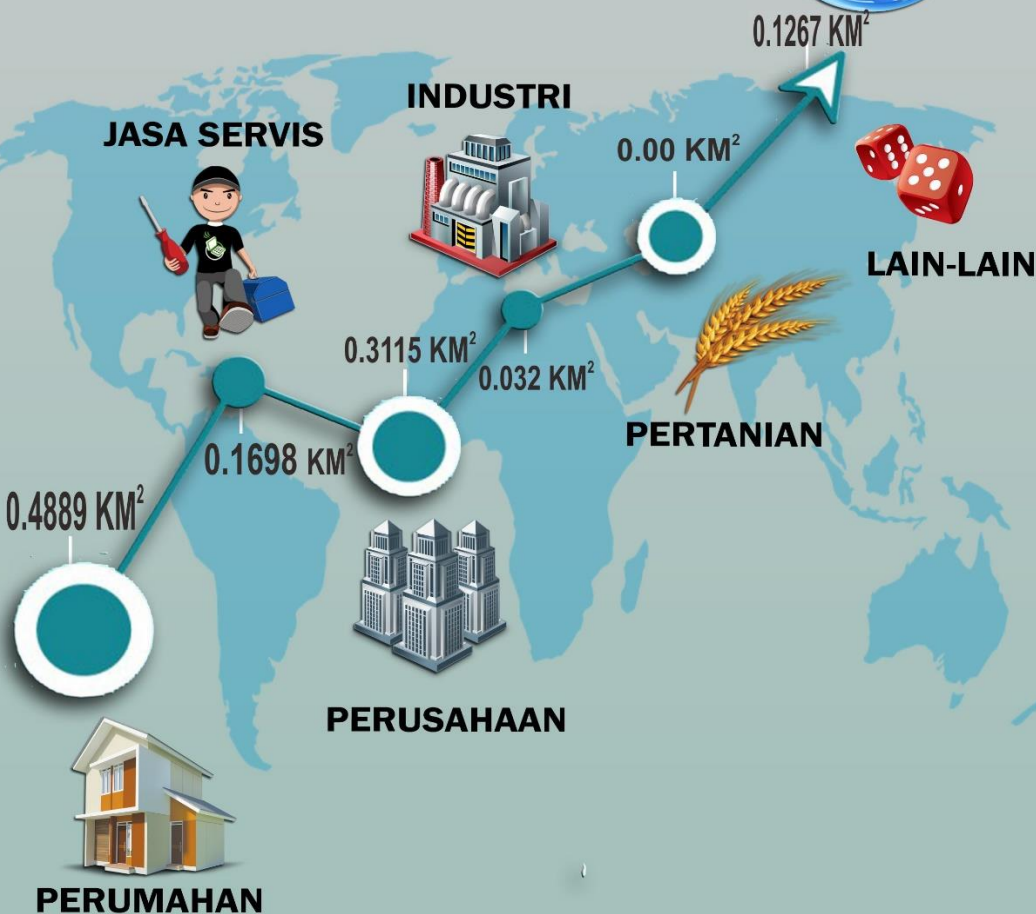




# BAB 1

# GEOGRAFI

**KECAMATAN DANUREJAN**  
Dengan Luas Wilayah  
**1.10 KM<sup>2</sup>**





# BAB I

## GEOGRAFI

Kecamatan Danurejan adalah salah satu dari 14 kecamatan di Daerah Tingkat II Kota Yogyakarta, yang terletak di sebelah timur Kantor Gubernur Daerah Istimewa Yogyakarta.

### **Keterangan Umum :**

- Tinggi wilayah kecamatan dari permukaan laut 114 m
- Suhu max/min : 32 C/22 C
- Jumlah terbanyak dari curah hujan 586 mm/tahun

### **Jarak pusat pemerintahan wilayah kecamatan dengan :**

- Kelurahan yang terjauh 0,6 Km
- Kantor Walikota 2 Km
- Ibukota propinsi 0,6 Km

### **Batas wilayah :**

- Sebelah utara : Kecamatan Gondokusuman dan Kecamatan Jetis Kota Yogyakarta
- Sebelah selatan : Kecamatan Gondomanan dan Kecamatan Pakualaman Kota Yogyakarta.
- Sebelah timur : Kecamatan Gondokusuman Kota Yogyakarta.
- Sebelah barat : Kecamatan Gedongtengen Kota Yogyakarta.

Jarak terjauh dari utara ke selatan sejauh 1,01 Km, jarak terjauh dari barat ke timur sejauh 1,02 Km. Aliran sungai yang melintasi adalah Sungai Code yang memiliki lebar 9 m, dan kedalaman 0,5 m.

**Tabel 1.1**

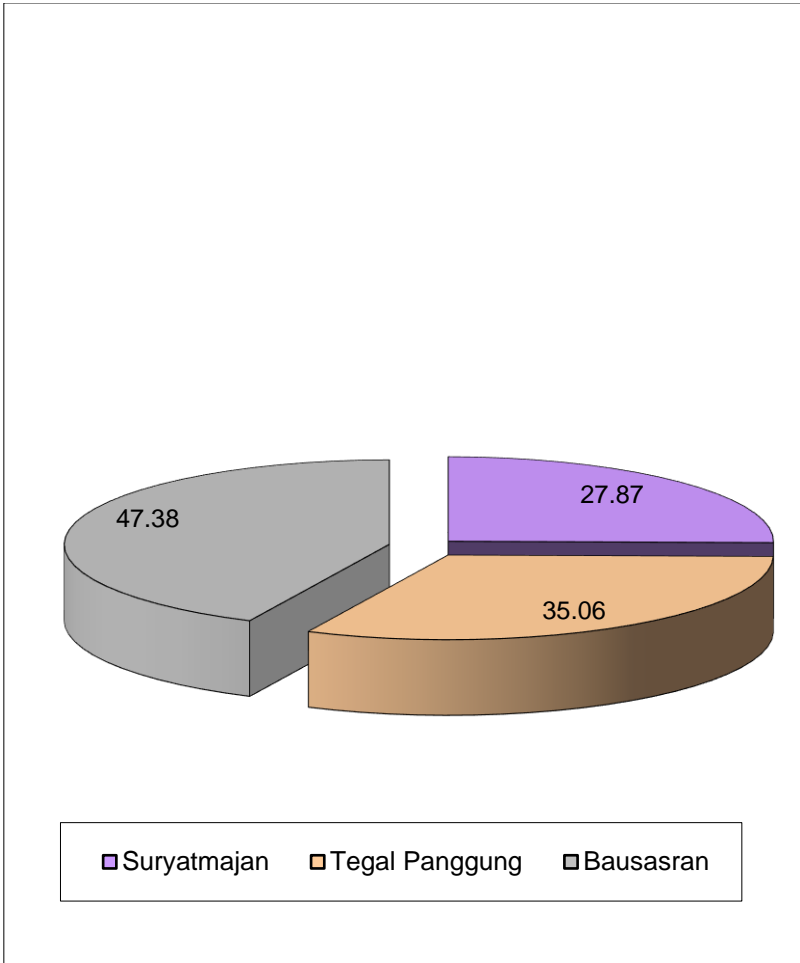
**Luas Wilayah menurut Kelurahan  
di Kecamatan Danurejan Pada Akhir 2016  
(Km<sup>2</sup>)**

Kelurahan	Luas	%
(1)	(2)	(3)
1. Suryatmajan	0,28	25.25
2. Tegalpanggung	0,35	31.82
3. Bausasran	0,47	42.73
Jumlah	1,10	100.00

Sumber data : Kecamatan Danurejan

**Gambar 1.1**

**Luas Wilayah menurut Kelurahan  
di Kecamatan Danurejan Pada Akhir 2016  
(Ha)**



**Tabel 1.2**

**Pembagian Wilayah menurut Kelurahan, RW dan RT  
di Kecamatan Danurejan Pada Akhir 2016**

Kelurahan	Luas (Km <sup>2</sup> )	RW	RT
(1)	(2)	(3)	(4)
1. Suryatmajan	0,28	15	45
2. Tegalpanggung	0,35	16	66
3. Bausasran	0,47	12	49
Jumlah	1,10	43	160

Sumber Data : Kecamatan Danurejan

**Tabel 1.3**

**Luas Wilayah Menurut Penggunaan Tanah  
Dirinci Per Kelurahan di Kecamatan Danurejan  
Pada Akhir 2016 (Km<sup>2</sup>)**

Kelurahan	Tanah Sawah	Bangunan/ Pekarangan	Lainnya	Jumlah
(1)	(2)	(4)	(5)	(6)
1. Suryatmajan	-	0,22	0,06	0,28
2. Tegalpanggung	-	0,26	0,09	0,35
3. Bausasran	-	0,40	0,07	0,47
Jumlah	-	0,88	0,22	1,10

Sumber data : Kecamatan Danurejan



# BAB 2

# PEMERINTAHAN

## KECAMATAN DANUREJAN

BANYAKNYA PEGAWAI



18

17

BANYAKNYA PEGAWAI



RT

RW

160

43

## LUAS WILAYAH



1.10 KM<sup>2</sup>

## **BAB II PEMERINTAHAN**

Pemerintah daerah adalah Kepala Daerah beserta perangkat daerah lainnya sebagai Badan Eksekutif Daerah. Pemerintah Kecamatan Danurejan dipimpin oleh seorang Camat sebagai kepala eksekutif yang dibantu oleh seorang Sekretariat Kecamatan yang bertanggung jawab langsung kepada Camat.

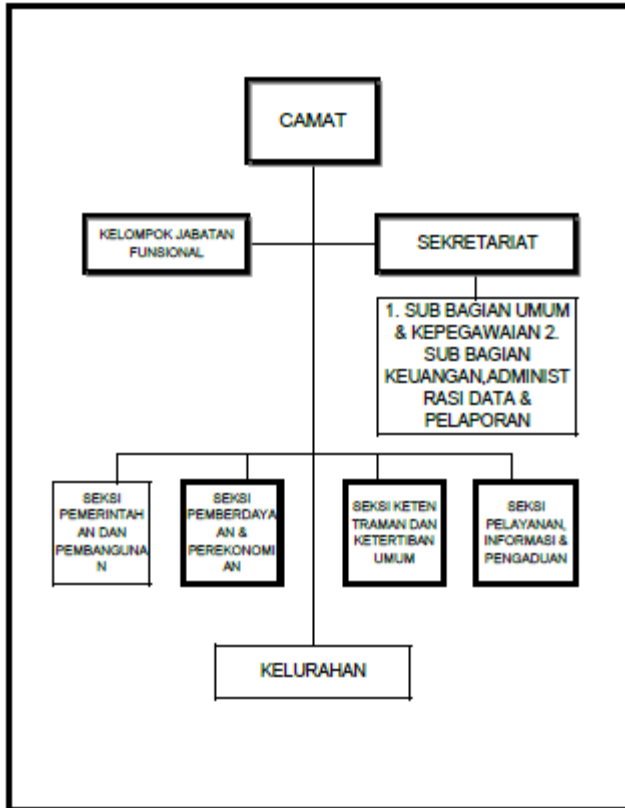
Kecamatan Danurejan terbagi menjadi tiga kelurahan. Untuk mempermudah koordinasi, setiap kelurahan terbagi menjadi beberapa Rukun Warga (RW), dan setiap RW dibagi menjadi beberapa Rukun Tetangga (RT). Secara keseluruhan Kecamatan Danurejan terdiri dari 43 RW dan 160 RT. Sedangkan banyaknya aparat kelurahan tercatat bahwa Kelurahan Suryatmajan, Kelurahan Tegalpanggung memiliki 6 aparat kelurahan dan Kelurahan Bausasran mempunyai 7 aparat Kelurahan.

Pegawai Pemerintah Wilayah Kecamatan Danurejan pada tahun 2016 berjumlah 35 orang dengan rincian 17 pegawai laki-laki dan 18 pegawai perempuan. Pendidikan terakhir yang terbanyak ditamatkan adalah Sarjana S1 yaitu sebanyak 7 pegawai.

GAMBAR 2.1

**BAGAN STRUKTUR POLA ORGANISASI  
PEMERINTAH WILAYAH KECAMATAN**

Berdasarkan PERDA Kota Yogyakarta no 11 Tahun 2008





**Tabel 2.1**

**Banyaknya Pegawai Kecamatan dirinci  
menurut Jenis Kelamin dan Golongan  
Pada Akhir 2016**

<b>Golongan</b>	<b>Laki-Laki</b>	<b>Perempuan</b>	<b>Jumlah</b>
<b>(1)</b>	<b>(2)</b>	<b>(3)</b>	<b>(4)</b>
<b>I</b>	<b>1</b>	<b>-</b>	<b>1</b>
<b>II</b>	<b>2</b>	<b>3</b>	<b>5</b>
<b>III</b>	<b>13</b>	<b>13</b>	<b>26</b>
<b>IV</b>	<b>1</b>	<b>2</b>	<b>3</b>
<b>Jumlah</b>	<b>17</b>	<b>18</b>	<b>35</b>

Sumber Data : Kecamatan Danurejan

**Tabel 2.2****Banyaknya Pegawai Kecamatan dirinci  
menurut Jenis Kelamin dan Tingkat Pendidikan/Ijazah  
Pada Akhir 2016**

Pendidikan/ Ijazah	Laki-Laki	Perempuan	Jumlah
(1)	(2)	(3)	(4)
1. BELUM TAMAT SD	-	-	-
2. SD	-	-	-
3. S M T P	2	-	2
4. S M T A	9	4	13
5. AKADEMI	2	2	4
6. PERGURUAN TINGGI	4	12	16
Jumlah	17	18	35

Sumber data : Kecamatan Danurejan

**TABEL 2.3**

**Banyaknya Pegawai Kelurahan dirinci  
menurut Golongan di Kecamatan Danurejan  
Pada Akhir 2016**

Kelurahan	Golongan											
	I		II		III		IV		Jumlah			
	L	P	L	P	L	P	L	P	L	P	L+P	
(1)	(2)	(3)	(4)	(5)	(6)	(7)	(8)	(9)	(10)	(11)	(12)	
1. Suryatmajan	-	-	-	1	3	2	-	-	3	3	6	
2. Tegalpanggung	-	-	-	-	3	3	-	-	3	3	6	
3. Bausasran	1	-	-	-	3	3	-	-	4	3	7	
Jumlah	1	-	-	1	9	8	-	-	10	9	19	

Sumber data : Kecamatan Danurejan

**Tabel 2.4**

**Banyaknya Pegawai Kelurahan dirinci  
menurut Pendidikan/Ijazah di Kecamatan Danurejan  
Pada Akhir 2016**

Kelurahan	Pendidikan															
	BLM TAMAT SD		SD		SMP		SMA		AKADEMI		PT		JUMLAH			
	L	P	L	P	L	P	L	P	L	P	L	P	L	P	L	P
(1)	(2)	(3)	(4)	(5)	(6)	(7)	(8)	(9)	(10)	(11)	(12)	(13)	(14)	(15)	(16)	
1. Suryatmajan	-	-	-	-	-	-	3	-	-	-	-	3	3	3	6	
2. Tegalpanggung	-	-	-	-	-	-	3	1	-	-	-	2	3	3	6	
3. Bausasran	-	-	-	-	1	-	1	1	1	1	1	1	4	3	7	
<b>Jumlah</b>	-	-	-	-	1	-	7	2	1	1	1	6	10	9	19	

Sumber data : Kecamatan Danurejan

**Tabel 2.5**

**Banyaknya Aparat Pemerintahan  
menurut Kelurahan di Kecamatan Danurejan  
Pada Akhir 2016**

Kelurahan	Jumlah Aparat Kelurahan	RW	RT
(1)	(2)	(3)	(4)
1. Suryatmajan	6	15	45
2. Tegalpanggung	6	16	66
3. Bausasran	7	12	49
Jumlah	19	43	160

Sumber Data : Kecamatan Danurejan

Tabel 2.6

Banyaknya Pencari KTP dan KK/C1 menurut Kelurahan di  
Kecamatan Danurejan 2016

Kelurahan	Jumlah Aparat Kelurahan	Banyaknya Layanan	
		KTP	KK/C1
(1)	(2)	(3)	(4)
1. Suryatmajan	6	525	423
2. Tegalpanggung	6	900	814
3. Bausasran	7	775	744
Jumlah	19	2,200	1,981

Sumber Data: Kecamatan Danurejan

**Tabel 2.7**

**Banyaknya Pencari Ho/Ijin Gangguan dan IMB  
Menurut Kelurahan di Kecamatan Danurejan  
2016**

Kelurahan	Ho/Ijin Gangguan yang Dikeluarkan		IMB Dikeluarkan Kota
	Kecamatan	Kota	
(1)	(2)	(3)	(4)
1. Suryatmajan	2	23	12
2. Tegalpanggung	9	19	16
3. Bausasran	9	17	8
Jumlah	20	59	36

Sumber data: Kecamatan Danurejan

# BAB 3

# PENDUDUK

DANUREJAN

## KECAMATAN DANUREJAN

### BANYAKNYA PENDUDUK



10.409



10.817

### BANYAKNYA KEMATIAN



196

### BANYAKNYA KELAHIRAN



211

### KEPADATAN PENDUDUK



59,443



## **BAB III PENDUDUK**

Jumlah penduduk suatu wilayah dipengaruhi oleh faktor kelahiran, kematian dan migrasi/perpindahan penduduk. Perkembangan jumlah penduduk Kecamatan Danurejan mengalami perubahan setiap tahunnya. Berdasarkan data dari Dinas Kependudukan dan Catatan Sipil Kota Yogyakarta, jumlah penduduk di Kecamatan Danurejan pada tahun 2016 tercatat 21.226 jiwa dengan jumlah laki-laki 10.409 jiwa dan perempuan 10.817 jiwa.

Jika dilihat berdasarkan kelurahan, terlihat Kelurahan Tegalpanggung mempunyai jumlah penduduk paling banyak yaitu 9.220 jiwa, dengan rincian laki-laki ada 4.521 jiwa dan perempuan 4.699 jiwa. Kelurahan berikutnya adalah Kelurahan Bausasran mempunyai jumlah penduduk yaitu 7.304 jiwa, dengan rincian laki-laki ada 3.569 jiwa dan perempuan 3.735 jiwa. Selanjutnya Kelurahan Suryatmajan dengan jumlah penduduk 4.702 jiwa, dengan rincian laki-laki sebanyak 2.319 jiwa dan perempuan sebanyak 2.383 jiwa.

Perkembangan jumlah penduduk ini bisa dipengaruhi oleh beberapa faktor diantaranya karena adanya kelahiran dan kematian yang biasa disebut perkembangan alamiah. Selain itu perkembangan jumlah penduduk juga dipengaruhi oleh adanya penduduk yang datang dan pergi/pindah.

Berdasarkan catatan administrasi Dinas Kependudukan dan Catatan Sipil Kota Yogyakarta, pada tahun 2016 jumlah kelahiran di

Kecamatan Danurejan yang dilaporkan tercatat sebanyak 211 bayi. Sedangkan kematian pada tahun 2016 sebanyak 196 jiwa.

Perkembangan jumlah penduduk dilihat dari jumlah yang datang ke Kecamatan Danurejan pada tahun 2016 sebanyak 643 jiwa. Sedangkan penduduk yang pergi/pindah dari Kecamatan Danurejan pada tahun 2016 yang sebanyak 709 jiwa.

**Tabel 3.1****Luas Wilayah, Jumlah Penduduk dan  
Kepadatan Penduduk menurut Kelurahan  
di Kecamatan Danurejan Akhir 2016**

Kelurahan	Luas Wilayah (Km <sup>2</sup> )	Jumlah Penduduk	Kepadatan Penduduk
(1)	(2)	(3)	(4)
1. Suryatmajan	0,2787	4,702	17,230
2. Tegalpanggung	0,3506	9,220	26,497
3. Bausasran	0,4738	7,304	15,715
Jumlah	1,1031	21,226	59,443
2015	1,1031	21,477	59,443
2014	1,1031	21,538	59,443

Sumber Data : Dinas Kependudukan Dan Pencatatan Sipil Kota Yogyakarta

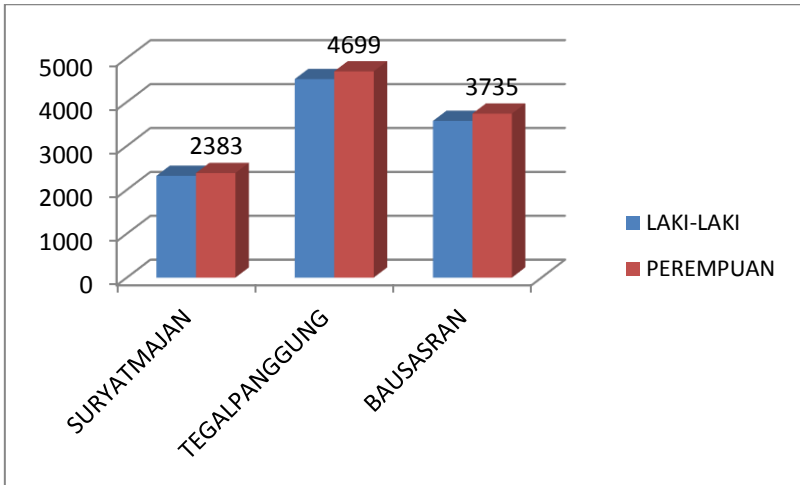
**Tabel 3.2**  
**Banyaknya Penduduk menurut Jenis Kelamin**  
**dan Kelurahan di Kecamatan Danurejan**  
**Akhir 2016**

Kelurahan	Laki - Laki	Perempuan	Jumlah
(1)	(2)	(3)	(4)
1. Suryatmajan	2,319	2,383	4,702
2. Tegalpanggung	4,521	4,699	9,220
3. Bausasran	3,569	3,735	7,304
Jumlah	10,409	10,817	21,226
2015	10,553	10,924	21,477
2014	10,643	10,895	21,538

Sumber Data : Dinas Kependudukan Dan Pencatatan Sipil Kota Yogyakarta

**Gambar 3.1**

**Penduduk menurut Jenis Kelamin  
di Kecamatan Danurejan,  
Akhir 2016**



**Tabel 3.3****Banyaknya Penduduk menurut Kelompok Umur  
dan Jenis Kelamin di Kecamatan Danurejan  
Akhir 2016**

Umur	Laki - Laki	Perempuan	Jumlah
(1)	(2)	(3)	(4)
0 – 4	616	650	1.266
5 – 9	838	752	1.590
10 -14	904	848	1.752
15 -19	897	861	1.758
20 - 24	844	830	1.674
25 - 29	732	731	1.463
30 - 34	786	820	1.606
35 - 39	859	827	1.686
40 - 44	778	790	1568
45 - 49	759	814	1.573
50 - 54	733	822	1.555
55 - 59	612	667	1.279
60 - 64	460	526	986
65 - 69	264	282	546
70 - 74	136	228	364
75 +	191	369	560
Jumlah	10,409	10,817	21,226
2015	10,553	10,924	21,477
2014	10,643	10,895	21,538

Sumber Data : Dinas Kependudukan Dan Pencatatan Sipil Kota Yogyakarta

**Tabel 3.4****Penduduk menurut Kewarganegaraan  
Per Kelurahan di Kecamatan Danurejan  
Akhir 2016**

Kelurahan	WNI	WNA	Jumlah
(1)	(2)	(3)	(4)
1. Suryatmajan	4,702	-	4,702
2. Tegalpanggung	9,220	-	9,220
3. Bausasran	7,304	-	7,304
Jumlah	21,226	-	21,226
2015	21,538	-	21,538
2014	21,538	-	21,538

Sumber Data : Dinas Kependudukan Dan Pencatatan Sipil Kota Yogyakarta

**Tabel 3.5**  
**Penduduk Dewasa, Anak-Anak menurut Jenis Kelamin**  
**Per Kelurahan di Kecamatan Danurejan**  
**Akhir 2016**

Kelurahan	Dewasa		Anak-Anak		Jumlah		
	L	P	L	P	L	P	L+P
(1)	(2)	(3)	(4)	(5)	(6)	(7)	(8)
1. Suryatmajan	1.549	1.594	770	789	2.319	2.383	4.702
2. Tegalpanggung	2.872	2.940	1.649	1.759	4.521	4.699	9.220
3. Bausasran	2.476	2.589	1.259	1.194	3.735	3.783	7.518
Jumlah	6,897	7,123	3,678	3.742	10,575	10.865	21,440
2015	6,914	6.882	7.163	3.671	13.077	10.553	23.630
2014	7,386	7,453	3,941	3,912	11,327	11,365	22,692

Sumber Data : Dinas Kependudukan Dan Pencatatan Sipil Kota Yogyakarta



**Tabel 3.6****Banyaknya Penduduk, Rumah Tangga, dan Rata-Rata Jiwa Per Rumah Tangga menurut Kelurahan di Kecamatan Danurejan Akhir 2016**

Kelurahan	Jumlah Penduduk	Jumlah Rumah Tangga	Rata-Rata Jiwa Per RT
(1)	(2)	(3)	(4)
1. Suryatmajan	4,702	1,540	3
2. Tegalpanggung	9,220	2,897	3
3. Bausasran	7,304	2,315	3
Jumlah	21,226	6,752	3
2015	21,477	6,835	3
2014	21,538	6,978	3

Sumber Data : Dinas Kependudukan Dan Pencatatan Sipil Kota Yogyakarta

**Tabel 3.7****Banyaknya Kelahiran dan Kematian  
menurut Jenis Kelamin Per Kelurahan  
di Kecamatan Danurejan Akhir 2016**

Kelurahan	Kelahiran		Kematian	
	Laki-Laki	Perem- Puan	Laki-Laki	Perem- puan
(1)	(2)	(3)	(4)	(5)
1. Suryatmajan	27	19	27	19
2. Tegalpanggung	47	59	47	48
3. Bausasran	24	35	27	28
Jumlah	<b>98</b>	<b>113</b>	<b>101</b>	<b>95</b>
2015	103	128	57	40
2014	108	120	51	39

Sumber Data : Dinas Kependudukan Dan Pencatatan Sipil Kota Yogyakarta

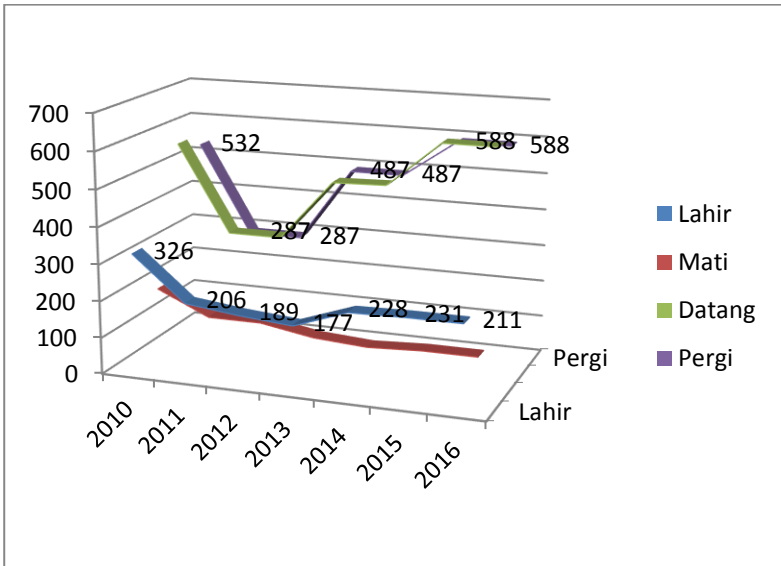
**Tabel 3.8**  
**Banyaknya Penduduk yang Datang dan Pergi**  
**menurut Kelurahan di Kecamatan Danurejan**  
**Tahun 2016**

Kelurahan	Datang		Pergi	
	Laki-Laki	Perem-Puan	Laki-Laki	Perem-Puan
(1)	(2)	(3)	(4)	(5)
1. Suryatmajan	59	91	68	108
2. Tegalpanggung	136	118	126	144
3. Bausasran	104	135	133	130
Jumlah	299	344	327	382
2015	283	331	278	310
2014	209	282	219	268

Sumber Data: Dinas Kependudukan Dan Pencatatan Sipil Kota Yogyakarta

Gambar 3.2

Mutasi Penduduk Di Kecamatan Danurejan  
2010-2016



**Tabel 3.9****Banyaknya Penduduk menurut Jenis Kelamin  
dan Kelurahan di Kecamatan Danurejan  
Hasil Sensus Penduduk 2010**

Kelurahan	Laki - Laki	Perempuan	Jumlah
(1)	(2)	(3)	(4)
1. Suryatmajan	2,319	2,383	4,702
2. Tegalpanggung	4,521	4,699	9,220
3. Bausasran	3,569	3,735	7,304
<b>Jumlah</b>	<b>10,409</b>	<b>10,817</b>	<b>21,226</b>

Sumber Data: Bps Kota Yogyakarta



# BAB 5

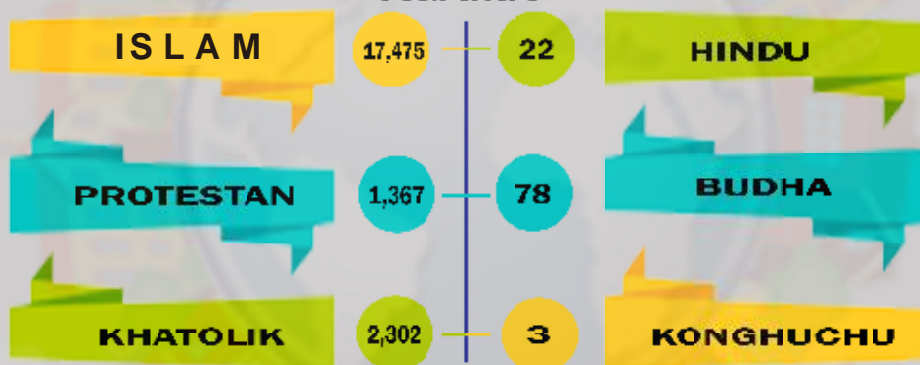
# SOSIAL

## KECAMATAN DANUREJAN

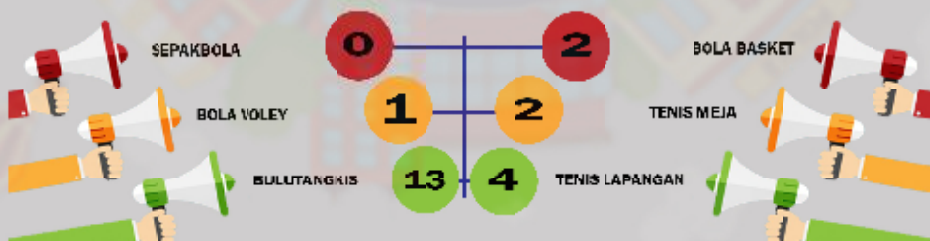
### KESEHATAN



### AGAMA



### OLAHRAGA



## **BAB IV SOSIAL**

Pendidikan merupakan salah satu aspek penting dalam kehidupan masyarakat yang berperan untuk meningkatkan kualitas hidup. Selain itu, pendidikan juga merupakan upaya sadar seseorang untuk meningkatkan pengetahuan, keterampilan serta memperluas wawasan. Pendidikan sangat penting karena merupakan dasar untuk pengembangan pola berpikir konstruktif dan kreatif. Dengan pendidikan yang cukup memadai, maka seseorang akan bisa berkembang secara optimal baik secara ekonomi maupun sosial. Oleh karena itu ketersediaan sarana dan prasana pendidikan yang berupa sumber daya manusia dan sarana fisik sangatlah penting.

Di Kecamatan Danurejan sarana pendidikan dari tingkat Sekolah Dasar sampai perguruan tinggi semua sudah ada. Berdasarkan data yang bersumber dari masing-masing kelurahan di Kecamatan Danurejan banyaknya fasilitas pendidikan per jenjang pendidikan pada tahun 2016 negeri dan swasta tercatat banyaknya SD sebanyak 6 SD, SMP sebanyak 3 sekolah, SLTA sebanyak 1 sekolah. Sedangkan untuk perguruan tinggi/akademi yang ada di Kecamatan Danurejan ada 1 PT/AK.

Ketersediaan sarana kesehatan dan tenaga kesehatan sangat penting untuk meningkatkan kualitas pelayanan kesehatan kepada masyarakat. Pada tahun 2016 di Kecamatan Danurejan terdapat 1 rumah bersalin, 2 puskesmas/puskesmas pembantu, 2 poliklinik, 19 pos kesehatan serta 8 praktek dokter. Sarana ini dilengkapi dengan tenaga kesehatan yang diantaranya adalah dokter, mantri kesehatan/perawat, bidan, dan dukun bayi.

Untuk menekan pertumbuhan penduduk pemerintah mencanangkan program Keluarga Berencana (KB). Respon masyarakat terhadap program tersebut cukup cukup positif. Hal ini

terlihat dari tingginya jumlah penduduk yang aktif menjadi akseptor. Pada tahun 2015 alat kontrasepsi yang banyak digunakan adalah suntik (650 pengguna) dan IUD/Implan/lainnya (479 pengguna).

Penduduk Kecamatan Danurejan mayoritas memeluk agama Islam. Pada tahun 2016, jumlah pemeluk agama Islam sebanyak 17.475 jiwa, pemeluk agama Katholik adalah 2.302 jiwa, pemeluk agama Protestan adalah 1.367 jiwa, pemeluk agama Hindu adalah 22 jiwa, pemeluk agama Budha adalah 78 jiwa, pemeluk agama Konghucu adalah 3 jiwa, dan 1 jiwa pemeluk kepercayaan.

Dengan adanya berbagai macam agama di Kecamatan ini, beberapa tempat ibadah didirikan sebagai sarana mendekatkan diri kepada Yang Maha Kuasa. Berdasarkan sumber data dari Kantor Urusan Agama Kecamatan Danurejan, tempat ibadah yang berdiri sampai tahun 2016 adalah Masjid sebanyak 21 bangunan, Langgar/Surau sebanyak 27 bangunan, dan Gereja sebanyak 1 bangunan.

Penduduk Kecamatan Danurejan pasti memerlukan air bersih untuk kebutuhan sehari-hari. Di kecamatan ini, ada tiga sumber air yang tersedia, yaitu ledeng, sumur/pompa dan sumur perigi berdasar sumber Kecamatan Danurejan. Sumber air yang paling banyak digunakan adalah ledeng yaitu sebanyak 2.962 pengguna.

Bukan saja air bersih, namun bahan bakar untuk memasak juga merupakan salah satu kebutuhan pokok. Di Kecamatan Danurejan bahan bakar untuk memasak yang paling banyak digunakan pada tahun 2016 yaitu gas/listrik 6.716 pengguna. Namun masih ada yang menggunakan kayu bakar/arang. Sedangkan sumber penerangan di Kecamatan ini pada tahun 2016 hanya menggunakan listrik.

Menurut sumber data dari Kecamatan Danurejan, pada tahun 2015 tindak kriminal yang paling sering terjadi yang dilaporkan ke polisi adalah pencurian sebanyak 25 kasus, sedangkan penganiayaan 9 kasus, penodongan 2 kasus, dan penipuan 8 kasus.



**Tabel 4.1**  
**Banyaknya Sekolah menurut Tingkat Pendidikannya**  
**Per Kelurahan di Kecamatan Danurejan**  
**2016**

Kelurahan	TK	SD			SMP		SLTA		PT	
		N	S	INPRES	KEJ	UMUM	KEJ	UMUM	N	S
(1)	(2)	(3)	(4)	(5)	(6)	(7)	(8)	(9)	(10)	(11)
1 Suryatmajan	2	-	-	-	-	-	-	-	-	-
2 Tegalpanggung	4	4	-	-	-	1	-	1	-	-
3 Bausasran	4	-	2	-	-	2	-	-	-	1
Jumlah	10	4	2	-	-	3	-	1	-	1
2015	10	4	2	-	-	3	-	1	-	1
2014	10	4	2	-	-	3	-	1	-	1

Sumber data: Kecamatan Danurejan

**Tabel 4.2****Banyaknya Sarana Kesehatan menurut Kelurahan  
di Kecamatan Danurejan Pada Akhir 2016**

Kelurahan	Puskesmas/ Pembantu	R S Bersalin	Tempat Praktek Dokter	Pos Kesehatan	Poli Klinik
(1)	(2)	(3)	(4)	(5)	(6)
1 Suryatmajan	-	-	2	6	1
2 Tegalpanggung	1	-	3	8	-
3 Bausasran	1	1	3	5	1
Jumlah	2	1	8	19	2

Sumber Data: Kecamatan Danurejan

**Tabel 4.3****Jumlah Tenaga Kesehatan menurut Kelurahan  
di Kecamatan Danurejan Pada Akhir 2016**

Kelurahan	Dokter	Mantri Kesehatan/ Perawat	Bidan	Dukun Bayi
(1)	(2)	(3)	(4)	(5)
1. Suryatmajan	3	2	-	-
2. Tegalpanggung	6	4	-	5
3. Bausasran	6	-	1	-
Jumlah	15	6	1	5

Sumber Data: Kecamatan Danurejan

**Tabel 4.4****Banyaknya Peserta KB menurut Kelurahan  
di Kecamatan Danurejan Pada Akhir 2016**

Kelurahan	Kontrasepsi Mantap	Pil	Suntik	Kondom	IUD/ Implan/ Lainnya	Jumlah
(1)	(2)	(3)	(4)	(5)	(6)	(7)
1. Suryatmajan	40	31	167	19	91	348
2. Tegalpanggung	85	116	273	120	257	851
3. Bausasran	46	67	219	83	155	567
Jumlah	171	214	656	222	503	1,766
2015	159	205	650	211	479	1,704
2014	165	230	743	234	522	1894

Sumber Data: Kecamatan Danurejan

**Tabel 4.5****Tahapan KS dirinci menurut Kelurahan  
di Kecamatan Danurejan Pada Akhir 2016**

Kelurahan	PRA S	KS I	KS. II	KS. III	KS III +
(1)	(2)	(3)	(4)	(5)	(6)
1. Suryatmajan	186	130	150	260	275
2. Tegalpanggung	421	472	290	660	267
3. Bausasran	271	386	178	400	360
Jumlah	878	988	618	1,320	902

Sumber Data: Kecamatan Danurejan

**Tabel 4.6****Banyaknya Penderita Cacat menurut Kelurahan  
di Kecamatan Danurejan Pada Akhir 2016**

Kelurahan	Tuna- Netra	Tuna Rungu/ Wicara	Cacat Tubuh	Tuna Mental	Jumlah
(1)	(2)	(3)	(4)	(5)	(6)
1. Suryatmajan	-	2	1	3	6
2. Tegalpanggung	3	11	1	2	17
3. Bausasran	0	6	21	1	27
Jumlah	3	19	23	6	51

Sumber Data : Catatan Sipil

**Tabel 4.7**  
**Banyaknya Penyandang Masalah Kesejahteraan Sosial**  
**dirinci menurut Kelurahan di Kecamatan Danurejan**  
**Pada Akhir 2016**

Kelurahan	Anak Terlantar	Anak Nakal	Pengemis	Gelandangan	Bekas Narapidana	Lansia Terlantar
(1)	(2)	(3)	(4)	(5)	(6)	(7)
1. Suryatmajan	4	5	1	-	4	8
2. Tegalpanggung	11	-	-	-	9	15
3. Bausasran	1	6	1	2	16	12
Jumlah	16	11	2	2	29	35

Sumber Data : Psk Kecamatan Danurejan

**Tabel 4.8****Banyaknya Penyandang Masalah Kesejahteraan Sosial menurut  
Kelurahan di Kecamatan Danurejan  
Pada Akhir 2016**

Kelurahan	Keluarga Fakir Miskin	Anak Jalanan	Rumah Tinggal Rawan Bencana	Rumah Tidak Layak Huni
(1)	(2)	(3)	(4)	(5)
1. Suryatmajan	279	5	253	45
2. Tegalpanggung	778	18	118	110
3. Bausasran	414	5	-	51
Jumlah	1471	28	371	206

Sumber Data : Psk Kecamatan Danurejan



**Tabel 4.9**  
**Jumlah Pemeluk Agama menurut Kelurahan**  
**di Kecamatan Danurejan Pada Akhir 2016**

Kelurahan	Islam	Pro testan	Kha tho lik	Hin du	Bu dha	Kong Hu chu	Keper caya an	Jml
(1)	(2)	(3)	(4)	(5)	(6)	(7)	(8)	(9)
1. Suryatmajan	3,897	225	701	11	41	2	-	4,877
2. Tegalpanggung	7,491	704	902	1	33	1	-	9,132
3. Bausasran	6,087	438	699	10	4	-	1	7,239
<b>Jumlah</b>	<b>17,475</b>	<b>1,367</b>	<b>2,302</b>	<b>22</b>	<b>78</b>	<b>3</b>	<b>1</b>	<b>21,248</b>

Sumber Data : Catatan Sipil Kota Yogyakarta

**Tabel 4.10****Jumlah Tempat Ibadah menurut Kelurahan  
di Kecamatan Danurejan Pada Akhir 2016**

Kelurahan	Masjid	Langgar/ Surau	Gereja	Klenteng	Pura
(1)	(2)	(3)	(4)	(5)	(6)
1. Suryatmajan	9	5	-	-	-
2. Tegalpanggung	7	13	-	-	-
3. Bausasran	5	9	1	-	-
Jumlah	21	27	1	-	-

Sumber Data: Kua Kecamatan Danurejan

**Tabel 4.11****Banyaknya Nikah, Talak, Cerai, Rujuk, menurut Kelurahan  
di Kecamatan Danurejan Selama 2016**

Kelurahan	Nikah	Talak	Cerai	Rujuk
(1)	(2)	(3)	(4)	(5)
1. Suryatmajan	15	2	1	-
2. Tegalpanggung	21	1	-	-
3. Bausasran	31	-	2	-
Jumlah	67	3	3	0

Sumber Data : Kua Kec. Danurejan

**Tabel 4.12**  
**Banyaknya Rumah Tangga menurut Sumber Air**  
**Untuk Masak Per Kelurahan di Kecamatan Danurejan**  
**2016**

Kelurahan	Ledeng	Sumur/ Pompa	Perigi	Sungai	Jumlah
(1)	(2)	(3)	(4)	(5)	(6)
1. Suryatmajan	584	867	89	-	1,540-
2. Tegalpanggung	1,184	1282	431	-	2,897
3. Bausasran	1,194	1,067	54	-	2315
Jumlah	2962	3216	574	-	6,752
2015	2272	3150	1413	-	6,835
2014	2150	3317	1511	-	6,978

Sumber Data : Kecamatan Danurejan

**Tabel 4.13**  
**Banyaknya Rumah Tangga menurut Penggunaan Bahan Bakar Untuk**  
**Masak Per Kelurahan di Kecamatan Danurejan**  
**2016**

Kelurahan	Minyak Tanah	Kayu Bakar/ Arang	Gas/ Listrik	Lainnya	Jumlah
(1)	(2)	(3)	(4)	(5)	(6)
1. Suryatmajan	-	13	1,527	-	1,540
2. Tegalpanggung	-	9	2,888	-	2,897
3. Bausasran	-	14	2,301	-	2,315
Jumlah	-	36	6,716	-	6,752
2015	-	36	6,799	-	6,835
2014	-	36	6,942	-	6,978

Sumber Data : Kecamatan Danurejan

**Tabel 4.14**  
**Banyaknya Rumah Tangga menurut Sumber Penerangan**  
**Per Kelurahan di Kecamatan Danurejan**  
**2016**

Kelurahan	Listrik	Minyak Tanah	Lainnya	Jumlah
(1)	(2)	(3)	(4)	(5)
1. Suryatmajan	1,540	-	-	1,540
2. Tegalpanggung	2,897	-	-	2,897
3. Bausasran	2,315	-	-	2,315
Jumlah	6,752	-	-	6,752
2015	6,835	-	-	6,835
2014	6,664	-	-	6,978

Sumber Data : Kecamatan Danurejan

**Tabel 4.15**  
**Jumlah Pelanggaran dan Kejahatan yang Dilaporkan**  
**Ke Polisi Menurut Kelurahan di Kecamatan Danurejan**  
**2016**

Kelurahan	Pelanggaran	Kejahatan	Jumlah
(1)	(2)	(3)	(4)
1. Suryatmajan	5	5	10
2. Tegalpanggung	1	-	1
3. Bausasran	2	1	3
Jumlah	8	6	14

Sumber Data : Kecamatan Danurejan

**Tabel 4.16****Jumlah Pencurian, Penganiayaan, Perampokan,  
dan Penipuan yang Dilaporkan Ke Polisi menurut Kelurahan  
di Kecamatan Danurejan 2016**

Kelurahan	Pencurian	Penganiayaan	Perampokan	Penipuan	Jumlah
(1)	(2)	(3)	(4)	(5)	(6)
1. Suryatmajan	18	-	-	5	23
2. Tegalpanggung	5	3	-	2	10
3. Bausasran	2	6	2	1	11
Jumlah	25	9	2	8	44

Sumber Data : Kecamatan Danurejan



**Tabel 4.17**  
**Banyaknya Kesenian menurut Jenisnya**  
**dirinci Per Kelurahan di Kecamatan Danurejan**  
**2016**

Kelurahan	Sandi Woro	Wayang Orang/ Ketoprak	Tari- Tarian	Musik/ Seni Suara	Lainnya
(1)	(2)	(3)	(4)	(5)	(6)
1. Suryatmajan	-	1	-	-	-
2. Tegalpanggung	-	-	-	-	-
3. Bausasran	-	-	-	-	-
Jumlah		1	-	-	-

Sumber data : Kecamatan Danurejan

**Tabel 14.18****Jumlah Cabang Olahraga dirinci  
menurut Kelurahan di Kecamatan Danurejan  
2016**

Kelurahan	Sepak Bola	Bola Voley	Bulu Tangkis	Tenis Meja	Catur	Pencak Silat	Tenis Lapangan	Futsal	Jml
(1)	(2)	(3)	(4)	(5)	(6)	(7)	(8)	(9)	(10)
1 Suryatmajan	-	-	1	,-	-	-	2	1	3
2 Tegalpanggung	-	-	2	2	-	-	1	-	5
3 Bausasran	-	-	3	1	-	-	1	1	6
Jumlah	0	0	6	3	0	0	4	2	14

Sumber data : Kecamatan Danurejan

**Tabel 4.19**  
**Banyaknya Fasilitas Olah Raga dirinci**  
**menurut Kelurahan di Kecamatan Danurejan**  
**2016**

Kelurahan	Sepak Bola	Bola Voley	Bulu Tangkis	Bola Basket	Tenis Meja	Tenis Lapangan	Gedung Olah Raga
(1)	(2)	(3)	(4)	(5)	(6)	(7)	(8)
1 Suryatmajan	-	-	8	-	-	2	-
2 Tegalpanggung	-	-	2	1	1	1	-
3 Bausasran	-	1	3	1	1	1	1
Jumlah	-	1	13	2	2	4	1

Sumber data : Kecamatan Danurejan

**Tabel 4.20****Banyaknya Tempat Rekreasi dirinci  
menurut Kelurahan di Kecamatan Danurejan  
2016**

Kelurahan	Gedung Bioskop	Pertun- jukan Kesenian	Kolam Renang	Taman Hiburan/ Tempat Rekreasi	Jumlah
(1)	(2)	(3)	(4)	(5)	(6)
1. Suryatmajan	-	-	3	-	3
2. Tegalpanggung	-	-	-	-	-
3. Bausasran	-	-	-	-	-
<b>Jumlah</b>	-	-	3	-	3

Sumber Data : Kecamatan Danurejan



# BAB 5

# EKONOMI

## KECAMATAN DANUREJAN

KOPRASI

21



PEGADAIAN

1



BANK

6



HOTEL BERBINTANG

4

HOTEL NON BERBINTANG

29



PASAR



## **BAB V EKONOMI**

Keberadaan pasar sangat erat kaitannya dengan perekonomian, perdagangan, kesejahteraan, dan kemasyarakatan. Keberadaan pasar membuat kegiatan perekonomian menjadi hidup. Oleh karena itu keberadaan pasar menjadi sangat penting, tidak hanya bagi pendorong roda perekonomian tapi juga bagi ketersediaan bahan pokok bagi masyarakat sekitar. Keberadaan pasar umum di Kecamatan Danurejan secara keseluruhan ada sebanyak 2 pasar yang terdiri dari 1 pasar umum/tidak permanen dan 1 pasar umum.

Selain pasar terdapat pula fasilitas perdagangan lain, yaitu mall sebanyak 1 mall, swalayan sebanyak 4 swalayan, dan toko sebanyak 124 toko pada tahun 2016. Di samping fasilitas perdagangan tersebut, juga didukung oleh beberapa lembaga keuangan yaitu koperasi, bank dan pegadaian. Pada tahun 2016 terdapat lembaga keuangan yang paling banyak diminati, yaitu koperasi yang berjumlah 21 koperasi. Sedangkan untuk bank ada 6 bank, serta 1 pegadaian. Banyaknya koperasi di kecamatan ini menunjukkan bahwa koperasi sebagai alternatif penggerak naiknya perekonomian tetap diminati oleh masyarakat Kecamatan Danurejan.

Banyak potensi wisata yang dimiliki Kecamatan Danurejan antara lain sebagai wisata belanja, wisata kuliner, wisata alam, juga wisata budaya. Pelaksanaan pembangunan pariwisata dilakukan dengan membangun tempat-tempat penginapan. Jumlah hotel bintang dan non bintang pada tahun 2016 di Kecamatan Danurejan ada sebanyak 4 hotel bintang, dan 29 hotel non bintang.

Transportasi merupakan sarana yang sangat penting dalam menunjang keberhasilan pembangunan, terutama dalam mendukung kegiatan perekonomian dan perkembangan wilayah. Sarana transportasi ditujukan untuk memberikan pelayanan mobilitas penduduk dan sumber daya lainnya yang dapat mendukung pertumbuhan ekonomi suatu wilayah. Sarana transportasi menyediakan akses bagi masyarakat untuk memenuhi barang dan jasa sehari-hari, serta meningkatkan kehidupan social ekonomi. Kegiatan ekonomi masyarakat akan berkembang apabila mempunyai aksesibilitas ke sarana dan prasarana transportasi yang baik. Hal tersebut diimbangi dengan kondisi permukaan jalan di Kecamatan Danurejan sejauh 6,850 km telah diaspal dan sepanjang 6,500 km jalan diperkeras.

**Tabel 5.1**  
**Banyaknya Tanaman Buah-Buahan Menurut Tingkat**  
**Produktifitasnya Di Kecamatan Danurejan**  
**2016**

Nama Buah	Tanaman Blm Mengha- silkan	Tanaman Tdk Mengha- silkan	Tanaman Dpt Menghasilkan	Jumlah
(1)	(2)	(3)	(4)	(5)
1. Alpokat	13	11	16	40
2. Mangga	99	37	399	535
3. Rambutan	31	22	322	375
4. Duku	1	-	1	2
5. Jeruk Siam	4	1	4	9
6. Jeruk Keprok	0	0	0	0
7. Jeruk Besar	0	0	0	0
8. Jeruk Valencia	0	0	0	0
9. Durian	1	-	1	2
10. Jambu biji	8	2	17	27
11. Jambu air	3	0	17	20
12. Jambu bol	0	0	0	0
13. Sawo	13	8	0	21
14. Pepaya	23	0	231	254

Sumber data : Kecamatan Danurejan



**Lanjutan Tabel 5.1**

Nama Buah	Tanaman Belum Menghasilkan	Tanaman Tidak Menghasilkan	Tanaman Dapat Menghasilkan	Jumlah
(1)	(6)	(7)	(8)	(9)
15. Pisang	51	0	143	174
16. Nanas	0	0	0	0
17. Salak	0	-	-	0
18. Sirsat	8	0	11	19
19. Srikaya	6	6	23	35
20. Belimbing	-	-	41	41
21. Dondong	-	-	3	3
22. Kepel	-	-	2	2
23. Cerme	-	-	-	0
24. Nongko	-	-	15	15
25. Duwet	5	3	2	10
26. Klengkeng	0	11	-	11

Sumber data : Kecamatan Danurejan

**Tabel 5.2**

**Banyaknya Sarana Perekonomian Dirinci  
menurut Kelurahan di Kecamatan Danurejan  
2016**

Kelurahan	Pasar Umum /Tidak Permanen	Pasar Umum	Pasar Hewan
(1)	(2)	(3)	(4)
1. Suryatmajan	1	-	-
2. Tegalpanggung	-	1	-
3. Bausasran	-	-	-
Jumlah	1	1	-

Sumber data : Kecamatan Danurejan

**Tabel 5.3**

**Banyaknya Lembaga Keuangan menurut Jenisnya  
dirinci Per Kelurahan di Kecamatan Danurejan  
2016**

Kelurahan	Bank	Pegadaian	Koperasi
(1)	(2)	(3)	(4)
1. Suryatmajan	3	-	11
2. Tegalpanggung	1	1	4
3. Bausasran	2	-	6
Jumlah	6	1	21

Sumber data : Kecamatan Danurejan

**Tabel 5.4****Banyaknya Hotel Berbintang dan Non Bintang  
dirinci Per Kelurahan di Kecamatan Danurejan  
2016**

Kelurahan	Hotel Berbintang	Hotel Non Bintang	Jumlah
(1)	(2)	(3)	(4)
1. Suryatmajan	4	21	25
2. Tegalpanggung	-	4	4
3. Bausasran	-	4	4
Jumlah	4	29	33
2015	4	27	31
2014	4	27	31

Sumber data : Kecamatan Danurejan

**Tabel 5.5****Banyaknya Mall, Swalayan, Toko Dirinci  
menurut Kelurahan di Kecamatan Danurejan  
2016**

Kelurahan	Mall	Swalayan	Toko
(1)	(2)	(3)	(4)
1. Suryatmajan	1	1	64
2. Tegalpanggung	-	-	23
3. Bausasran	-	3	37
Jumlah	1	4	124
2015	1	4	124
2014	1	4	124

Sumber data : Kecamatan Danurejan

**Tabel 5.6**  
**Banyaknya Apotik Dan Toko Obat dirinci**  
**menurut Kelurahan di Kecamatan Danurejan**  
**2016**

Kelurahan	Apotik	Toko Obat	Warung Jamu
(1)	(2)	(3)	(4)
1. Suryatmajan	1	1	1
2. Tegalpanggung	1	-	-
3. Bausasran	1	-	1
Jumlah	3	1	2

Sumber data : Kecamatan Danurejan

**Tabel 5.7****Banyaknya Usaha Rumah Tangga Percetakan, Sablon, Industri Kulit menurut Kelurahan Di Kecamatan Danurejan Pada Akhir 2016**

Kelurahan	Percetakan	Sablon	Industri Kulit
(1)	(2)	(3)	(4)
1. Suryatmajan	1	4	4
2. Tegalpanggung	-	2	3
3. Bausasran	2	1	-
Jumlah	3	7	7
2015	3	7	7
2014	3	7	15

Sumber data : Kecamatan Danurejan

**Tabel 5.8****Banyaknya Industri Rumah Tangga, Batu Pahat, Bambu Ukir, Kompor Minyak Menurut Kelurahan di Kecamatan Danurejan Pada Akhir 2016**

Kelurahan	Batu Pahat	Bambu	Kompor
(1)	(2)	(3)	(4)
1. Suryatmajan	-	-	-
2. Tegalpanggung	-	3	-
3. Bausasran	2	-	3
Jumlah	2	3	3
2015	2	3	3
2014	2	2	3

Sumber data : Kecamatan Danurejan



**Tabel 5.9****Banyaknya Usaha Jasa Perbengkelan/Reparasi menurut  
Kelurahan di Kecamatan Danurejan  
2016**

Kelurahan	Bengkel Sepeda Motor (Sepeda)	Reparasi Barang Elektronik	Reparasi Jam
(1)	(2)	(3)	(4)
1. Suryatmajan	1	-	1
2. Tegalpanggung	3	1	1
3. Bausasran	3	1	1
Jumlah	7	2	3

Sumber data : Kecamatan Danurejan

**Tabel 5.10****Banyaknya Tenaga Usaha Jasa (Tukang)  
menurut Kelurahan di Kecamatan Danurejan  
2016**

Kelurahan	Tukang Kayu	Tukang Batu	Tukang Jahit	Tukang Cukur
(1)	(2)	(3)	(4)	(5)
1. Suryatmajan	7	11	14	3
2. Tegalpanggung	9	12	9	2
3. Bausasran	13	14	4	1
Jumlah	29	37	27	6

Sumber data : Kecamatan Danurejan

**Tabel 5.11****Panjang Jalan menurut Kondisi Jalan dirinci  
Per Kelurahan di Kecamatan Danurejan  
2016**

Kelurahan	Jalan Aspal (Km)	Jalan Diper- Keras/ Kerikil Batu (Km)	Jalan Tanah (Km)	Jumlah (Km)
(1)	(2)	(3)	(4)	(5)
1. Suryatmajan	1,450	1,00	-	2,450
2. Tegalpanggung	0,400	2.500	-	2,900
3. Bausasran	5,000	3,000	-	8,000
Jumlah	6,850	6,500	-	13,35

Sumber data : Kecamatan Danurejan

# DATA

**MENCERDASKAN BANGSA**

*Enlighten The Nation*



**BADAN PUSAT STATISTIK  
KOTA YOGYAKARTA**

BPS-Statistics of Yogyakarta Municipality  
Jl. Brigjen Katamso Komplek THR Yogyakarta, 55171  
Tlp. (0274) 387752 Fax. (0274) 387753  
Homepage : <http://www.jogjakota.bps.go.id>

